

[Akceptuje](#)

W ramach naszej witryny stosujemy pliki cookies w celu świadczenia państwu usług na najwyższym poziomie, w tym w sposób dostosowany do indywidualnych potrzeb. Korzystanie z witryny bez zmiany ustawień dotyczących cookies oznacza, że będą one zamieszczone w Państwa urządzeniu końcowym. Możecie Państwo dokonać w każdym czasie zmiany ustawień dotyczących cookies. Więcej szczegółów w naszej [Polityce Prywatności](#)

[Portal](#) [Informacje](#) [Katalog firm](#) [Praca](#) [Szkolenia](#) [Wydarzenia](#) [Porównania międzylaboratoryjne](#)
[Kontakt](#)



[Laboratoria](#)
[.net](#)
[Innowacje](#)
[Nauka](#)
[Technologie](#)



[Logowanie](#) [Rejestracja](#) [pl](#)

Newsletter

zapisz się

Naukowy styl życia

Nauka i biznes

- [Nowe technologie](#)
- [Felieton](#)
- [Tygodnik "Nature"](#)
- [Edukacja](#)
- [Artykuły](#)
- [Przemysł](#)

[Strona główna](#) > [Informacje](#)

Słodkie odkrycie astronomów w kosmosie



Obszar gwiazdotwórczy Rho Ophiuchi w świetle podczerwonym

sfotografowany przez satelitę WISE. Kwadratem oznaczono obiekt IRAS 16293-2422, w którym wykryto prosty cukier - aldehyd glikolowy. W kółko pokazano wizualizację cząsteczki tego związku chemicznego. Źródło: ALMA (ESO/NAOJ/NRAO)/L. Calçada (ESO) & NASA/JPL-Caltech/WISE Team.

Międzynarodowy zespół naukowców korzystający z sieci radioteleskopów ALMA zaobserwował cząsteczki cukru w gazie otaczającym młodą gwiazdę podobną do Słońca - informuje Europejskie Obserwatorium Południowe (ESO).

Obserwowanym obiektem była gwiazda podwójna oznaczona jako IRAS 16293-2422, odległa od Ziemi o 400 lat świetlnych. W gazie ją otaczającym astronomowie znaleźli jeden z prostych cukrów - aldehyd glikolowy, który jest jednym z podstawowych składników chemicznych potrzebnych do powstania życia.

„W dysku gazu i pyłu otaczającym nowo powstałą gwiazdę znaleźliśmy aldehyd glikolowy, który jest prostą formą cukru, niewiele różniącą się od cukru, który wsypujemy do kawy. Cząsteczka ta jest jednym ze składników w procesie formowania się RNA, który - podobnie jak DNA, z którym jest związany - jest jednym z bloków budulcowych życia” - wyjaśnia Jes Jørgensen (Niels Bohr Institute, Dania), główny autor publikacji, która ukaze się w „Astrophysical Journal Letters”.

Aldehyd glikolowy obserwowano już wcześniej w kosmosie w dwóch miejscach. Najpierw w 2000 i 2004 roku w kierunku jednego z obłoków (o nazwie Sgr B2) w centrum Galaktyki, a później w 2008 roku w innym obiekcie (oznaczonym jako G31.41+0.31).

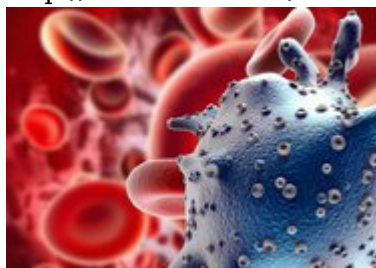
Po raz pierwszy jednak dostrzeżono oznaki jego występowania tak blisko gwiazdy podobnej do Słońca w jego młodych latach. Co więcej, cząsteczki tego prostego cukru występują odpowiedniej odległości - mniej więcej takiej jak Uran od Słońca - i poruszają się w kierunku gwiazdy, czyli mogą znaleźć się na planetach, które uformują się koło nowo narodzonej gwiazdy.

„Pytanie brzmi: na ile złożone mogą stać się te cząsteczki zanim zostaną częścią nowych planet? To może nam powiedzieć o tym w jaki sposób w innych miejscach mogło powstać życie, a obserwacje ALMA będą niezbędne do rozwikłania tej zagadki” podsumowuje Jes Jørgensen.

Oprócz aldehydu glikolowego w przypadku IRAS 16293-2422 wiadomo także o istnieniu innych złożonych cząsteczek organicznych, w tym glikolu etylenowego, mrówczanu metylu i etanolu.

Źródło: www.naukawpolsce.pap.pl

<http://laboratoria.net/aktualnosci/14495.html>



29-05-2023

Długoterminowe skutki COVID-19

Mogą być wyniszczające nawet dla ludzi młodych i sprawnych.



29-05-2023

Reakcje mieszkańców różnych krajów na wybuch wojny

Naukowcy zbadali ich psychologiczne reakcje.



29-05-2023

Niemcy otwierają Centrum Astrofizyki

Zapraszają do współpracy Polskę i Czechy



29-05-2023

Prywatna misja na ISS wystartowała m.in. z polskim sprzętem do...

Wystartowała m.in. z polskim sprzętem do badania mózgu.



29-05-2023

[Prognozy wiosenne są dla synoptyków dużym wyzwaniem](#)

Ponieważ zmienność pogody to cecha charakterystyczna dla tej pory roku.



29-05-2023

[Polski wkład w prace nad kwantowym internetem](#)

Superłącze kwantowego internetu.



29-05-2023

[Opracowano metodę upcyklingu tekstyliów](#)

Naukowcy opracowali metodę ponownego wykorzystywania tkanin.



29-05-2023

Zespół nagłej śmierci łóżeczkowej

Zjawisko może mieć podłoże biologiczne.

Informacje dnia: [Długoterminowe skutki COVID-19](#) [Reakcje mieszkańców różnych krajów na wybuch wojny](#) [Niemcy otwierają Centrum Astrofizyki](#) [Prywatna misja na ISS wystartowała m.in. z polskim sprzętem do badania mózgu](#) [Prognozy wiosenne są dla synoptyków dużym wyzwaniem](#) [Polski wkład w prace nad kwantowym internetem](#) [Długoterminowe skutki COVID-19](#) [Reakcje mieszkańców różnych krajów na wybuch wojny](#) [Niemcy otwierają Centrum Astrofizyki](#) [Prywatna misja na ISS wystartowała m.in. z polskim sprzętem do badania mózgu](#) [Prognozy wiosenne są dla synoptyków dużym wyzwaniem](#) [Polski wkład w prace nad kwantowym internetem](#) [Długoterminowe skutki COVID-19](#) [Reakcje mieszkańców różnych krajów na wybuch wojny](#) [Niemcy otwierają Centrum Astrofizyki](#) [Prywatna misja na ISS wystartowała m.in. z polskim sprzętem do badania mózgu](#) [Prognozy wiosenne są dla synoptyków dużym wyzwaniem](#) [Polski wkład w prace nad kwantowym internetem](#)

Partnerzy