

[Akceptuje](#)

W ramach naszej witryny stosujemy pliki cookies w celu świadczenia państwu usług na najwyższym poziomie, w tym w sposób dostosowany do indywidualnych potrzeb. Korzystanie z witryny bez zmiany ustawień dotyczących cookies oznacza, że będą one zamieszczone w Państwa urządzeniu końcowym. Możecie Państwo dokonać w każdym czasie zmiany ustawień dotyczących cookies. Więcej szczegółów w naszej [Polityce Prywatności](#)

[Portal](#) [Informacje](#) [Katalog firm](#) [Praca](#) [Szkolenia](#) [Wydarzenia](#) [Porównania międzylaboratoryjne](#)
[Kontakt](#)



[Laboratoria](#)
[.net](#)
[Innowacje](#)
[Nauka](#)
[Technologie](#)

[Logowanie](#) [Rejestracja](#) [pl](#)

Newsletter

zapisz się



Naukowy styl życia

Nauka i biznes

- [Nowe technologie](#)
- [Felieton](#)
- [Tygodnik "Nature"](#)
- [Edukacja](#)
- [Artykuły](#)
- [Przemysł](#)

[Strona główna](#) > [Informacje](#)

Więcej leukocytów u sercowców z depresją



Pacjenci z chorobami serca, którzy dodatkowo cierpią na depresję są bardziej narażeni na nowe epizody sercowo-naczyniowe (m.in. zawał) i zgon niż pacjenci, u których nie zdiagnozowano depresji - czytamy w piśmie "Psychoneuroendocrinology".

Choć wciąż nie jest jasne, jakie mechanizmy leżą u podstaw tego związku, zespół naukowców z Holandii i Stanów Zjednoczonych sugeruje, że odpowiedź kryje się prawdopodobnie w procesach zapalnych, których odzwierciedleniem jest poziom leukocytów we krwi.

Naukowcy zwracają uwagę, że wzrost adhezji (przylegania do śródbłonka) leukocytów, zwłaszcza monocytów, jest także jednym z etapów rozwoju zmian miażdżycowych, które mogą prowadzić do choroby wieńcowej.

Obserwacje prowadzone były przez sześć lat w grupie 667 pacjentów ze stabilną chorobą wieńcową. Każdego roku naukowcy badali uczestników pod kątem objawów depresji oraz sprawdzali poziom białych krwinek. Wzięto pod uwagę także inne czynniki wpływające zarówno na układ krążenia, jak i ryzyko depresji, takie jak palenie papierosów, aktywność fizyczna czy otyłość.

Uczestnicy, którzy regularnie doświadczali objawów depresji mieli pod koniec obserwacji wyższy poziom leukocytów w porównaniu z tymi, u których symptomy te nie występowały.

Źródło: www.naukawpolsce.pap.pl

<http://laboratoria.net/aktualnosci/14668.html>



27-01-2022

Opracowano szybki test wykrywający SARS-CoV-2

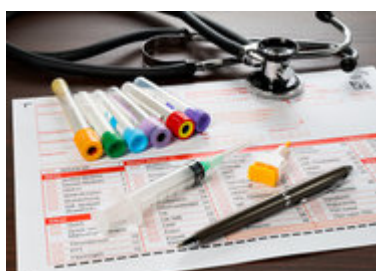
Na wynik czeka się tylko 20-30 minut.



27-01-2022

Pfizer rozpoczął badania nad szczepionką chroniącą przed Omikronem

Informuje serwis informacyjny Axios.



27-01-2022

Skład mikrobiomu jelitowego może sprzyjać „długiemu COVID-owi“

Jest coraz więcej dowodów wskazujących na mikrobiom jelitowy .



27-01-2022

Myszy zakażają się nowymi wariantami wirusa SARS-CoV-2

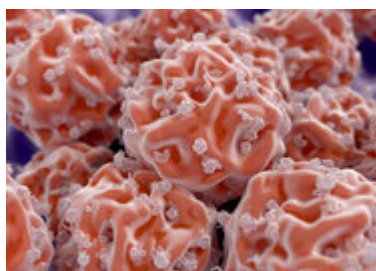
Wcześniej nie zakażały się "oryginalną" wersją wirusa odkrytego w Wuhan.



27-01-2022

[Ultradźwięki kontra alzheime](#)

Informuje pismo „Translational Neurodegeneration“.



27-01-2022

[Choroby współistniejące są wręcz wskazaniem do szczepień przeciwko...](#)

Powiedział PAP prof. Andrzej Horban, powołując się na badania.



27-01-2022

[Osoba nieprzytomna, to też może być chory na cukrzycę](#)

Upewnijmy się i podajmy glukagon.



27-01-2022

[Biologia molekularna wychodzi z laboratorium](#)

nowy pięcioletni program strategiczny Europejskiego Laboratorium Biologii Molekularnej.

Informacje dnia: [Opracowano szybki test wykrywający SARS-CoV-2 Pfizer rozpoczął badania nad szczepionką chroniącą przed Omikronem](#) [Skład mikrobiomu jelitowego może sprzyjać „długiemu COVID-owi“](#) [Myszy zakażają się nowymi wariantami wirusa SARS-CoV-2](#) [Ultradźwięki kontra alzheim](#) [Choroby współistniejące są wręcz wskazaniem do szczepień przeciwko COVID-19](#) [Opracowano szybki test wykrywający SARS-CoV-2 Pfizer rozpoczął badania nad szczepionką chroniącą przed Omikronem](#) [Skład mikrobiomu jelitowego może sprzyjać „długiemu COVID-owi“](#) [Myszy zakażają się nowymi wariantami wirusa SARS-CoV-2](#) [Ultradźwięki kontra alzheim](#) [Choroby współistniejące są wręcz wskazaniem do szczepień przeciwko COVID-19](#)

Partnerzy