

[Akceptuje](#)

W ramach naszej witryny stosujemy pliki cookies w celu świadczenia państwu usług na najwyższym poziomie, w tym w sposób dostosowany do indywidualnych potrzeb. Korzystanie z witryny bez zmiany ustawień dotyczących cookies oznacza, że będą one zamieszczone w Państwa urządzeniu końcowym. Możecie Państwo dokonać w każdym czasie zmiany ustawień dotyczących cookies. Więcej szczegółów w naszej [Polityce Prywatności](#)

[Portal](#) [Informacje](#) [Katalog firm](#) [Praca](#) [Szkolenia](#) [Wydarzenia](#) [Porównania międzylaboratoryjne](#)
[Kontakt](#)



[Laboratoria](#)
[.net](#)
[Innowacje](#)
[Nauka](#)
[Technologie](#)

[Logowanie](#) [Rejestracja](#) [pl](#)

Newsletter

zapisz się



Naukowy styl życia

Nauka i biznes

- [Nowe technologie](#)
- [Felieton](#)
- [Tygodnik "Nature"](#)
- [Edukacja](#)
- [Artykuły](#)
- [Przemysł](#)

[Strona główna](#) > [Informacje](#)

Jogurty i sery dobre dla naszych jelit

Zmodyfikowane genetycznie bakterie zdolne do zapobiegania stanom zapalnym jelit stworzyli naukowcy francuscy.



Taką cechą bakterii pospolicie występujących w produktach mlecznych udało się uzyskać, wprowadzając do nich ludzkie białko o nazwie elafina. Zabieg ten zastosowano na bakteriach *Lactococcus lactis* oraz *Lactobacillus casei*. Zespołem kierowała prof. Nathalie Vergnolle z Centrum fizjopatologii Uniwersytetu w Tuluzie. W skład zespołu wchodziła naukowcy z Instytutu Pasteura oraz Instytutu Micalis. Wiadomość o tym zamieszcza „Science Translational Medicine”.

Przewlekłe zapalenie jelit jest wywoływane zakażeniem bakteryjnym lub pasożytniczym, długotrwałym korzystaniem z nieodpowiedniej żywności, a nawet uczuleniem i czynnikami genetycznymi. Rozwojowi choroby sprzyja niedobór enzymów trawiennych. Objawy są "bardzo krępujące", należą do nich m.in. bóle brzucha, biegunki, krwawienia. Po dłuższym okresie choroby dochodzi do wychudzenia z powodu nieprawidłowego wykorzystywania pokarmu (tzw. zespół upośledzonego wchłaniania).

Niezależnie od przyczyn choroby w poszczególnych przypadkach, w rezultacie dochodzi do zakłócenia środowiska bakteryjnego jelit. Niestety, flora jelitowa nie należy do dostatecznie poznanych, dlatego lekarze i naukowcy wciąż są w trakcie badań zmierzających do opracowania skutecznych terapii.

W tym nurcie badawczym francuscy naukowcy sięgnęli po ludzkie białko elafinę znane z właściwości przeciwzapalnych. Występuje ono w sposób naturalny w jelitach, ochraniając je przed zakażeniami. Niestety, znika u osób cierpiących na przewlekłe zapalenie jelit. Sposobem na uzupełnienie tego braku byłoby dostarczanie elafiny bezpośrednio do jelit, aby przywrócić w nich równowagę florze bakteryjnej.

W tym celu badacze skorzystali z bakterii nie patogennych, naturalnie i powszechnie występujących w produktach spożywczych - mlecznych. Umieścili w nich gen ludzkiej elafiny wyizolowany w laboratorium. Tak zmodyfikowane bakterie podali w pożywieniu myszom. Okazało się, że po kilku godzinach od posiłku zmodyfikowane bakterie znalazły się na powierzchni jelit, dostarczając tam białko działające przeciwzapalnie. Po takim posiłku objawy dolegliwości ustępowały.

Francuscy badacze przygotowują testy z udziałem ludzi. Zmodyfikowane bakterie będą podawane w jogurtach i serach.

Źródło: <http://www.naukawpolsce.pap.pl>

<http://laboratoria.net/aktualnosci/15605.html>



27-01-2022

Opracowano szybki test wykrywający SARS-CoV-2

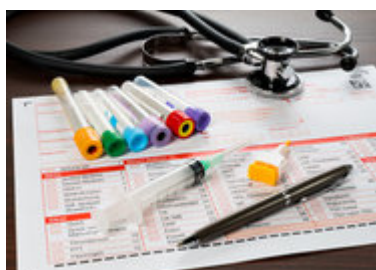
Na wynik czeka się tylko 20-30 minut.



27-01-2022

Pfizer rozpoczął badania nad szczepionką chroniącą przed Omikronem

Informuje serwis informacyjny Axios.



27-01-2022

Skład mikrobiomu jelitowego może sprzyjać „długiemu COVID-owi“

Jest coraz więcej dowodów wskazujących na mikrobiom jelitowy .



27-01-2022

Myszy zakazają się nowymi wariantami

wirusa SARS-CoV-2

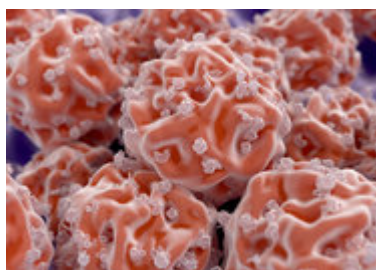
Wcześniej nie zakażały się "oryginalną" wersją wirusa odkrytego w Wuhan.



27-01-2022

Ultradźwięki kontra alzheime

Informuje pismo „Translational Neurodegeneration“.



27-01-2022

Choroby współistniejące są wręcz wskazaniem do szczepień przeciwko...

Powiedział PAP prof. Andrzej Horban, powołując się na badania.



27-01-2022

Osoba nieprzytomna, to też może być chory na cukrzycę

Upewnijmy się i podajmy glukagon.



27-01-2022

Biologia molekularna wychodzi z laboratorium

nowy pięcioletni program strategiczny Europejskiego Laboratorium Biologii Molekularnej.

Informacje dnia: [Opracowano szybki test wykrywający SARS-CoV-2 Pfizer rozpoczął badania nad szczepionką chroniącą przed Omikronem](#) [Skład mikrobiomu jelitowego może sprzyjać „długiemu COVID-owi“](#) [Myszy zakażają się nowymi wariantami wirusa SARS-CoV-2](#) [Ultradźwięki kontra alzheim](#) [Choroby współistniejące są wręcz wskazaniem do szczepień przeciwko COVID-19](#) [Opracowano szybki test wykrywający SARS-CoV-2 Pfizer rozpoczął badania nad szczepionką chroniącą przed Omikronem](#) [Skład mikrobiomu jelitowego może sprzyjać „długiemu COVID-owi“](#) [Myszy zakażają się nowymi wariantami wirusa SARS-CoV-2](#) [Ultradźwięki kontra alzheim](#) [Choroby współistniejące są wręcz wskazaniem do szczepień przeciwko COVID-19](#) [Opracowano szybki test wykrywający SARS-CoV-2 Pfizer rozpoczął badania nad szczepionką chroniącą przed Omikronem](#) [Skład mikrobiomu jelitowego może sprzyjać „długiemu COVID-owi“](#) [Myszy zakażają się nowymi wariantami wirusa SARS-CoV-2](#) [Ultradźwięki kontra alzheim](#) [Choroby współistniejące są wręcz wskazaniem do szczepień przeciwko COVID-19](#)

Partnerzy