

[Akceptuję](#)

W ramach naszej witryny stosujemy pliki cookies w celu świadczenia państwu usług na najwyższym poziomie, w tym w sposób dostosowany do indywidualnych potrzeb. Korzystanie z witryny bez zmiany ustawień dotyczących cookies oznacza, że będą one zamieszczone w Państwa urządzeniu końcowym. Możecie Państwo dokonać w każdym czasie zmiany ustawień dotyczących cookies. Więcej szczegółów w naszej [Polityce Prywatności](#)

[Portal](#) [Informacje](#) [Katalog firm](#) [Praca](#) [Szkolenia](#) [Wydarzenia](#) [Porównania międzylaboratoryjne](#)
[Kontakt](#)



[Laboratoria](#)
[.net](#)
[Innowacje](#)
[Nauka](#)
[Technologie](#)



[Logowanie](#) [Rejestracja](#) [pl](#)

Newsletter

zapisz się

Naukowy styl życia

Nauka i biznes

- [Nowe technologie](#)
- [Felieton](#)
- [Tygodnik "Nature"](#)
- [Edukacja](#)
- [Artykuły](#)
- [Przemysł](#)

[Strona główna](#) > [Informacje](#)

Zaproszenie do udziału w badaniach „Dieta Seniora”



Katedra Żywienia Człowieka zaprasza Panie w wieku 73-79 lat oraz Panów w wieku 65-79 lat mieszkających w Warszawie do badań w ramach projektu „Dieta Seniora - Nowe strategie żywieniowe uwzględniające szczególne potrzeby osób starszych dla pomyślnego starzenia się w Europie” (akronim Nu-Age). Osoby zakwalifikowane do badania będą podzielone losowo na dwie grupy: w pierwszej grupie sposób żywienia będzie modyfikowany w kierunku bardziej prozdrowotnego, natomiast w drugiej grupie - tzw. kontrolnej - sposób żywienia pozostanie bez zmian. Na podstawie badań krwi, moczu i kału, a także składu ciała i gęstości kości uczestnicy uzyskają obszerne informacje o swoim stanie zdrowia.

Więcej informacji: http://kzc.sggw.pl/Polish_NU_AGE_leaflet.pdf

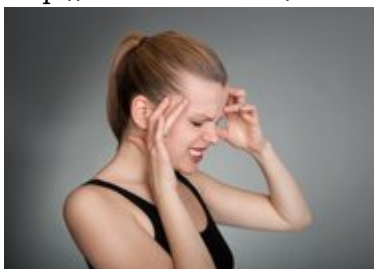
ZGŁOSZENIA (od poniedziałku do piątku w godzinach 10-14)

telefonicznie: 22 59 37 124 lub 22 59 37 111,
mailowo: nuageprojekt@gmail.com

osobiście: KATEDRA ŻYWIENIA CZŁOWIEKA na Wydziale Nauk o Żywieniu Człowieka i Konsumpcji SGGW, 02-776 Warszawa, ul. Nowoursynowska 159c (zielony budynek), pokój 2126, 2 piętro.

Źródło: www.sggw.pl

<http://laboratoria.net/aktualnosci/16890.html>



09-10-2024

Biologia przystosowała człowieka do przeżywania sytuacji stresowych

Doświadczenie powodzi wiąże się z ogromnym stresem.



09-10-2024

[Wiadomo, jak niektóre bakterie rozkładają plastik](#)

Odkrycie może pomóc w opracowaniu nowych metod.



09-10-2024

[Sztuczna inteligencja badając oczy, oceni ryzyko chorób serca](#)

Ta metoda daje nadzieję na zmianę sposobu, w jaki zarządzamy chorobami.



09-10-2024

[Szczepionka przeciwko wirusowi HPV](#)

WHO zaleca kolejną szczepionkę w jednej dawce



09-10-2024

Całe “okablowanie” mózgu muszki opisane

A Polak ma publikację w “Nature”, bo... grał w grę.



09-10-2024

Dzięki pracy noblistów AI stała się jedną z najważniejszych...

Wyniki badań nad nią - przełomowe dla ludzkości.



09-10-2024

Badania mikroRNA, ważne dla zrozumienia chorób

Nagrodzone medycznym Noblem.



09-10-2024

[Grzyby i ludzie mają wspólnego przodka](#)

Rozmowa z mykolog dr hab. Martą Wrzosek.

Informacje dnia: [Biologia przystosowała człowieka do przeżywania sytuacji stresowych](#) [Wiadomo, jak niektóre bakterie rozkładają plastik](#) [Sztuczna inteligencja badając oczy, oceni ryzyko chorób serca](#) [Szczepionka przeciwko wirusowi HPV](#) [Całe "okablowanie" mózgu muszki opisane](#) [Dzięki pracy noblistów AI stała się jedną z najważniejszych technologii](#) [Biologia przystosowała człowieka do przeżywania sytuacji stresowych](#) [Wiadomo, jak niektóre bakterie rozkładają plastik](#) [Sztuczna inteligencja badając oczy, oceni ryzyko chorób serca](#) [Szczepionka przeciwko wirusowi HPV](#) [Całe "okablowanie" mózgu muszki opisane](#) [Dzięki pracy noblistów AI stała się jedną z najważniejszych technologii](#)

Partnerzy