

### [Akceptuje](#)

W ramach naszej witryny stosujemy pliki cookies w celu świadczenia państwu usług na najwyższym poziomie, w tym w sposób dostosowany do indywidualnych potrzeb. Korzystanie z witryny bez zmiany ustawień dotyczących cookies oznacza, że będą one zamieszczone w Państwa urządzeniu końcowym. Możecie Państwo dokonać w każdym czasie zmiany ustawień dotyczących cookies. Więcej szczegółów w naszej [Polityce Prywatności](#)

[Portal](#) [Informacje](#) [Katalog firm](#) [Praca](#) [Szkolenia](#) [Wydarzenia](#) [Porównania międzylaboratoryjne](#)  
[Kontakt](#)



[Laboratoria](#)  
[.net](#)  
[Innowacje](#)  
[Nauka](#)  
[Technologie](#)



[Logowanie](#) [Rejestracja](#) [pl](#)

Newsletter

zapisz się

Naukowy styl życia

Nauka i biznes

- [Nowe technologie](#)
- [Felieton](#)
- [Tygodnik "Nature"](#)
- [Edukacja](#)
- [Artykuły](#)
- [Przemysł](#)

[Strona główna](#) > [Informacje](#)

## Nadmiar glutaminianu może wywołać psychozę schizofreniczną

Wzmocniona aktywność glutaminianu w mózgu sprzyja rozwojowi schizofrenii u osób narażonych na ryzyko wystąpienia tej choroby - sugerują wyniki badań opublikowane na łamach czasopisma "Neuron".



Naukowcy z Columbia University Medical Center (USA) wykorzystali metody neuroobrazowania mózgu i zaobserwowali, że u pacjentów o zwiększonym ryzyku zachorowania na schizofrenię, u których ostatecznie rozwinęła się ta choroba, pierwszym symptomem była nadmierna aktywność glutaminianu (jednego z neuroprzekaźników) w hipokampie, po której wystąpił zwiększony metabolizm, a następnie atrofia tej części układu limbicznego.

W celu sprawdzenia, czy to właśnie działanie neuroprzekaźnika spowodowało dalsze następstwa, badacze sprowokowali wzmożoną aktywność glutaminianu u myszy i okazało się, że również doprowadziło to do hipermetabolizmu w hipokampie, a powtarzające się epizody nadaktywności glutaminianu wywołały ostatecznie zaniki wspomnianego obszaru mózgu.

*"Uprzednie badania nad schizofrenią wykazały, że hipermetabolizm i atrofia hipokampa są jednymi z głównych zmian w mózgu pacjenta. Ostatnie rezultaty badań sugerują z kolei, że owe zmiany występują we wczesnych stadiach choroby, co wskazuje na to, iż procesy zachodzące w mózgu mogą zostać wykryte zanim rozwinie się zaburzenie"* - mówi Scott Small, jeden z badaczy.

Odkrycie naukowców może zostać wykorzystane do wczesnej diagnozy osób podatnych na wystąpienie psychozy schizofrenicznej, a także do stworzenia metod leczenia, które zapobiegałyby wystąpieniu choroby lub chociaż spowolniałyby proces jej powstawania.

Próby zredukowania aktywności glutaminianu były już podejmowane, jednak tylko u osób w zaawansowanych stadiach choroby.

*"Skupianie się na aktywności glutaminianu może być bardziej użyteczne u ludzi podatnych na zachorowanie lub wykazujących pierwsze objawy zaburzenia"* - sugeruje Jeffrey A. Lieberman z Amerykańskiego Towarzystwa Psychiatrycznego.

Natomiast Bitá Moghaddam z University of Pittsburgh (USA) zauważa, że nadmiar glutaminianu może także wyjaśniać, dlaczego pierwsze epizody psychotyczne są u pacjentów często wyzwalane przez stresujące wydarzenia - stres wzmacnia aktywność tego neuroprzekaźnika w mózgu.

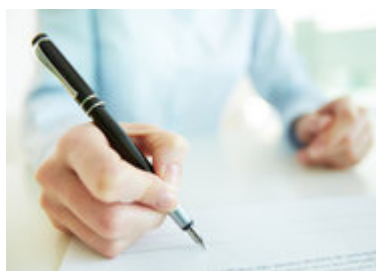
Źródło: <http://www.naukawpolsce.pap.pl>  
<http://laboratoria.net/aktualnosci/17579.html>



18-05-2022

## **Skóra z butelki leczy rany oparzeniowe**

Hodowlą skóry zajmują się pracownicy Banku Tkanek CLO.



18-05-2022

## **Wele osób po przejściu COVID nadal wymaga pomocy**

Powiedział PAP krajowy konsultant w dziedzinie fizjoterapii.



18-05-2022

## **Działanie innowacyjnej metody terapeutycznej pracy z koniem**

Bada je psycholożka z UŁ.



18-05-2022

## **Szkodliwy wpływ alkoholu na ryzyko nowotworów**

Nasilają je nadwaga lub otyłość.



18-05-2022

## **Dieta śródziemnomorska może łagodzić depresję u mężczyzn**

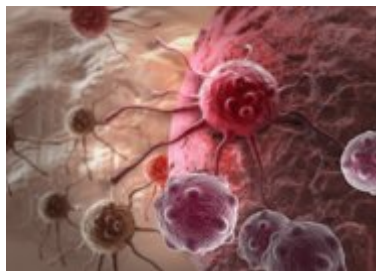
Informuje „The American Journal of Clinical Nutrition”.



18-05-2022

## **Co czwarty Brytyjczyk cierpi z powodu chronicznego bólu**

Wykazały badania Ipsos dla BBC News.



18-05-2022

## [Delta może powrócić](#)

Omikron nie wyeliminował tego wariantu SARS-CoV-2.



18-05-2022

## [Świńskie serce przeszczepione umierającemu było zakażone wirusem](#)

Informuje „MIT Technology Review”.

**Informacje dnia:** [Skóra z butelki leczy rany oparzeniowe](#) [Wele osób po przejściu COVID nadal wymaga pomocy](#) [Działanie innowacyjnej metody terapeutycznej pracy z koniem](#) [Szkodliwy wpływ alkoholu na ryzyko nowotworów](#) [Dieta śródziemnomorska może łagodzić depresję u mężczyzn](#) [Co czwarty Brytyjczyk cierpi z powodu chronicznego bólu](#) [Skóra z butelki leczy rany oparzeniowe](#) [Wele osób po przejściu COVID nadal wymaga pomocy](#) [Działanie innowacyjnej metody terapeutycznej pracy z koniem](#) [Szkodliwy wpływ alkoholu na ryzyko nowotworów](#) [Dieta śródziemnomorska może łagodzić depresję u mężczyzn](#) [Co czwarty Brytyjczyk cierpi z powodu chronicznego bólu](#)

**Partnerzy**