

[Akceptuje](#)

W ramach naszej witryny stosujemy pliki cookies w celu świadczenia państwu usług na najwyższym poziomie, w tym w sposób dostosowany do indywidualnych potrzeb. Korzystanie z witryny bez zmiany ustawień dotyczących cookies oznacza, że będą one zamieszczone w Państwa urządzeniu końcowym. Możecie Państwo dokonać w każdym czasie zmiany ustawień dotyczących cookies. Więcej szczegółów w naszej [Polityce Prywatności](#)

[Portal](#) [Informacje](#) [Katalog firm](#) [Praca](#) [Szkolenia](#) [Wydarzenia](#) [Porównania międzylaboratoryjne](#)
[Kontakt](#)



[Laboratoria](#)
[.net](#)
[Innowacje](#)
[Nauka](#)
[Technologie](#)



[Logowanie](#) [Rejestracja](#) [pl](#)

Newsletter

zapisz się

Naukowy styl życia

Nauka i biznes

- [Nowe technologie](#)
- [Felieton](#)
- [Tygodnik "Nature"](#)
- [Edukacja](#)
- [Artykuły](#)
- [Przemysł](#)

[Strona główna](#) > [Informacje](#)

Słupy wysokiego napięcia - ptasi raj na rolniczej "pustyni"

Wśród hektarów pól porośnięte chwastami skrawki ziemi pod słupami wysokiego napięcia są dla ptaków cenną, ekologiczną oazą. "Zaskoczyło nas, jak wiele gatunków można tam spotkać" - mówi główny autor publikacji w "Conservation Letters", prof. Piotr Tryjanowski.

Hektary zbóż, kukurydzy albo buraków, a wśród nich linie wysokiego napięcia - to widok częsty w Europie, zwłaszcza zachodniej, zdominowanej przez rolnictwo wielkoobszarowe. W wielu krajach takie instalacje uważa się za zło konieczne - są niezbędne, ale brzydkie i mają opinię niebezpiecznych, np. dla ptaków, które zderzają się z nimi w locie albo padają porażone prądem.



Dotychczasowe badania sugerowały, że ptakom może szkodzić nawet pole elektromagnetyczne obecne wokół instalacji, wpływając na układ odpornościowy albo zaburzając rozwój piskląt. Gwoli sprawiedliwości dostrzegano również dobre strony obecności tych konstrukcji, pozwalających ptakom przysiąść i odpocząć, wypatrywać zdobyczy albo nawet - jak bociany - założyć gniazdo.

Nowe prace naukowców z poznańskich uczelni - Uniwersytetu Przyrodniczego i Uniwersytetu Adama Mickiewicza, oraz Uniwersytetu Zielonogórskiego, brytyjskiego Coventry University i Uniwersytetu Technicznego w Monachium (Niemcy) przedstawiają ten industrialny element krajobrazu w zupełnie nowym świetle: jako ekologiczną oazę w monotonnym, rolniczym krajobrazie.

W swojej pracy, przedstawionej na łamach "Conservation Letters", naukowcy skupili się na niewielkich skrawkach ziemi u podstawy słupów. Miejsca te, zwykle porośnięte trawami i ziołami, tarniną i czarnym bzem, stanowią dzikie mini-zagajniki, w których ptaki mogą swobodnie żerować i zakładać gniazda.

Aby się przekonać, czy panujące tam warunki rzeczywiście sprzyjają skrzydlatym mieszkańcom, naukowcy zbadali różnice między populacjami ptaków gnieźdzących się bezpośrednio pod słupami, odwiedzających linie wysokiego napięcia i otwarte pola. Ptaki liczono dwukrotnie (w sezonie lęgowym 2011 r.) na wybranych polach Wielkopolski, zdominowanych przez uprawy zbóż, kukurydzy i buraka cukrowego.

Okazało się, że zarówno liczba gatunków, jak i osobników jest większa pod słupami i w pobliżu linii, niż w terenie otwartym. Najwięcej ptaków pojawiało się na zarośniętych fragmentach ziemi u podstawy słupów, zwłaszcza jeśli rosły tam krzewy. Ponad połowę ptasiej społeczności obserwowanej na słupach i przewodach stanowiły skowronki, gołębie grzywacze, szpaki, potrzaszce, kruki i pliszki żółte.

"W krajach rolniczych, w mocno przekształconym krajobrazie, miejsca pod słupami to jedyny obszar, gdzie pośrodku pól może się pojawić spontaniczna roślinność i krzewy, dostarczające ptakom miejsc gniazdowych. Są to czyste, biodynamiczne przestrzenie, wolne od oprysków czy innych zabiegów agrotechnicznych. Nas zaskoczyło, jak wiele gatunków można tam spotkać" - powiedziała kierujący badaniami dyrektor Instytutu Zoologii Uniwersytetu Przyrodniczego w Poznaniu, prof. Piotr

Tryjanowski. Jednocześnie podkreślił, że wyniki badania świadczą o wielkiej plastyczności ptaków poszukujących miejsc lęgowych.

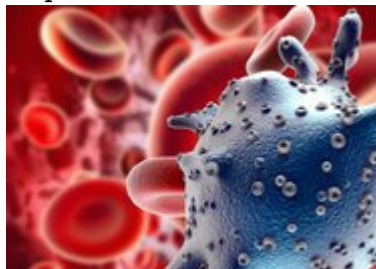
Zdaniem ekologa obecność linii wysokiego napięcia w krajobrazie rolniczym nie jest więc kwestią wyłącznie czarno-białą.

"Co więcej, wyniki badania pokazują, że jeśli i tak trzeba budować linie energetyczne, to najlepiej, by biegły one przez pola uprawne, co paradoksalnie może posłużyć ptakom. W Polsce częściej wybiera się jednak inne rozwiązanie - linie prowadzi się przez bagna, torfowiska czy brzegi rzek. Z prawnego punktu widzenia jest to prostsze, niż odrolnienie ziemi" - zauważył.

Badania z Wielkopolski pokazują, że z ekologicznego punktu widzenia nie od rzeczy byłoby zrezygnować z niektórych działań służb energetycznych: częstego koszenia i wycinania spontanicznej roślinności pod słupami. *"Pozostawienie tych roślin lepiej posłuży przyrodzie, i w dodatku nic nie kosztuje"* - dodał prof. Tryjanowski.

Naukowcy przypominają, że różnorodność gatunków i liczebność ptaków w okolicach rolniczych w dużym stopniu zależy od istnienia miejsc, które zapewniają ptakom bezpieczeństwo - ugorów, żywopłotów, miedz, sadzawek czy skupisk drzew pośrodku pól. *"Zatem paradoksalnie słupy wysokiego napięcia, a właściwie małe skrawki ziemi u ich podstawy, mogą być dla ptaków prawdziwym rajem, zwłaszcza w rolniczym krajobrazie Europy"* - piszą autorzy publikacji.

Źródło: www.naukawpolsce.pap.pl
<http://laboratoria.net/aktualnosci/17886.html>



23-03-2023

Chińskie MSZ o decyzji USA ws. źródeł Covid-19:

To oczernianie Chin i rozdmuchiwanie teorii o wycieku z laboratorium



23-03-2023

Temperatury są w Polsce o prawie 2 stopnie wyższe niż 70 lat temu

Podała PAP klimatolog prof. Joanna Wibig.



23-03-2023

Jedna czwarta ludzkości nie ma dostępu do czystej wody

Głosi oenzetowski World Water Development Report.



23-03-2023

Joga zapobiega słabości u seniorów

Praktyka jogi może zapobiegać tzw. zespołowi słabości u osób starszych.



23-03-2023

Badacze wpadli na nowy trop na drodze do dłuższego życia

Na razie o połowę przedłużyli życie laboratoryjnych robaków.



23-03-2023

[Na Wenus wykryto aktywne wulkany](#)

Wskazuje na to nowa analiza danych z wystrzelonej 30 lat temu sondy.



23-03-2023

[Reaktor MARIA uruchomiony zostanie na przełomie czerwca i lipca](#)

Modernizacja reaktora MARIA potrwa do końca maja.



23-03-2023

[Choroby przenoszone przez kleszcze](#)

Niemal wszędzie można mieć kontakt z kleszczem.

Informacje dnia: [Chińskie MSZ o decyzji USA ws. źródeł Covid-19: Temperatury są w Polsce o prawie 2 stopnie wyższe niż 70 lat temu](#) [Jedna czwarta ludzkości nie ma dostępu do czystej wody](#) [Joga zapobiega słabości u seniorów](#) [Badacze wpadli na nowy trop na drodze do dłuższego życia](#) [Na Wenus wykryto aktywne wulkany](#) [Chińskie MSZ o decyzji USA ws. źródeł Covid-19: Temperatury są w Polsce o prawie 2 stopnie wyższe niż 70 lat temu](#) [Jedna czwarta ludzkości nie ma dostępu do czystej wody](#) [Joga zapobiega słabości u seniorów](#) [Badacze wpadli na nowy trop na drodze do dłuższego życia](#) [Na Wenus wykryto aktywne wulkany](#) [Chińskie MSZ o decyzji USA ws. źródeł Covid-19: Temperatury są w Polsce o prawie 2 stopnie wyższe niż 70 lat temu](#) [Jedna czwarta](#)

[ludzkości nie ma dostępu do czystej wody](#) [Joga zapobiega słabości u seniorów](#) [Badacze wpadli na nowy trop na drodze do dłuższego życia](#) [Na Wenus wykryto aktywne wulkany](#)

Partnerzy