

### [Akceptuje](#)

W ramach naszej witryny stosujemy pliki cookies w celu świadczenia państwu usług na najwyższym poziomie, w tym w sposób dostosowany do indywidualnych potrzeb. Korzystanie z witryny bez zmiany ustawień dotyczących cookies oznacza, że będą one zamieszczone w Państwa urządzeniu końcowym. Możecie Państwo dokonać w każdym czasie zmiany ustawień dotyczących cookies. Więcej szczegółów w naszej [Polityce Prywatności](#)

[Portal](#) [Informacje](#) [Katalog firm](#) [Praca](#) [Szkolenia](#) [Wydarzenia](#) [Porównania międzylaboratoryjne](#)  
[Kontakt](#)



**[Laboratoria](#)**  
**[.net](#)**  
**[Innowacje](#)**  
**[Nauka](#)**  
**[Technologie](#)**



[Logowanie](#) [Rejestracja](#) [pl](#)

Newsletter

zapisz się

Naukowy styl życia

Nauka i biznes

- [Nowe technologie](#)
- [Felieton](#)
- [Tygodnik "Nature"](#)
- [Edukacja](#)
- [Artykuły](#)
- [Przemysł](#)

[Strona główna](#) > [Informacje](#)

## **Spirometria może ocalić życie setek tysięcy ludzi w Polsce**

**Badanie spirometryczne, które pozwala ocenić czynność płuc, może ocalić życie setek tysięcy osób cierpiących na poważną chorobę układu oddechowego, jaką jest przewlekła obturacyjna choroba płuc (POCHP) - mówili lekarze w piątek na konferencji prasowej**

w Warszawie.



Zorganizowano ją w ramach obchodów Polskiego Dnia Spirometrii, który przypada 27 czerwca. Z tej okazji w ponad 150 placówkach medycznych w całym kraju będzie można bezpłatnie wykonać spirometrię. Więcej informacji na ten temat można znaleźć na stronie Polskiej Federacji Stowarzyszeń Chorych na Astmę i POChP, które jest inicjatorem akcji badań (<http://www.astma-alergia-pochp.pl>).

Jak przypomniał prezes Federacji dr Piotr Dąbrowiecki, spirometria pozwala wykryć obturację, czyli zwężenie oskrzeli. *„Na schorzenia, którym towarzyszy obturacja cierpi w Polsce ok. 6 mln chorych – w tym 4 mln na astmę, a 2 mln na przewlekłą obturacyjną chorobę płuc (POChP)”* – podkreślił. Dodał, że u połowy z nich (w tym u 2 mln z astmą i co najmniej 1 mln z POChP) schorzenie nie jest jeszcze rozpoznane i prawidłowo leczone.

Alergolog tłumaczył, że POChP rozwija się długo (20-30 lat) i jest chorobą śmiertelną, skraca życie o 10-15 lat.

*„Najsilniejszym czynnikiem ryzyka zachorowania na POChP jest palenie. Tylko 10 proc. stanowią inne przyczyny, jak astma, przebyte choroby układu oddechowego w dzieciństwie, kontakt z dymami przemysłowymi czy zanieczyszczeniami powietrza”* – mówiła kierowniczką Kliniki Alergologii i Pneumonologii Uniwersyteckiego Centrum klinicznego w Gdańsku prof. Ewa Jassem.

Na co dzień osoby z POChP zmagają się z uciążliwymi objawami, jak ciągły kaszel, zadyszka. Później pojawiają się duszność i problemy z wykonywaniem zwykłych czynności. W zaawansowanym stadium choroby są niesamodzielni w poruszaniu się i w codziennej aktywności. Wielu z nich obciążonych jest dodatkowymi schorzeniami, jak choroby układu sercowo-naczyniowego, nowotwory, zaburzenia metaboliczne. POChP bardzo obniża jakość życia, często towarzyszy jej depresja, lęk, wymieniła prof. Jassem.

*„Wczesne wykrywanie POChP to sposób na wydłużenie życia pacjenta”* – podkreśliła specjalistka. Pozwala ono wcześniej podjąć leczenie, a to z kolei przekłada się na lepsze efekty terapii – opanowanie objawów, spowolnienie utraty czynności płuc, zmniejszenie zaostrzeń choroby i mniejszą liczbę pobyków w szpitalu. *„To wszystko przełoży się na dłuższe i lepsze życie chorego”* – zaznaczyła prof. Jassem.

Przypomniała, że pierwsze ciężkie zaostrzenie POChP powoduje, iż kolejne pojawiają się coraz szybciej. To znacznie pogarsza rokowania pacjenta, bo wraz z utratą czynności płuc rośnie znacznie ryzyko zgonu. Dowiodły tego m.in. badania kanadyjskie wśród 73 tys. pacjentów z POChP. Chorzy z tej grupy umierali najczęściej po 3 latach.

Prof. Jassem zwróciła uwagę, że badanie spirometryczne, które pokazuje czynność płuc, jest

niezbędne do rozpoznania tej choroby. Pozwala ono ocenić m.in. objętość powietrza wydmuchniętą z płuc w czasie pierwszej sekundy maksymalnie natężonego wydechu (FEV1).

Według specjalistki każda osoba po 40. roku życia, która paliła lub pali papierosy i ma objawy ze strony układu oddechowego powinna mieć wykonaną spirometrię.

Dr Dąbrowiecki zaznaczył, że warto by badanie to wykonywały też osoby narażone na bierne wdychanie dymu tytoniowego, na zanieczyszczenia powietrza, które mają przewlekły kaszel oraz cierpią z powodu duszności. *„Potrzebujemy spirometrii do tego, żeby znaleźć kolejnych pacjentów chorych na POChP i uratować im życie. Im wcześniej rozpoznamy to schorzenie, tym możemy więcej pacjentowi zaoferować”* - powiedział alergolog.

Z kolei kierownik Kliniki Chorób Wewnętrznych, Astmy i Alergii Uniwersytetu Medycznego w Łodzi prof. Piotr Kuna przypomniał, że u chorych na astmę spirometria pozwala sprawdzić, czy choroba postępuje i czy jest dobrze leczona. Jest ono również ważne w diagnozowaniu astmy związanej z wysiłkiem fizycznym.

Zdaniem ekspertów spirometria powinna być badaniem jak najszerzej dostępnym. *„W każdym gabinecie alergologa i pulmonologa powinien być spirometr. Wspaniale byłoby też, gdyby mogli je wykonywać przeszkoleni lekarze podstawowej opieki zdrowotnej lub przeszkoleni technicy w gabinetach lekarzy POZ”* - zaznaczył dr Dąbrowiecki.

Tymczasem w Polsce pacjenci niejednokrotnie za długo czekają na wykonanie pierwszej spirometrii. *„Analiza ankiet pacjentów, którzy brali udział w bezpłatnych badaniach spirometrycznych w poprzednich latach wskazuje, że osoby z kaszlem, świszczącym oddechem, dusznością, w tym dusznością podczas wysiłku, w połowie przypadków nie miały nawet zaproponowanej spirometrii, ale każda z nich miała wykonane EKG”* - powiedział alergolog.

Ocecił, że edukacja na temat wskazań do badania spirometrycznego potrzebna jest również lekarzom.

Przytoczył przykład 56-letniej pacjentki, która trafiła do lekarza w jednym ze szpitali w Warszawie. *„To pacjentka, którą widziałem wczoraj. Od 30 lat pali papierosy, cierpi na napadowe duszności, ma utrudnione oddychanie. W rozpoznaniu napisano jej +nerwica+ i zalecono +konsultację psychiatryczną+. Tymczasem w badaniu spirometrycznym uzyskaliśmy wynik wskazujący na obturację”* - powiedział dr Dąbrowiecki.

Polski Dzień Spirometrii i akcja bezpłatnych badań są organizowane we współpracy z Polskim Towarzystwem Alergologicznym i Narodowym Funduszem Zdrowia.

Źródło: <http://www.naukawpolsce.pap.pl>  
<http://laboratoria.net/aktualnosc/18322.html>



09-09-2024

## Jak poradzić sobie z końcem wakacji?

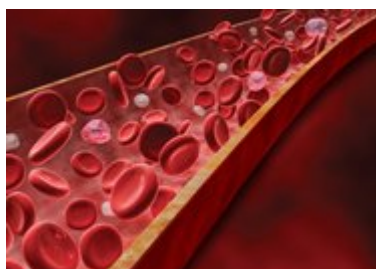
Dobrym sposobem jest opracowanie planu na „po urlopie”.



09-09-2024

## Zalecenia w sprawie mpox są racjonalne i adekwatne

Wytyczne dotyczące mpox są adekwatne do obecnej sytuacji.



09-09-2024

## Przydatność organów do przeszczepu

Syntetyczna krew może istotnie wpłynąć na transplantologię.



09-09-2024

## Naukowcy zbadali, jak powstają nowe słowa w mediach społecznościowych

Język ewoluuje w kontekście społecznym, a jego odmiany zawsze konkurują ze sobą.



09-09-2024

## **Telefony komórkowe nie powodują nowotworów mózgu**

Wykazują naukowcy w najnowszych badaniach.



09-09-2024

## **Ryzyko zawału i udaru mózgu u kobiet**

Z 30-letnim wyprzedzeniem zwykłym testem krwi można je wykryć.



09-09-2024

## **Galaktyki są dużo większe, niż sądzono**

Galaktyka Andromedy już od dawna oddziałuje na Drogę Mleczną.



09-09-2024

# System inteligentnego zarządzania pojazdami nagrodzony przez...

Nagrodzony przez Siemens i PW.

**Informacje dnia:** [Jak poradzić sobie z końcem wakacji? Zalecenia w sprawie mpox są racjonalne i adekwatne](#) [Przydatność organów do przeszczepu](#) [Naukowcy zbadali, jak powstają nowe słowa w mediach społecznościowych](#) [Telefony komórkowe nie powodują nowotworów mózgu](#) [Ryzyko zawału i udaru mózgu u kobiet](#) [Jak poradzić sobie z końcem wakacji? Zalecenia w sprawie mpox są racjonalne i adekwatne](#) [Przydatność organów do przeszczepu](#) [Naukowcy zbadali, jak powstają nowe słowa w mediach społecznościowych](#) [Telefony komórkowe nie powodują nowotworów mózgu](#) [Ryzyko zawału i udaru mózgu u kobiet](#) [Jak poradzić sobie z końcem wakacji? Zalecenia w sprawie mpox są racjonalne i adekwatne](#) [Przydatność organów do przeszczepu](#) [Naukowcy zbadali, jak powstają nowe słowa w mediach społecznościowych](#) [Telefony komórkowe nie powodują nowotworów mózgu](#) [Ryzyko zawału i udaru mózgu u kobiet](#)

**Partnerzy**