

[Akceptuje](#)

W ramach naszej witryny stosujemy pliki cookies w celu świadczenia państwu usług na najwyższym poziomie, w tym w sposób dostosowany do indywidualnych potrzeb. Korzystanie z witryny bez zmiany ustawień dotyczących cookies oznacza, że będą one zamieszczone w Państwa urządzeniu końcowym. Możecie Państwo dokonać w każdym czasie zmiany ustawień dotyczących cookies. Więcej szczegółów w naszej [Polityce Prywatności](#)

[Portal](#) [Informacje](#) [Katalog firm](#) [Praca](#) [Szkolenia](#) [Wydarzenia](#) [Porównania międzylaboratoryjne](#)
[Kontakt](#)



[Laboratoria](#)
[.net](#)
[Innowacje](#)
[Nauka](#)
[Technologie](#)



[Logowanie](#) [Rejestracja](#) [pl](#)

Newsletter

zapisz się

Naukowy styl życia

Nauka i biznes

- [Nowe technologie](#)
- [Felieton](#)
- [Tygodnik "Nature"](#)
- [Edukacja](#)
- [Artykuły](#)
- [Przemysł](#)

[Strona główna](#) > [Informacje](#)

Psycholog zbada polarników - wyniki przydadzą się w kosmosie

Jakie czynniki mają decydujący wpływ na psychologiczną adaptację człowieka, żyjącego w małej grupie, w ekstremalnych warunkach - odpowiedź na to pytanie ma przynieść projekt, którego częścią są badania psychologiczne polskich polarników w Arktyce.



Wyniki badań mogą mieć zastosowanie m.in. podczas misji kosmicznych, gdzie również małe grupy ludzi odcięte od świata muszą sobie radzić w ekstremalnych warunkach. Z podobnymi sytuacjami mogą spotykać się uczestnicy misji wojskowych oraz ofiary katastrof.

Mgr Agnieszka Skorupa z Uniwersytetu Śląskiego w Katowicach zakończyła właśnie trwający rok etap gromadzenia danych, w ramach którego m.in. przeprowadziła w Polskiej Stacji Polarnej Hornsund na Spitsbergenie trzytygodniowe badania terenowe. Badania będą stanowiły podstawę jej pracy doktorskiej na temat „Wyznaczników efektywnego funkcjonowania jednostki w grupie, w warunkach arktycznych”, która ma być gotowa pod koniec przyszłego roku akademickiego.

„Mimo wielkich osiągnięć polskiego polarnictwa oraz już 35-letniej tradycji polskich wypraw polarnych na Spitsbergen, mgr Skorupa jest jednym z nielicznych w naszym kraju psychologów, którzy zajmują się psychologią polarną” – powiedział rzecznik Uniwersytetu Śląskiego Jacek Szymik – Kozaczko.

Jak podkreśliła w rozmowie Agnieszka Skorupa, ostatnie polskie badania psychologiczne polarników przeprowadzono na początku lat 80. *„Od tej pory bardzo dużo się zmieniło. Przede wszystkim dzięki rozwojowi technologii i modernizacji stacji warunki, w jakich przebywają polscy polarnicy, nie są już tak trudne. Po drugie, dzięki internetowi, który dobrze tam działa, zimownicy mogą mieć praktycznie cały czas kontakt ze światem, nawet załatwiać bieżące sprawy. Dzięki temu poczucie izolacji nie jest tak dotkliwe, ale z drugiej strony docierają do nich również stresujące bodźce ze świata zewnętrznego”* – powiedziała.

Jak zaznaczyła psycholog, warunki, w jakich przebywają polscy polarnicy, są interesujące z badawczego punktu widzenia. *„Warto nas badać, bo polska stacja rzeczywiście jest niewielka i relatywnie odcięta od świata. Amerykańskie stacje polarne to wręcz małe miasteczka, gdzie można znaleźć nawet lodziarnie. W polskiej stacji zimą przebywa zaledwie ok. 10 osób – naukowcy, ale też inżynierowie, technicy”* – wyjaśniła.

Jej zdaniem można wyodrębnić dwa rodzaje motywacji osób decydujących się na roczny pobyt w Arktyce: jedna grupa to ludzie o nastawieniu odkrywców i takim przygotowaniu, druga to ci, dla których to rodzaj przygody i odmiany w życiu.

„Prawdopodobnie od tego nastawienia zależy również ich późniejsza adaptacja, to jeden z elementów moich badań” – podkreśliła Agnieszka Skorupa.

„Kwestią, na którą chcę zwrócić uwagę, jest też to, że być może w budowaniu ekip na takie wyprawy trzeba patrzeć na nie jako całość, a nie kwalifikować tylko pod kątem predyspozycji poszczególnych osób. Np. prawdopodobnie dla dobra grupy jest lepiej, aby byli tam i introwertycy, i ekstrawertycy” – dodała.

Badania terenowe na Spitsbergenie poprzedziły: wcześniejsze spotkanie z polarnikami w kraju, a następnie cykliczne badania za pośrednictwem internetu, z wykorzystaniem kwestionariuszy. Agnieszka Skorupa chciałaby docelowo przebadać więcej grup, gdyż wówczas będzie możliwe pełniejsze wnioskowanie o zachodzących zmianach.

Projekt został sfinansowany w ramach dotacji celowej na prowadzenie badań naukowych lub prac rozwojowych i zadań z nimi związanych, służących rozwojowi młodych naukowców oraz uczestników studiów doktoranckich, finansowanych w wewnętrznym trybie konkursowym w 2012 r.

Źródło: www.naukawpolsce.pap.pl

<http://laboratoria.net/aktualnosci/18721.html>



31-01-2023

Potrzebny jest wzrost stypendiów socjalnych **d**

Postuluje Rada ds. Młodzieży działająca w ramach Narodowej Rady Rozwoju .



31-01-2023

COVID-19 u ciężarnych kobiet

Może on uszkadzać łożysko i zagrozić płodowi



31-01-2023

"Psawdziwe" zimy będą występować coraz rzadziej

Może jeszcze będą zdarzać się na wschodzie kraju.



31-01-2023

Badania lęku społecznego w rzeczywistości wirtualnej

Chętnych szukają Naukowcy z Pomorskiego Uniwersytetu Medycznego.



31-01-2023

W ostatnim 20 leciu liczba diagnoz autyzmu wzrosła aż o 500%

Najwięcej wśród dzieci bez niepełnosprawności intelektualnej.



31-01-2023

[Szwedzki komputer kwantowy trafi do biznesu](#)

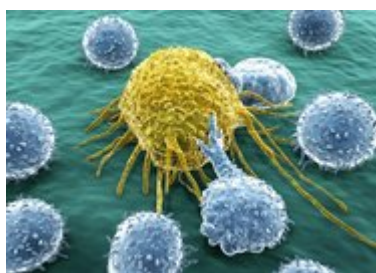
Do korzystania z maszyny nie będzie potrzebna specjalistyczna wiedza..



31-01-2023

[Wewnętrzne jądro Ziemi mogło się zatrzymać](#)

Być może nawet zaczyna obracać się w przeciwną stronę.



31-01-2023

[Trzy razy wzrasta ryzyko chorób autoimmunologicznych](#)

Po przejściu COVID-19 ostrzega Wirusolog.

Informacje dnia: [Potrzebny jest wzrost stypendiów socjalnych d COVID-19 u ciężarnych kobiet "Psawdziwe" zimy będą występować coraz rzadziej](#) [Badania lęku społecznego w rzeczywistości wirtualnej](#) [W ostatnim 20 leciu liczba diagnoz autyzmu wzrosła aż o 500%](#) [Szwedzki komputer kwantowy trafi do biznesu](#) [Potrzebny jest wzrost stypendiów socjalnych d COVID-19 u ciężarnych kobiet "Psawdziwe" zimy będą występować coraz rzadziej](#) [Badania lęku społecznego w rzeczywistości wirtualnej](#) [W ostatnim 20 leciu liczba diagnoz autyzmu wzrosła aż o 500%](#) [Szwedzki](#)

[komputer kwantowy trafi do biznesu](#) [Potrzebny jest wzrost stypendiów socjalnych d COVID-19 u ciężarnych kobiet](#) ["Psawdziwe" zimy będą występować coraz rzadziej](#) [Badania lęku społecznego w rzeczywistości wirtualnej](#) [W ostatnim 20 leciu liczba diagnoz autyzmu wzrosła aż o 500%](#) [Szwedzki komputer kwantowy trafi do biznesu](#)

Partnerzy