

[Akceptuję](#)

W ramach naszej witryny stosujemy pliki cookies w celu świadczenia państwu usług na najwyższym poziomie, w tym w sposób dostosowany do indywidualnych potrzeb. Korzystanie z witryny bez zmiany ustawień dotyczących cookies oznacza, że będą one zamieszczone w Państwa urządzeniu końcowym. Możecie Państwo dokonać w każdym czasie zmiany ustawień dotyczących cookies. Więcej szczegółów w naszej [Polityce Prywatności](#)

[Portal Informacje](#) [Katalog firm](#) [Praca](#) [Szkolenia](#) [Wydarzenia](#) [Porównania międzylaboratoryjne](#)
[Kontakt](#)



[Laboratoria](#)
[.net](#)
[Innowacje](#)
[Nauka](#)
[Technologie](#)



[Logowanie](#) [Rejestracja](#) [pl](#)

Newsletter

zapisz się

Naukowy styl życia

Nauka i biznes

- [Nowe technologie](#)
- [Felieton](#)
- [Tygodnik "Nature"](#)
- [Edukacja](#)
- [Artykuły](#)
- [Przemysł](#)

[Strona główna](#) > [Informacje](#)

MZ: Insulina będzie tańsza

Od 1 stycznia 2012 r. najtańsza dostępna insulina będzie sprzedawana po cenie ryczałtu, czyli po koszcie dla pacjenta w wysokości 3,20 zł - powiedział wczoraj w Sejmie wiceminister zdrowia Jakub Szulc. - Jest to skutek, po pierwsze, wejścia w życie ustawy refundacyjnej, czyli dokonania wszystkich zmian i uregulowań w kwestii refundacji cen leków, po drugie, negocjacji cenowych z firmami farmaceutycznymi, od 19 października do

połowy grudnia, w zasadzie zamknęliśmy je kilka dni temu, które doprowadzą do spadku cen leków ogółem o ponad 10% - wyjaśnił.

Wiceszef resortu zdrowia odpowiadał na pytania posłów Tadeusza Tomaszewskiego, Marka Balta i Bogusława Wontora z Sojuszu Lewicy Demokratycznej. - Ostatnio, uczestnicząc w spotkaniu członków Polskiego Stowarzyszenia Diabetyków w Gnieźnie, chorzy na cukrzycę wyrażali swoje ogromne zaniepokojenie tzw. ustawą refundacyjną, która, ich zdaniem, wprowadzi znaczącą podwyżkę cen leków dla osób chorych na cukrzycę, mianowicie cen za insulinę - mówił Tomaszewski.

- Zdaniem właśnie tych osób w skali miesiąca ten wydatek to ponad 300 zł. Do tego dochodzi znaczący wzrost cen testów do badania poziomu cukru we krwi, które mają wynieść ponad 20 zł za opakowanie. Chory zużywa w skali miesiąca do 6 sztuk, czyli dodatkowo tworzy się wydatek w wysokości 120 zł. Łącznie wydatki chorych na cukrzycę mogą wynieść prawie 450 zł, co stanowi połowę minimalnego świadczenia emerytalno-rentowego - dodał poseł SLD.

- Według szacunków Polskiego Stowarzyszenia Diabetyków, około 50% chorych na cukrzycę, gdyby te ich obawy rzeczywiście się spełniły i takie byłyby koszty zakupu leków, nie będzie w stanie prowadzić właściwej terapii medycznej - stwierdził.

- Jeśli chodzi o najpopularniejszą insulinę, czyli ten typ insuliny, której używa się w Polsce najczęściej, dzisiaj średnia dopłata pacjenta wynosi ok. 25 zł, od 1 stycznia, również w wyniku tego procesu, o którym mówiłem, dopłata pacjenta będzie wynosiła 15 zł, a więc będzie o ok. 10 zł niższa niż w chwili obecnej - odparł Szulc.

- Natomiast co do pasków do pomiaru poziomu cukru we krwi, to tutaj faktycznie dochodzi do zmiany w innym kierunku. Dzisiaj paski do pomiaru poziomu cukru są dostępne na ryczałt. To oczywiście nie oznacza, że wszystkie paski kosztują pacjentów tylko 3,20 zł, czyli kwotę ryczałtu, bo jeżeli mamy ustawiony limit finansowania na określonym poziomie, to wszystko to, co jest droższe, ponad ten limit finansowania, stanowi dopłatę pacjenta - tłumaczył wiceminister.

- W wyniku negocjacji cenowych dopłata pacjenta do pasków będzie wynosiła od 11,03 zł do 14 zł po 1 stycznia 2012 r. Dzisiaj ta dopłata waha się pomiędzy 3,20 zł, w przypadku najtańszych pasków, a więc tych, na które jest ustalony limit refundacji, do 20 zł za opakowanie - wyliczał Szulc.

- Natomiast nie wiem, skąd pan poseł powziął informację o potrzebie tak dużego zużycia pasków do pomiaru poziomu cukru przez pacjenta. Mamy do czynienia z sytuacją, w której najczęściej spotykane na rynku są opakowania po 50 albo po 100 sztuk. 6 opakowań w takiej sytuacji to jest od 300 do 600 sztuk pasków do pomiaru cukru. Skupmy się na tych mniejszych opakowaniach, po 50 sztuk. Jeżeli mówilibyśmy o tym, że pacjent zużywa miesięcznie 6 takich opakowań, to oznaczałoby, że pomiaru cukru dokonuje ok. 300 razy miesięcznie, a więc 10 razy dziennie. Naprawdę nie ma bądź jest bardzo niewiele takich przypadków, gdzie jest taka konieczność, gdzie zachodzi taka konieczność. Proszę też zwrócić uwagę, że każdorazowo pomiar poziomu cukru przy pomocy paska wiąże się z koniecznością nakłucia się, czyli oznaczałoby to, że wszystkie osoby, które chorują w Polsce na cukrzycę, chodzą z absolutnie popuchniętymi palcami od pomiarów poziomu cukru, a tak nie jest - stwierdził wiceszef resortu zdrowia

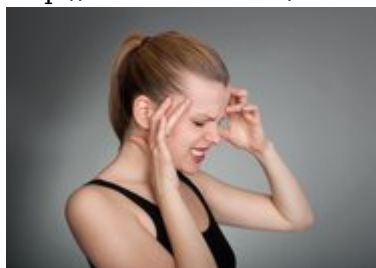
- Natomiast faktycznie problemem jest poziom zużycia pasków czy też bardziej poziom refundacji pasków w Polsce - przyznał. - Dzisiaj mamy do czynienia z sytuacją, kiedy przy dopłacie pacjenta na poziomie ryczałtu okazuje się, że refundacja pasków cukrzycowych w Polsce jest wyższa niż refundacja insulin - zwrócił uwagę.

- Na refundację insuliny, a więc leku, który tak naprawdę pozwala osobie z chorobą cukrzycową normalnie żyć, wydajemy rocznie 560 mln zł. Na refundację pasków do pomiaru cukru, które oczywiście w żaden sposób nie polepszają standardu, a jedynie mogą poinformować pacjenta o tym, czy poziom cukru skoczył czy jest za niski, wydajemy 600 mln zł rocznie - poinformował Szulc.

- Pojawia się pytanie o to, czy przy takim poziomie zużycia czy też poziomie refundacji nie dochodzi przy paskach do pomiaru poziomu cukru do istotnych nadużyć. Stąd decyzja, żeby zamiast opłaty ryczałtowej wprowadzić 30-procentową dopłatę - zakończył wiceminister zdrowia.

Źródło: <http://www.mp.pl>

<http://laboratoria.net/aktualnosci/12256.html>



24-09-2024

[Migrena to choroba - można ją leczyć](#)

Migrena to poważna choroba neurologiczna.



24-09-2024

[Jeżeli zranimy się przy powodzi, uwaga na tężec](#)

Szczepionki powinny być dostępne bezpłatnie w placówkach.



24-09-2024

I. Przychocka pełnomocnikiem ds. jakości kształcenia na studiach

Będzie współpracowała na rzecz doskonalenia jakości kształcenia.



24-09-2024

Będzie kolejna edycja maratonu programistów

Zgłoszenia do 7 października.



24-09-2024

Przez dwa miesiące Ziemia będzie miała dwa księżyce

Od 29 września do 25 listopada.



24-09-2024

Astma oskrzelowa spowodziową

konsekwencja

Powiedział PAP prof. Bolesław Samoliński, alergolog.



24-09-2024

SpaceX planuje wystrzelenie 5 bezzałogowych misji na Marsa

Ma się to odbyć w ciągu dwóch lat.



24-09-2024

Potrzebne są globalne ustalenia odnośnie mikroplastiku

Okazją do działania może być przygotowywany przez ONZ traktat.

Informacje dnia: [Migrena to choroba - można ją leczyć](#) [Jeżeli zranimy się przy powodzi, uwaga na](#) [tężec I. Przychocka pełnomocnikiem ds. jakości kształcenia na studiach](#) [Będzie kolejna edycja maratonu programistów](#) [Przez dwa miesiące Ziemia będzie miała dwa księżyce](#) [Astma oskrzelowa](#) [popowodziową konsekwencją](#) [Migrena to choroba - można ją leczyć](#) [Jeżeli zranimy się przy powodzi, uwaga na](#) [tężec I. Przychocka pełnomocnikiem ds. jakości kształcenia na studiach](#) [Będzie kolejna edycja maratonu programistów](#) [Przez dwa miesiące Ziemia będzie miała dwa księżyce](#) [Astma oskrzelowa](#) [popowodziową konsekwencją](#) [Migrena to choroba - można ją leczyć](#) [Jeżeli zranimy się przy powodzi, uwaga na](#) [tężec I. Przychocka pełnomocnikiem ds. jakości kształcenia na studiach](#) [Będzie kolejna edycja maratonu programistów](#) [Przez dwa miesiące Ziemia będzie miała dwa księżyce](#) [Astma oskrzelowa](#) [popowodziową konsekwencją](#)

Partnerzy