

[Akceptuję](#)

W ramach naszej witryny stosujemy pliki cookies w celu świadczenia państwu usług na najwyższym poziomie, w tym w sposób dostosowany do indywidualnych potrzeb. Korzystanie z witryny bez zmiany ustawień dotyczących cookies oznacza, że będą one zamieszczone w Państwa urządzeniu końcowym. Możecie Państwo dokonać w każdym czasie zmiany ustawień dotyczących cookies. Więcej szczegółów w naszej [Polityce Prywatności](#)

[Portal](#) [Informacje](#) [Katalog firm](#) [Praca](#) [Szkolenia](#) [Wydarzenia](#) [Porównania międzylaboratoryjne](#)
[Kontakt](#)



[Laboratoria](#)
[.net](#)
[Innowacje](#)
[Nauka](#)
[Technologie](#)

[Logowanie](#) [Rejestracja](#) [pl](#)

Newsletter

zapisz się



Naukowy styl życia

Nauka i biznes

- [Nowe technologie](#)
- [Felieton](#)
- [Tygodnik "Nature"](#)
- [Edukacja](#)
- [Artykuły](#)
- [Przemysł](#)

[Strona główna](#) > [Informacje](#)

Biennale Fotograficzne „Nauka w obiektywie”



Zachęcamy do uczestnictwa w 4. Biennale Fotograficznego „Nauka w obiektywie”. Termin składania prac mija 5 czerwca 2012 r. Do akcji promocyjnej 4. Konkursu Fotograficznego „Nauka – świat wokół nas”, realizowanego w ramach projektu „Nauka w obiektywie”, włączył się znany i ceniony wśród miłośników nauki miesięcznik popularnonaukowy „Wiedza i Życie”.

Informacja o Konkursie ukaże się w szóstym numerze miesięcznika, który w sprzedaży będzie pod koniec maja. W związku z tym organizatorzy Konkursu postanowili przedłużyć termin przyjmowania zgłoszeń do 5 czerwca 2012 roku. Dzięki temu czytelnicy „Wiedzy i Życia”, którzy biorą udział w badaniach i przedsięwzięciach naukowych oraz projektach artystycznych, a zarazem dysponują fotografiami związanymi ze swoją pasją naukową, będą mogli uczestniczyć w Konkursie.

Organizatorzy zachęcają do udziału szczególnie młodych naukowców i doktorantów, stawiających pierwsze samodzielne kroki w nauce. Szczegółowe informacje dostępne są na stronie Konkursu: <http://naukawobiektywie.us.edu.pl>.

Źródło: www.us.edu.pl

<http://laboratoria.net/aktualnosci/13378.html>



23-02-2021

[Picie, palenie i narkotyki, czyli jak wcześniej zachorować na serce](#)

W szczególności problem ten dotyczy młodych kobiet.



23-02-2021

Wykazano związek COVID-19 ze zmianami w oczach

Znaczące nieprawidłowości w gałkach ocznych osób z ciężką postacią COVID-19 odkryli radiolodzy.



23-02-2021

Jedna na pięć osób ma mutację, która pomaga przetrwać zimno

Prawie 20% osób ma nie działający gen odpowiedzialny za produkcję w mięśniach białka alfa-aktyniny-3.



23-02-2021

Kobiety mają niższe prawidłowe ciśnienie krwi

Odkryli naukowcy z Cedars-Sinai Smidt Heart Institute (USA).



23-02-2021

Nuda przewlekła wiąże się z ryzykiem

Wiązać się może z uzależnieniami, depresją, agresywną jazdą samochodem, hazardem.



23-02-2021

23 lutego - Ogólnopolski Dzień Walki z Depresją

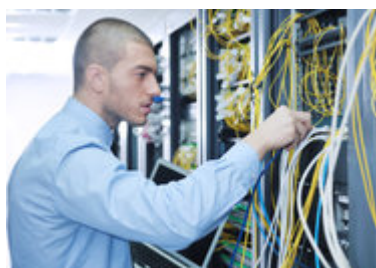
Celem dnia jest zwiększenie świadomości na temat tego schorzenia, jego objawów, konieczności diagnozowania i leczenia.



18-02-2021

Styl życia w ciąży wpływa na geny dziecka

Międzynarodowy zespół wykazał związek między ruchem i dietą, a działaniem genów płodów.



18-02-2021

Osoby narcystyczne mniej chętne do przestrzegania dystansu

Narcyzi są mniej skłonni do samoizolacji.

Informacje dnia: [Picie, palenie i narkotyki, czyli jak wcześniej zachorować na serce Wykazano związek COVID-19 ze zmianami w oczach Jedna na pięć osób ma mutację, która pomaga przetrwać zimno Kobiety mają niższe prawidłowe ciśnienie krwi Nuda przewlekła wiąże się z ryzykiem 23 lutego - Ogólnopolski Dzień Walki z Depresją](#) [Picie, palenie i narkotyki, czyli jak wcześniej zachorować na serce Wykazano związek COVID-19 ze zmianami w oczach Jedna na pięć osób ma mutację, która pomaga przetrwać zimno Kobiety mają niższe prawidłowe ciśnienie krwi Nuda przewlekła wiąże się z ryzykiem 23 lutego - Ogólnopolski Dzień Walki z Depresją](#) [Picie, palenie i narkotyki, czyli jak wcześniej zachorować na serce Wykazano związek COVID-19 ze zmianami w oczach Jedna na pięć osób ma mutację, która pomaga przetrwać zimno Kobiety mają niższe prawidłowe ciśnienie krwi Nuda przewlekła wiąże się z ryzykiem 23 lutego - Ogólnopolski Dzień Walki z Depresją](#) [Picie, palenie i narkotyki, czyli jak wcześniej zachorować na serce Wykazano związek COVID-19 ze zmianami w oczach Jedna na pięć osób ma mutację, która pomaga przetrwać zimno Kobiety mają niższe prawidłowe ciśnienie krwi Nuda przewlekła wiąże się z ryzykiem 23 lutego - Ogólnopolski Dzień Walki z Depresją](#)

Partnerzy