

[Akceptuje](#)

W ramach naszej witryny stosujemy pliki cookies w celu świadczenia państwu usług na najwyższym poziomie, w tym w sposób dostosowany do indywidualnych potrzeb. Korzystanie z witryny bez zmiany ustawień dotyczących cookies oznacza, że będą one zamieszczone w Państwa urządzeniu końcowym. Możecie Państwo dokonać w każdym czasie zmiany ustawień dotyczących cookies. Więcej szczegółów w naszej [Polityce Prywatności](#)

[Portal](#) [Informacje](#) [Katalog firm](#) [Praca](#) [Szkolenia](#) [Wydarzenia](#) [Porównania międzylaboratoryjne](#)
[Kontakt](#)



[Laboratoria.net](#)

[Innowacje](#) [Nauka](#)
[Technologie](#)



[Logowanie](#) [Rejestracja](#) [pl](#)

Zawsze aktualne informacje

Zapisz

Naukowy styl życia

Nauka i biznes

- [Nowe technologie](#)
- [Felieton](#)
- [Tygodnik "Nature"](#)
- [Edukacja](#)
- [Artykuły](#)
- [Przemysł](#)

[Strona główna](#) > [Informacje](#)

Otyłość zwiększa ryzyko demencji

Ludzie, którzy mają wysoki wskaźnik masy ciała (BMI), są bardziej narażeni na rozwój demencji, niż osoby o prawidłowej wadze - wynika z nowego badania przeprowadzonego przez naukowców z University College London (Wlk. Brytania). Artykuł na ten temat ukazał się w czasopiśmie "Alzheimer's & Dementia".

"Korelację pomiędzy demencją a BMI, obserwowaną w coraz większej liczbie badań populacyjnych,

m.in. w naszym, należy rozpatrywać na dwóch poziomach" - mówi główny autor badania, prof. Mika Kivimäki z Instytut Epidemiologii i Zdrowia UCL. - Jednym z nich jest bezpośredni wpływ nadmiaru tkanki tłuszczowej na rozwój demencji, a drugim wyraźna utrata masy ciała spowodowana demencją przedkliniką. Sprawia ona, że osoby dotknięte demencją rzeczywiście mają wyższy od przeciętnego wskaźnik masy ciała około 20 lat przed rozwojem choroby, ale już w momencie jej wystąpienia ich BMI jest niższe, niż u osób zdrowych".

"Nasze najnowsze badanie potwierdziło zarówno silny wpływ otyłości na rozwój demencji, jak i to, że przed wystąpieniem pierwszych objawów otępienia dochodzi do znacznego spadku wagi spowodowanego zmianami metabolicznymi, jakie zaczynają się już pojawiać w organizmie" - dodaje naukowiec.

Na potrzeby badania zespół prof. Kivimäki przeanalizował dane pochodzące z 39 różnych badań populacyjnych, zebrane łącznie od ponad 1,3 mln dorosłych mieszkańców Stanów Zjednoczonych i Europy (Wlk. Brytanii, Francji, Szwecji i Finlandii). Naukowcy zwracali uwagę na wagę oraz wzrost uczestników, a także szukali wśród nich przypadków demencji.

Okazało się, że w czasie 38 lat obserwacji u 6894 uczestników rozwinęła się demencja. Wszyscy chorzy około 20 lat przed wystąpieniem pierwszych objawów rzeczywiście mieli zbyt wysoki BMI: każde 5-jednostkowe zwiększenie wartości BMI wiązało się z 16-33 proc. wyższym ryzykiem rozwoju demencji (5 jednostek BMI dla osoby o wzroście 170 cm oznacza wagę 14,5 kg). Co ciekawe, w okresie bezpośrednio poprzedzającym wystąpienie choroby średni poziom BMI pacjentów był niższy w porównaniu do BMI uczestników zdrowych.

Autorzy badania przypominają, że w 2015 roku liczba osób z demencją osiągnęła prawie 45 milionów, czyli dwa razy więcej niż w 1990 roku. "Nasze badanie sugeruje zaś, że utrzymywanie prawidłowej masy ciała mogłoby zapobiec chorobie lub przynajmniej ją opóźnić" - podkreślają.

Źródło: www.pap.pl

<http://laboratoria.net/aktualnosci/27961.html>



11-12-2017

Spżycie oleju rzepakowego wpływa na pamięć

Choć olej rzepakowy jest jednym z najczęściej spożywanym olejów roślinnych na świecie, zaskakująco niewiele wiemy na temat jego wpływu na zdrowie.



11-12-2017

25 konkurs w ramach inicjatywy Cornet

Do 28 marca 2018 r. trwa nabór wniosków w ramach 25. edycji konkursu w ramach inicjatywy Cornet.



11-12-2017

Technologie z Politechniki Łódzkiej nagrodzone w Hong Kongu

Pięć technologii z Politechniki Łódzkiej zostało nagrodzonych medalami na zakończonej w Hong Kongu międzynarodowej wystawie International Invention Design Competition.



11-12-2017

V edycja konkursu Lider Nauk Farmaceutycznych

Do 2 lutego 2018 r. uczelnie medyczne z Polski mogą zgłaszać prace doktorskie w ramach konkursu Lider Nauk Farmaceutycznych.



11-12-2017

[20 mln zł dla Uniwersytetów Młodego Odkrywcy](#)

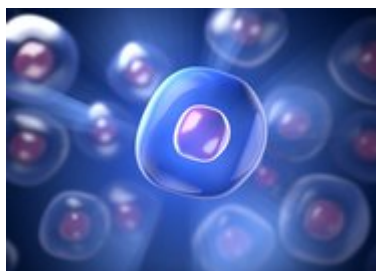
Budżet II edycji konkursu Uniwersytet Młodego Odkrywcy wynosi 20 mln zł.



11-12-2017

[ERCIM Fellowship Programme](#)

Do 30 kwietnia 2018 r. trwa nabór wniosków w ramach Alain Bensoussan Fellowship Programme dla młodych naukowców po doktoracie.



11-12-2017

[Nowe komórkowe modele odporności](#)

Naukowcy stworzyli zaawansowane modele in vitro obejmujące pierwotne ludzkie komórki nabłonkowe oskrzeli i pierwotne ludzkie enterocyty w strukturach trójwymiarowych.



11-12-2017

Składnik wanilii może łagodzić łuszczycę

Wanilina, związek odpowiedzialny za zapach wanilii, może łagodzić zmiany skórne u chorych na łuszczycę.

Informacje dnia: [Spożycie oleju rzepakowego wpływa na pamięć 25 konkurs w ramach inicjatywy Cornet Technologie z Politechniki Łódzkiej nagrodzone w Hong Kongu V edycja konkursu Lider Nauk Farmaceutycznych 20 mln zł dla Uniwersytetów Młodego Odkrywcy ERCIM Fellowship Programme](#) [Spożycie oleju rzepakowego wpływa na pamięć 25 konkurs w ramach inicjatywy Cornet Technologie z Politechniki Łódzkiej nagrodzone w Hong Kongu V edycja konkursu Lider Nauk Farmaceutycznych 20 mln zł dla Uniwersytetów Młodego Odkrywcy ERCIM Fellowship Programme](#) [Spożycie oleju rzepakowego wpływa na pamięć 25 konkurs w ramach inicjatywy Cornet Technologie z Politechniki Łódzkiej nagrodzone w Hong Kongu V edycja konkursu Lider Nauk Farmaceutycznych 20 mln zł dla Uniwersytetów Młodego Odkrywcy ERCIM Fellowship Programme](#)

Partnerzy