

### [Akceptuje](#)

W ramach naszej witryny stosujemy pliki cookies w celu świadczenia państwu usług na najwyższym poziomie, w tym w sposób dostosowany do indywidualnych potrzeb. Korzystanie z witryny bez zmiany ustawień dotyczących cookies oznacza, że będą one zamieszczone w Państwa urządzeniu końcowym. Możecie Państwo dokonać w każdym czasie zmiany ustawień dotyczących cookies. Więcej szczegółów w naszej [Polityce Prywatności](#)

[Portal](#) [Informacje](#) [Katalog firm](#) [Praca](#) [Szkozenia](#) [Wydarzenia](#) [Porównania międzylaboratoryjne](#)  
[Kontakt](#)



[Laboratoria](#)  
[.net](#)  
[Innowacje](#)  
[Nauka](#)  
[Technologie](#)



[Logowanie](#) [Rejestracja](#) [pl](#)

Newsletter

zapisz się

Naukowy styl życia

Nauka i biznes

- [Nowe technologie](#)
- [Felieton](#)
- [Tygodnik "Nature"](#)
- [Edukacja](#)
- [Artykuły](#)
- [Przemysł](#)

[Strona główna](#) > [Informacje](#)

## Nawet co szósty kleszcz jest nosicielem wirusa



**Od 20 lat systematycznie rośnie liczba zachorowań na kleszczowe zapalenie mózgu (KZM). Wciąż jednak brakuje skutecznego lekarstwa na tę chorobę, a jej konsekwencje mogą zagrażać życiu. Nosicielem groźnego wirusa może być już nawet co szósty kleszcz, a te coraz częściej pojawiają się w miastach - w parkach i przydomowych ogródkach. Jediną skuteczną ochroną jest szczepionka, niestety w Polsce niewiele osób się na nią decyduje ze względu na to, że świadomość zagrożeń jest niewielka.**

- Kleszcze to obligatoryjne pasożyty, które żywią się krwią, m.in. krwią ludzką, i przenoszą choroby. W Polsce do najważniejszych chorób zaliczamy kleszczowe zapalenie mózgu i boreliozę - podkreśla w rozmowie z agencją informacyjną Newseria Biznes dr hab. n. med. Ernest Kuchar z Kliniki Pediatrii z Oddziałem Obserwacyjnym na Warszawskim Uniwersytecie Medycznym.

Liczba kleszczy szybko rośnie. Łagodniejszy klimat i wyższe temperatury sprawiają, że kleszcze pojawiają się w nowych miejscach. Dlatego szybko wzrasta liczba zachorowań na boreliozę czy kleszczowe zapalenie mózgu. O ile boreliozę można leczyć antybiotykami, o tyle w przypadku KZM nie istnieje skuteczna metoda leczenia. Wirus KZM należy, podobnie jak wirus Zika, do rodzaju flawiwirusów, którymi można się zarazić praktycznie od razu po ukłuciu. W wyniku zakażenia może dojść do zapalenia opon mózgowych, zapalenia mózgu i rdzenia kręgowego.

- Niestety, do tej pory nie znaleziono lekarstwa, które hamowałby namnażanie wirusa. Możemy się tylko zabezpieczyć, poprawiając własną odporność. Przede wszystkim należy unikać kontaktu z kleszczami, a jeżeli narażamy się na ekspozycję, uprawiając aktywność sportową czy rekreacyjną, należy się odpowiednio ubrać, używać repelentów, czyli substancji odstrasżających kleszcze, i oglądać skórę. Jednak przed KZM najskuteczniej chroni nas szczepienie - przekonuje prof. dr hab. med. Joanna Zajkowska z Kliniki Chorób Zakaźnych i Neuroinfekcji na Uniwersytecie Medycznym w Białymstoku.

Ocenia się, że nawet co szósty kleszcz może być nosicielem wirusa, który prowadzi do kleszczowego zapalenia mózgu. W Polsce co roku zgłasza się od 200 do 300 przypadków zachorowań na KZM. Liczba zachorowań i ryzyko zachorowania mogą być niedoszacowane.

Na KZM można zachorować w każdym wieku. Najczęściej chorują osoby w wieku 15-50 lat. Początkowe objawy choroby są często lekceważone, bo przypominają grypę. W kolejnym etapie choroby może dojść do zapalenia opon mózgowo-rdzeniowych, zapalenia mózgu lub rdzenia kręgowego. Nawet u 58 proc. chorych przebieg KZM może się wiązać z wystąpieniem długotrwałych powikłań neurologicznych. Około 2 proc. przypadków KZM może zakończyć się

zgonem chorego.

- Istnieją dwa rodzaje wskazań do szczepienia. Jeżeli wybieramy się w miejsca, gdzie są kleszcze i uprawiamy sporty na świeżym powietrzu, to już mamy wskazania, żeby pomyśleć o szczepieniu - podkreśla prof. dr hab. med. Joanna Zajkowska.

Szczepionka przeciw KZM może uratować życie. W sąsiednich krajach europejskich rekomendacje lekarzy i prowadzone kampanie informacyjne sprawiły, że coraz więcej osób decyduje się na szczepienie - w Austrii nawet 87 proc., na Łotwie - 39 proc., w Niemczech - 26 proc., a w Czechach - 17 proc. Polska na ich tle wypada bardzo słabo. Szacuje się, że na KZM szczepi się zaledwie 1 proc. osób. Wynika to przede wszystkim z niskiej świadomości zagrożenia. O ile coraz więcej osób zdaje sobie sprawę z ryzyka zarażenia boreliozą, o tyle o KZM wiemy jednak niewiele.

Zagrożenie jest jednak coraz większe, a na chorobę narażeni są także mieszkańcy miast.

- Kleszcze są obecne w miastach. Mamy z tym coraz większy problem. Znajdujemy je nie tylko w lasach śródmiejskich, takich jak Las Bielański czy Las Kabacki, lecz także w zadbanych parkach miejskich w centrum Warszawy. Na kleszcze należy też uważać w przydomowych ogródkach, zwłaszcza w tych, które mają bliskie połączenie z parkami i korytarzami ekologicznymi. Korytarz ekologiczny to np. dolina rzeki, gdzie przemieszczają się zwierzęta, a razem z nimi kleszcze - mówi dr n. med. Marta Hajdul-Marwicz z Katedry i Zakładu Biologii Ogólnej i Parazytologii na Warszawskim Uniwersytecie Medycznym.

Podnieść świadomość na temat KZM ma zainaugurowana kampania edukacyjno-społeczna „Nie igraj z kleszczem - wygraj z kleszczowym zapaleniem mózgu”. Punktem kulminacyjnym kampanii będzie Miesiąc Szczepień KZM, który wystartuje na przełomie kwietnia i maja, podczas którego w wybranych placówkach będzie można zaszczepić się przeciw KZM w promocyjnej cenie.

Źródło: [www.newseria.pl](http://www.newseria.pl)

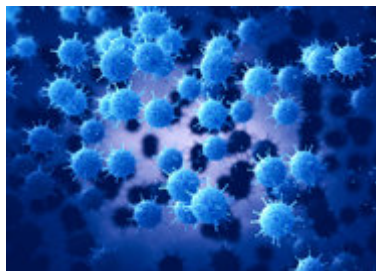
<http://laboratoria.net/aktualnosci/28244.html>



20-06-2018

## **Białka iRhom2 kluczem do walki z chorobą Alzheimera**

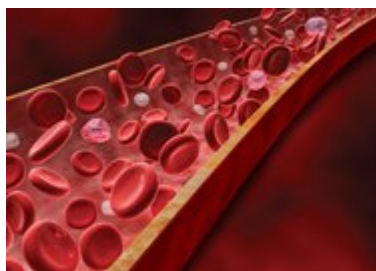
Celem projektu iRhom2 in AD było nie tylko opracowanie skutecznego leczenia, ale także znalezienie rozwiązań profilaktycznych.



20-06-2018

## [Naukowcy odkryli nowe wirusy](#)

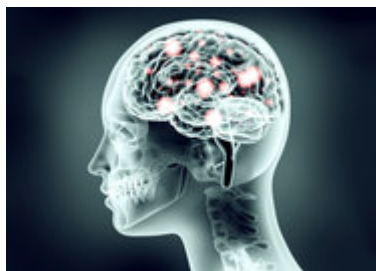
Nieznane dotychczas gatunki wirusów występujące u małych ssaków odkryli naukowcy z Polski i USA w ramach międzynarodowego projektu.



20-06-2018

## [Małe tętnice w chorobach sercowo-naczyniowych](#)

Choroby układu sercowo-naczyniowego są główną przyczyną zachorowalności i umieralności w Europie.



20-06-2018

## [Znany od dawna lek cofnął objawy demencji](#)

Stosowany od dawna lek przeciw astmie - zileuton, cofnął uszkodzenia pamięci u myszy z zaburzeniem przypominającym chorobę Alzheimera.



20-06-2018

## [Nowy test chroni pacjentki z rakiem piersi](#)

W 2012 r. raka piersi zdiagnozowano u około 1,6 mln kobiet na świecie, a 522 000 zmarło z powodu tej choroby.



20-06-2018

## [Nowy lek na białaczkę limfocytową wyjątkowo skuteczny](#)

Nowy lek na przewlekłą białaczkę limfocytową (CLL) najskuteczniej z dotychczas dostępnych terapii eliminuje komórki nowotworowe z organizmu pacjenta.



20-06-2018

## [Aplikacja mobilna do walki z cukrzycą](#)

Cukrzyca jest przewlekłym zaburzeniem dotykającym miliony osób na całym świecie.



19-06-2018

## [Budowa ścieżki przepływu płynów w firmach farmaceutycznych](#)

Ze wszystkich branż przemysłu, produkcja leków i farmaceutyków wymaga dochowania najwyższej staranności.

**Informacje dnia:** [Białka iRhom2 kluczem do walki z chorobą Alzheimera](#) [Naukowcy odkryli nowe wirusy](#) [Małe tętnice w chorobach sercowo-naczyniowych](#) [Znany od dawna lek cofnął objawy demencji](#) [Nowy test chroni pacjentki z rakiem piersi](#) [Nowy lek na białaczkę limfocytową wyjątkowo skuteczny](#) [Białka iRhom2 kluczem do walki z chorobą Alzheimera](#) [Naukowcy odkryli nowe wirusy](#) [Małe tętnice w chorobach sercowo-naczyniowych](#) [Znany od dawna lek cofnął objawy demencji](#) [Nowy test chroni pacjentki z rakiem piersi](#) [Nowy lek na białaczkę limfocytową wyjątkowo skuteczny](#) [Białka iRhom2 kluczem do walki z chorobą Alzheimera](#) [Naukowcy odkryli nowe wirusy](#) [Małe tętnice w chorobach sercowo-naczyniowych](#) [Znany od dawna lek cofnął objawy demencji](#) [Nowy test chroni pacjentki z rakiem piersi](#) [Nowy lek na białaczkę limfocytową wyjątkowo skuteczny](#)

### Partnerzy



- 
- [Baza wiedzy](#)
- [Forum](#)
- [Humor](#)
- [Regulamin](#)
- [Oferta reklamy](#)
- [O nas](#)
- 

Copyright © 2013 by Laboratoria.net | Aktualizacja: 20.06.2018 14:21