

### [Akceptuję](#)

W ramach naszej witryny stosujemy pliki cookies w celu świadczenia państwu usług na najwyższym poziomie, w tym w sposób dostosowany do indywidualnych potrzeb. Korzystanie z witryny bez zmiany ustawień dotyczących cookies oznacza, że będą one zamieszczone w Państwa urządzeniu końcowym. Możecie Państwo dokonać w każdym czasie zmiany ustawień dotyczących cookies. Więcej szczegółów w naszej [Polityce Prywatności](#)

[Portal](#) [Informacje](#) [Katalog firm](#) [Praca](#) [Szkolenia](#) [Wydarzenia](#) [Porównania międzylaboratoryjne](#)  
[Kontakt](#)



**[Laboratoria](#)**  
**[.net](#)**  
**[Innowacje](#)**  
**[Nauka](#)**  
**[Technologie](#)**

[Logowanie](#) [Rejestracja](#) [pl](#)

Newsletter

zapisz się



Naukowy styl życia

Nauka i biznes

- [Nowe technologie](#)
- [Felieton](#)
- [Tygodnik "Nature"](#)
- [Edukacja](#)
- [Artykuły](#)
- [Przemysł](#)

[Strona główna](#) > [Informacje](#)

## **Naukowcy opracowują tanie sensory do wykrywania narkotyków**

Tanie i niezawodne sensory elektrochemiczne do wykrywania narkotyków chcą opracować łódzcy chemicy. Miniaturyzacja czujników pozwoli na konstrukcję małych, przenośnych

## **wykrywaczy narkotyków, potencjalnie przydatnych na lotniskach, dworcach czy w zwalczaniu ulicznych dilerów.**

Celem tego projektu jest dostarczenie nowych narzędzi do walki z problemem społecznym, jakim są narkotyki - mówi PAP szef projektu dr Łukasz Półtorak z Wydziału Chemii Uniwersytetu Łódzkiego.

Obecnie do wykrywania narkotyków służą dwa rodzaje rozwiązań. Jedne to testy kolorymetryczne - proste i tanie, ale obarczone błędami. Dodatkowo interpretacja ich wyników stwarza problemy. Drugie to metody zaawansowane, ale kosztowne, np. spektrometria mas lub chromatografia, wykorzystywane przez laboratoria kryminalistyczne i analityczne.

Nowe rozwiązanie - małe, ale dokładne - ma wypełnić lukę pomiędzy tymi dwoma typami testów - zapowiadają łódzcy naukowcy. Do wykrywania narkotyków chcą zastosować zminiaturyzowane sensory (SmallDrugSens), których działanie opiera się na elektrochemii - dziedzinie nauki tłumaczącej zależność pomiędzy reakcjami chemicznymi a elektrycznością.

W ramach projektu badacze najpierw zajmą się miniaturyzacją, opracowując nowy typ membran polimerowych z mikroskopijnymi porami. To umożliwi zminiaturyzowanie urządzeń pomiarowych.

W efekcie próbki narkotyków do badań będą mogły być mniejsze, niż obecnie. Mniejsza będzie również ilość substancji chemicznych, niezbędnych do ich analizy.

„Dzięki miniaturyzacji będziemy w stanie obniżyć koszty związane z produkcją danych sensorów, jak również sprawimy, że będą one przenośne, przez co będzie można ich używać m.in. na lotniskach, dworcach kolejowych czy na ulicach” - mówi dr Półtorak.

Następnie naukowcy szczegółowo przebadają - pod kątem właściwości elektroanalitycznych - substancje narkotyczne, głównie kokainę i jej metabolity, amfetaminę, metamfetaminę, heroinę oraz tetrahydrokannabinol (aktywny składnik marihuany).

Ważnym elementem zminiaturyzowanego czujnika będą elektrody węglowe, które posłużą jako materiał bazowy do wykrywania substancji narkotycznych.

Jak to będzie działać? W dużym uproszeniu można powiedzieć, że jeśli w pobliżu elektrod znajdzie się cząsteczka substancji narkotycznej, urządzenie zarejestruje przeniesienie jej elektronów na powierzchnię elektrod węglowych. Taką zmianę przetworzy ono zarazem na sygnał elektryczny.

Powierzchnia elektrod może być dodatkowo zmodyfikowana materiałami o dużym powinowactwie do określonych substancji narkotycznych, co ułatwia ich rozpoznawanie. "Reakcja pomiędzy tym materiałem, który znajdzie się na powierzchni elektrody a cząsteczką narkotyczną może zostać przetworzona w sygnał elektryczny wykorzystany w urządzeniu wykrywającym narkotyki" - mówi dr Półtorak.

Naukowcy przebadają też inne rozwiązanie, służące do elektrochemicznej detekcji substancji narkotycznych: system dwóch niemieszających się ze sobą cieczy - wody i oleju. Na granicy fazy wody i fazy oleju, po przyłożeniu potencjału elektrycznego, obecne w wodzie cząsteczki narkotyków przechodzą do roztworu rozpuszczalnika organicznego. Takie przejście może zostać zarejestrowane jako prąd elektryczny, a tym samym - urządzenie przetwarza je na sygnał pomiarowy, świadczący o obecności zakazanej substancji.

Na końcu badacze wybiorą rozwiązania, które dają najlepsze parametry, po czym przetestują je na prawdziwych, „ulicznych” próbkach narkotycznych.

Badania potrważą trzy lata. Ich wyniki można będzie wykorzystać w nowych czujnikach do wykrywania narkotyków. Projekt „Miniaturyzacja dla elektrochemii. Sensory elektrochemiczne do wykrywania substancji narkotycznych - SmallDrugSens” jest finansowany przez NCN.

Źródło: pap.pl

<http://laboratoria.net/aktualnosci/29091.html>



19-07-2019

## [Polub swoje ciało, a poczujesz się lepiej](#)

Niezadowolenie ze swojego wyglądu zadeklarowało w 2017 roku 23 proc. ankietowanych przez CBOS Polek i Polaków.



19-07-2019

## [Dla chorych na raka trzustki liczy się każdy postęp w terapii](#)

Postęp w leczeniu chorych na raka trzustki jest - w porównaniu z innymi nowotworami złośliwymi - bardzo powolny.



19-07-2019

## [Alergia na białko mleka krowiego to poważna](#)

## choroba

Nieleczona odpowiednio wcześnie i właściwie, może utarować drogę innym poważnym schorzeniom.



17-07-2019

## Pomaganie innym może działać jak prozac

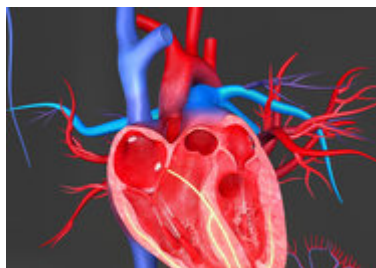
Osoby, które przez kolejne dni mają zastanawiać się, w jaki sposób dziś komuś pomogły obserwują u siebie pozytywne zmiany w podejściu do życia.



17-07-2019

## Chiny wśród państw o największym spożyciu soli

Chiny znajdują się pośród państw o największym spożyciu soli. Przeciętny Chińczyk zjada jej w ciągu dnia dwa razy więcej niż powinien.



17-07-2019

## Sztuczne pompy są już częściej wszczepiane niż serca od dawców

W niektórych krajach, np. w Niemczech, sztuczne pompy są już częściej wszczepiane niż serca od

dawców.



15-07-2019

## [Komórki raka jajnika uzależnione od białka Ran](#)

Białko Ran, pełniące rolę transportera pomiędzy cytoplazmą a jądrem komórkowym, stanowi klucz do spowolnienia rozwoju raka jajnika.



15-07-2019

## [Japońska herbata może niwelować zaburzenia lękowe](#)

Matcha pochodzi ze sproszkowanych młodych liści krzewu *Camellia sinensis* rosnącego w cieniu. Obecnie matcha zyskuje coraz większą popularność na świecie.

**Informacje dnia:** [Polub swoje ciało, a poczujesz się lepiej](#) [Dla chorych na raka trzustki liczy się każdy postęp w terapii](#) [Alergia na białko mleka krowiego to poważna choroba](#) [Pomaganie innym może działać jak prozac](#) [Chiny wśród państw o największym spożyciu soli](#) [Sztuczne pompy są już częściej wszczepiane niż serca od dawców](#) [Polub swoje ciało, a poczujesz się lepiej](#) [Dla chorych na raka trzustki liczy się każdy postęp w terapii](#) [Alergia na białko mleka krowiego to poważna choroba](#) [Pomaganie innym może działać jak prozac](#) [Chiny wśród państw o największym spożyciu soli](#) [Sztuczne pompy są już częściej wszczepiane niż serca od dawców](#) [Polub swoje ciało, a poczujesz się lepiej](#) [Dla chorych na raka trzustki liczy się każdy postęp w terapii](#) [Alergia na białko mleka krowiego to poważna choroba](#) [Pomaganie innym może działać jak prozac](#) [Chiny wśród państw o największym spożyciu soli](#) [Sztuczne pompy są już częściej wszczepiane niż serca od dawców](#)

### Partnerzy



- [Baza wiedzy](#)
- [Forum](#)
- [Humor](#)
- [Regulamin](#)
- [Oferta reklamy](#)
- [O nas](#)
- 

Copyright © 2013 by Laboratoria.net | Aktualizacja: 17.07.2019 12:51