

[Akceptuję](#)

W ramach naszej witryny stosujemy pliki cookies w celu świadczenia państwu usług na najwyższym poziomie, w tym w sposób dostosowany do indywidualnych potrzeb. Korzystanie z witryny bez zmiany ustawień dotyczących cookies oznacza, że będą one zamieszczone w Państwa urządzeniu końcowym. Możecie Państwo dokonać w każdym czasie zmiany ustawień dotyczących cookies. Więcej szczegółów w naszej [Polityce Prywatności](#)

[Portal](#) [Informacje](#) [Katalog firm](#) [Praca](#) [Szkolenia](#) [Wydarzenia](#) [Porównania międzylaboratoryjne](#)
[Kontakt](#)



[Laboratoria](#)
[.net](#)
[Innowacje](#)
[Nauka](#)
[Technologie](#)

[Logowanie](#) [Rejestracja](#) [pl](#)

Newsletter

zapisz się



Naukowy styl życia

Nauka i biznes

- [Nowe technologie](#)
- [Felieton](#)
- [Tygodnik "Nature"](#)
- [Edukacja](#)
- [Artykuły](#)
- [Przemysł](#)

[Strona główna](#) > [Informacje](#)

Szczupłe dzieci mieszkają dalej od fast-foodów

Im łatwiejszy dostęp dzieci mają do miejsc, gdzie mogą kupić „śmieciowe” jedzenie, tym większe jest prawdopodobieństwo, że będą otyłe. Nie pomaga nawet bliskość sklepów ze

zdrową żywnością.

Naukowcy z New York University przeanalizowali pochodzące z przedszkoli i szkół dane na temat dzieci i młodzieży w wieku od 5 do 18 lat. Informacje o wskaźniku masy ciała odnieśli do dystansu miejsca zamieszkania od różnego rodzaju miejsc, w których można kupić jedzenie.

Okazało się np., że wśród młodych osób mieszkających w odległości połowy bloku (ok. 40 m) od takiego miejsca, 20 proc. było otyłych i 38 proc. miało nadwagę. Każde dodatkowe 40-80 m od źródła niezdrowej żywności (fast-foody, sklepy ze złej jakości produktami) oznaczało spadek ryzyka otyłości o 1 do 4 proc.

Badacze porównywali między sobą dzieci i młodzież z tych samych dzielnic, aby uniknąć wpływu innych czynników. Np. osoby z Harlemu były porównywane do innych mieszkańców Harlemu.

„Nasze badanie wskazuje, że mieszkanie bardzo blisko sklepów i restauracji z dużą ilością niezdrowej, śmieciowej żywności nie służy obniżaniu ryzyka otyłości i nadwagi u dzieci” - podkreśla jeden z naukowców, dr Brian Elbel. „Już odległość jednego bloku od miejsc z jedzeniem i być może trudniejszy do nich dostęp, może znacząco obniżyć prawdopodobieństwo otyłości i nadwagi u dzieci” - dodaje autor pracy opublikowanej na łamach pisma „Obesity”.

Jednocześnie badanie pokazało, że na ryzyko otyłości nie miała wpływu odległość od sklepów czy restauracji ze zdrowym jedzeniem.

Już kilka punktów procentowych różnicy w ryzyku przekłada się na możliwość uratowania tysięcy dzieci od skutków nadmiernej wagi. Badacze wymieniają tutaj choroby serca, cukrzycę i wcześniejszą śmierć.

Otyłość to palący problem zachodniego świata. Jak podają naukowcy, np. w USA jedna piąta dzieci jest otyła. Oznacza to trzykrotny wzrost od lat siedemdziesiątych ubiegłego wieku.

Autorzy odkrycia twierdzą, że może ono przyczynić się nawet do wprowadzenia praw nakazujących minimalną odległość oferujących niezdrowe jedzenie miejsc od kompleksów mieszkalnych.

Źródło: pap.pl

<http://laboratoria.net/aktualnosci/29280.html>

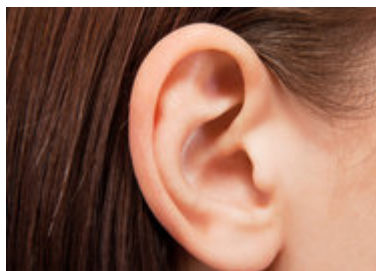


12-11-2019

Korzystanie z ekranów a budowa mózgu u małych dzieci

Maluchy spędzające przed ekranem więcej czasu cechują się niższą integralnością strukturalną

wypustek nerwowych.



12-11-2019

Rak skóry może mieć początek w mieszkach włosowych

Melanocyty w mieszkach włosowych mogą przekształcać się w komórki nowotworowe.



12-11-2019

Zapalenia płuc u dzieci i seniorów najczęściej jesienią i zimą

Najczęściej występuje ono jesienią i zimą, wywołują je wirusy i bakterie, a najczęściej chorują dzieci oraz osoby starsze.



08-11-2019

Kawa zwiększa wytrzymałość w sporcie

W grupie kobiet i mężczyzn rekreacyjnie uprawiających sport, wypita przed startem kawa poprawia wyniki w jeździe na stacjonarnym rowerze.



08-11-2019

[Ruch w chorobie nowotworowej](#)

W trosce o powrót do zdrowia, osoby chore na raka nie tylko mogą, ale wręcz powinny regularnie ćwiczyć.



07-11-2019

[Smog podwyższa ciśnienie](#)

Im czystsze powietrze, tym mniej kłopotów z nadciśnieniem tętniczym.



07-11-2019

[Niełatwo jest przetrwać w ludzkich jelitach](#)

Bez odpowiednich genów odporności bakterie nie są w stanie przetrwać w ludzkich jelitach.



07-11-2019

Bakterie zwiększające ryzyko raka jelita grubego?

Niesklasyfikowany jeszcze rodzaj bakterii należący do rzędu Bacteroidales ma związek ze zwiększeniem ryzyka raka jelita grubego do 15 proc.

Informacje dnia: [Korzystanie z ekranów a budowa mózgu u małych dzieci](#) [Rak skóry może mieć początek w mieszkach włosowych](#) [Zapalenia płuc u dzieci i seniorów najczęściej jesienią i zimą](#) [Kawa zwiększa wytrzymałość w sporcie](#) [Ruch w chorobie nowotworowej](#) [Smog podwyższa ciśnienie](#) [Korzystanie z ekranów a budowa mózgu u małych dzieci](#) [Rak skóry może mieć początek w mieszkach włosowych](#) [Zapalenia płuc u dzieci i seniorów najczęściej jesienią i zimą](#) [Kawa zwiększa wytrzymałość w sporcie](#) [Ruch w chorobie nowotworowej](#) [Smog podwyższa ciśnienie](#)

Partnerzy



-
- [Baza wiedzy](#)
- [Forum](#)
- [Humor](#)
- [Regulamin](#)
- [Oferta reklamy](#)
- [O nas](#)
-

Copyright © 2013 by Laboratoria.net | Aktualizacja: 12.11.2019 13:48