

[Akceptuje](#)

W ramach naszej witryny stosujemy pliki cookies w celu świadczenia państwu usług na najwyższym poziomie, w tym w sposób dostosowany do indywidualnych potrzeb. Korzystanie z witryny bez zmiany ustawień dotyczących cookies oznacza, że będą one zamieszczone w Państwa urządzeniu końcowym. Możecie Państwo dokonać w każdym czasie zmiany ustawień dotyczących cookies. Więcej szczegółów w naszej [Polityce Prywatności](#)

[Portal](#) [Informacje](#) [Katalog firm](#) [Praca](#) [Szkolenia](#) [Wydarzenia](#) [Porównania międzylaboratoryjne](#)
[Kontakt](#)



[Laboratoria](#)
[.net](#)
[Innowacje](#)
[Nauka](#)
[Technologie](#)



[Logowanie](#) [Rejestracja](#) [pl](#)

Newsletter

zapisz się

Naukowy styl życia

Nauka i biznes

- [Nowe technologie](#)
- [Felieton](#)
- [Tygodnik "Nature"](#)
- [Edukacja](#)
- [Artykuły](#)
- [Przemysł](#)

[Strona główna](#) > [Informacje](#)

Nietypowe dla COVID-19 choroby - jak często występują?

Schorzenia nietypowe dla COVID-19, takie jak np. kardiomiopatia czy odma opłucnowa, towarzyszą tej chorobie sporadycznie, choć częściej niż w przypadku osób, które nie zostały

zainfekowane SARS-CoV-2, wynika z obserwacji hiszpańskich lekarzy.

Z badania, w którym przeanalizowano przebieg zakażenia koronawirusem u ponad 64 tys. mieszkańców Hiszpanii wynika, że poza typowymi dla COVID-19 objawami, takimi jak wysoka gorączka, kaszel, i zapalenie płuc, rzadziej pojawiają się dodatkowe schorzenia.

Autorzy studium opublikowanego w najnowszym wydaniu naukowego pisma "Epidemiology & Infection" wskazali, że zgodnie z wcześniejszymi badaniami, COVID-19 mogą towarzyszyć choroby takie jak zespół Guillaina-Barrego, odma opłucnowa, czy kardiomiopatia, ale podkreślili, że są one sporadyczne.

Wchodzący w skład zespołu Oscar Miro wskazał, że badanie hiszpańskich lekarzy dowiodło, iż wśród ponad 64 tys. zbadanych pacjentów z COVID-19 tylko 45 miało kardiomiopatię, a zaledwie u 36 pacjentów rozwinęła się odma opłucnowa.

Hiszpański lekarz odnotował, że choć choroby te w rzeczywistości bardzo rzadko towarzyszyły COVID-19, ale były częstsze niż wśród populacji, która nie została zainfekowana koronawirusem.

Autorzy studium odnotowali, że wśród ponad 64 tys. badanych zanotowano tylko 8 towarzyszących COVID-19 zachorowań na rzadko spotykany zespół Guillaina-Barrego, który może prowadzić do paraliżu.

"Pomimo tak sporadycznego występowania tej choroby, w gronie analizowanych pacjentów z COVID-19 pojawiła się ona prawie 5 razy częściej niż u osób, które nie zostały zainfekowane koronawirusem" - podsumowali autorzy badania, w którym wzięły udział szpitale z niemal wszystkich regionów Hiszpanii.

Dziennik "El Pais" wskazuje, że w przeciwieństwie do przeprowadzanych w marcu i kwietniu badań nad chorobami towarzyszącymi COVID-19, m.in. w Chinach i we Włoszech, studium hiszpańskich badaczy dowodzi, iż nietypowe dla zakażeń koronawirusem schorzenia występują w rzeczywistości rzadko.

Źródło: pap.pl

<http://laboratoria.net/aktualnosci/29980.html>



26-11-2020

Kontakt z naturą pomaga chronić psychikę w czasie epidemii

Dobrze działają zarówno odwiedziny terenów, jak i samo spoglądanie przez okno.



26-11-2020

[Ślady demencji w siatkówce](#)

Mogą odzwierciedlać zmiany zachodzące w mózgu nawet na wczesnym etapie rozwoju demencji.



26-11-2020

[Gala wręczenia Nagród Fundacji na rzecz Nauki Polskiej](#)

W środę 2 grudnia odbędzie się gala wręczenia Nagród Fundacji na rzecz Nauki Polskiej 2020.



26-11-2020

[Sztuczna inteligencja "widzi" szum w uszach](#)

Przewlekły szum w uszach pojawia się u około 15 proc. dorosłych.



26-11-2020

[Co znaczy wysoki procent testów pozytywnych?](#)

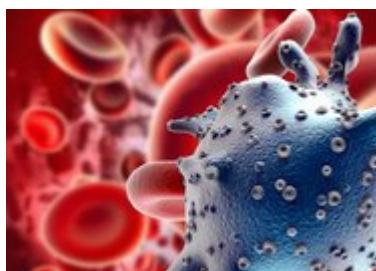
Oceeniła ekspertka WHO dr Catherine Smallwood.



26-11-2020

[Ponad 100 studentów SUM wolontariuszami w szpitalach „covidowych”](#)

Rekrutują się przede wszystkim z kierunków pielęgniarstwa i ratownictwa medycznego.



26-11-2020

[Co zrobić, gdy miało się kontakt z osobą zakażoną koronawirusem?](#)

Podpowiadamy, jakie są aktualne wytyczne służb sanitarnych i przepisy prawa.



26-11-2020

[Co robić w czasie pandemii, gdy coś w zdrowiu dolega](#)

Niepokojące objawy? Nie poddawaj się i szukaj profesjonalnej pomocy.

Informacje dnia: [Kontakt z naturą pomaga chronić psychikę w czasie epidemii Ślady demencji w siatkówce Gala wręczenia Nagród Fundacji na rzecz Nauki Polskiej Sztuczna inteligencja "widzi" szum w uszach Co znaczy wysoki procent testów pozytywnych? Ponad 100 studentów SUM wolontariuszami w szpitalach „covidowych”](#) [Kontakt z naturą pomaga chronić psychikę w czasie epidemii Ślady demencji w siatkówce Gala wręczenia Nagród Fundacji na rzecz Nauki Polskiej Sztuczna inteligencja "widzi" szum w uszach Co znaczy wysoki procent testów pozytywnych? Ponad 100 studentów SUM wolontariuszami w szpitalach „covidowych”](#) [Kontakt z naturą pomaga chronić psychikę w czasie epidemii Ślady demencji w siatkówce Gala wręczenia Nagród Fundacji na rzecz Nauki Polskiej Sztuczna inteligencja "widzi" szum w uszach Co znaczy wysoki procent testów pozytywnych? Ponad 100 studentów SUM wolontariuszami w szpitalach „covidowych”](#)

Partnerzy