

[Akceptuje](#)

W ramach naszej witryny stosujemy pliki cookies w celu świadczenia państwu usług na najwyższym poziomie, w tym w sposób dostosowany do indywidualnych potrzeb. Korzystanie z witryny bez zmiany ustawień dotyczących cookies oznacza, że będą one zamieszczone w Państwa urządzeniu końcowym. Możecie Państwo dokonać w każdym czasie zmiany ustawień dotyczących cookies. Więcej szczegółów w naszej [Polityce Prywatności](#)

[Portal](#) [Informacje](#) [Katalog firm](#) [Praca](#) [Szkolenia](#) [Wydarzenia](#) [Porównania międzylaboratoryjne](#)
[Kontakt](#)



[Laboratoria](#)
[.net](#)
[Innowacje](#)
[Nauka](#)
[Technologie](#)



[Logowanie](#) [Rejestracja](#) [pl](#)

Newsletter

zapisz się

Naukowy styl życia

Nauka i biznes

- [Nowe technologie](#)
- [Felieton](#)
- [Tygodnik "Nature"](#)
- [Edukacja](#)
- [Artykuły](#)
- [Przemysł](#)

[Strona główna](#) > [Informacje](#)

Magnetyczna mapa łososi



Jak twierdzą amerykańscy naukowcy, pacyficzne łososie przychodzą na świat z „mapą magnetyczną,” dzięki której potrafią odbywać wędrówki na odległość tysięcy kilometrów. Są w stanie wyczuwać zmiany intensywności i odchyłeń ziemskiego pola magnetycznego, ustalając dzięki nim swoje położenie na oceanie.

Wędrówka łososi pacyficznych należy do największych tego rodzaju migracji w przyrodzie. Wykluwają się z ikry w słodkiej wodzie - rzekach i strumieniach, po czym płyną setki, a nawet tysiące kilometrów do oceanu. W oceanie dorastają i żyją wiele lat, by na tarło powrócić w rodzinne strony - i umrzeć.

Wcześniejsze badania doktora Nathana Putmana z Oregon State University sugerowały, że łososie, a konkretnie gatunek zwany łososiem czerwonym lub nerką (*Oncorhynchus nerka*, po angielsku Sockeye) pamiętają drogę do macierzystej rzeki z młodości, z podróży do oceanu. Jednak nowe eksperymenty tego samego zespołu wskazują, że ryby mogą mieć wrodzoną wiedzę na temat ziemskiego pola magnetycznego. Badania dotyczyły tym razem łososia królewskiego, inaczej czawyczy (*Oncorhynchus tshawytscha*, po angielsku Chinook). Naukowcy wykorzystali do eksperymentu świeżo wyklute łososie, które jeszcze nie odbyły migracji do oceanu.

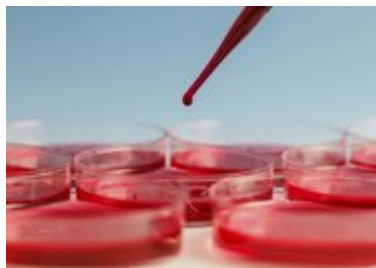
Ponieważ intensywność i kierunek ziemskiego pola magnetycznego zmieniają się w zależności od miejsca na Ziemi, ryby zostały wystawione na wszelkie odmiany pola magnetycznego, jakie mogłyby napotkać w drodze do oceanu. Zaobserwowano, że umieszczone w wiadrach ryby zmieniały kierunek ruchu zależnie od zmian pola magnetycznego wokół nich.

Na przykład gdy pole magnetyczne „udawało” najbardziej wysunięty na północ punkt wędrówki łososi, ryby kierowały się na południe. Po zmianie parametrów pola na odpowiadające najdalej wysuniętemu na południe punktowi wędrówki, łososie zawracały i kierowały się na północ. Ponieważ badane ryby nigdy nie miały okazji do migracji, naukowcy uważają, że rodzą się one z gotową „mapą”.

Autorzy badań uważają, że także inne zwierzęta morskie, takie jak żółwie, rekiny i wieloryby mogą stosować podobne sposoby nawigacji.

Źródło: www.pap.pl

<http://laboratoria.net/aktualnosci/20646.html>



14-08-2024

[Naukowcy wydrukowali naczynia krwionośne](#)

Z pomocą techniki druku 3D.



14-08-2024

[Wiadomo, jak picie z przyjaciółmi działa na mózg](#)

Odpowiedź może mieć znaczenie dla terapii uzależnień.



14-08-2024

[Prawie 50 tys. Europejczyków zmarło z powodu upałów w 2023 r.](#)

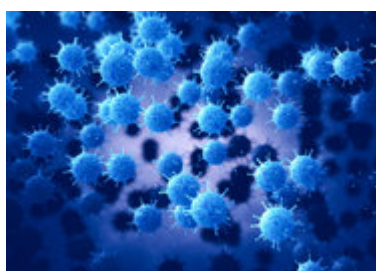
Zmiany klimatyczne należy postrzegać jako problem zdrowotny.



14-08-2024

W Europie trwa sezon transmisji wirusa Zachodniego Nilu

W tym roku do końca lipca zgłoszono 69 przypadków.



14-08-2024

Ryzyko zakażeń wirusem Zachodniego Nilu jest w Polsce znikome

Człowiek nie może się zarazić poprzez kaszel.



14-08-2024

Wirus Zachodniego Nilu nie przenosi się z człowieka na człowieka

Przenoszą go owady, takie jak komary czy meszki.



14-08-2024

Jazda na rolkach - Czy jest dobrym sportem?

Jazda na rolkach przynosi liczne korzyści zdrowotne.



09-08-2024

1 sierpnia weszły w życie przepisy AI Act

Nowe prawo dzieli różne rodzaje AI na cztery grupy.

Informacje dnia: [Naukowcy wydrukowali naczynia krwionośne](#) [Wiadomo, jak picie z przyjaciółmi działa na mózg](#) [Prawie 50 tys. Europejczyków zmarło z powodu upałów w 2023 r.](#) [W Europie trwa sezon transmisji wirusa Zachodniego Nilu](#) [Ryzyko zakażeń wirusem Zachodniego Nilu jest w Polsce znikome](#) [Wirus Zachodniego Nilu nie przenosi się z człowieka na człowieka](#) [Naukowcy wydrukowali naczynia krwionośne](#) [Wiadomo, jak picie z przyjaciółmi działa na mózg](#) [Prawie 50 tys. Europejczyków zmarło z powodu upałów w 2023 r.](#) [W Europie trwa sezon transmisji wirusa Zachodniego Nilu](#) [Ryzyko zakażeń wirusem Zachodniego Nilu jest w Polsce znikome](#) [Wirus Zachodniego Nilu nie przenosi się z człowieka na człowieka](#) [Naukowcy wydrukowali naczynia krwionośne](#) [Wiadomo, jak picie z przyjaciółmi działa na mózg](#) [Prawie 50 tys. Europejczyków zmarło z powodu upałów w 2023 r.](#) [W Europie trwa sezon transmisji wirusa Zachodniego Nilu](#) [Ryzyko zakażeń wirusem Zachodniego Nilu jest w Polsce znikome](#) [Wirus Zachodniego Nilu nie przenosi się z człowieka na człowieka](#)

Partnerzy