

[Akceptuje](#)

W ramach naszej witryny stosujemy pliki cookies w celu świadczenia państwu usług na najwyższym poziomie, w tym w sposób dostosowany do indywidualnych potrzeb. Korzystanie z witryny bez zmiany ustawień dotyczących cookies oznacza, że będą one zamieszczone w Państwa urządzeniu końcowym. Możecie Państwo dokonać w każdym czasie zmiany ustawień dotyczących cookies. Więcej szczegółów w naszej [Polityce Prywatności](#)

[Portal](#) [Informacje](#) [Katalog firm](#) [Praca](#) [Szkolenia](#) [Wydarzenia](#) [Porównania międzylaboratoryjne](#)
[Kontakt](#)



[Laboratoria](#)
[.net](#)
[Innowacje](#)
[Nauka](#)
[Technologie](#)



[Logowanie](#) [Rejestracja](#) [pl](#)

Newsletter

zapisz się

Naukowy styl życia

Nauka i biznes

- [Nowe technologie](#)
- [Felieton](#)
- [Tygodnik "Nature"](#)
- [Edukacja](#)
- [Artykuły](#)
- [Przemysł](#)

[Strona główna](#) > [Informacje](#)

Żywność GMO nie wpływa na produkty odzwierzęce

✘ Produkty pochodzące od zwierząt karmionych modyfikowanymi genetycznie paszami nie różnią się od tych uzyskanych od zwierząt jedzących zwykłą żywność - czytamy w „Journal of Animal Science”.

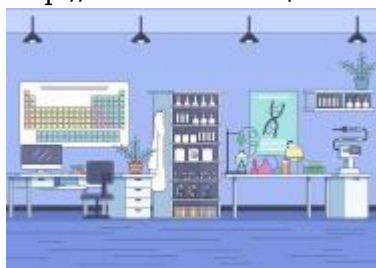
Naukowcy z Uniwersytetu Kalifornijskiego (USA) podsumowali dorobek badawczy z ostatnich 30 lat i stwierdzili, że żywność modyfikowana genetycznie nie wpływa na zmianę właściwości produktów odzwierzęcych. Mięso, mleko, czy jaja uzyskiwane od zwierząt karmionych paszami GMO są równie zdrowe i bogate w składniki odżywcze, co pozostałe artykuły spożywcze.

Genetycznie modyfikowane pasze zostały wprowadzone do użytku w 1996 roku. Od tego czasu rząd Stanów Zjednoczonych zatwierdził stosowanie 19 zmodyfikowanych roślin (m.in. rzepaku, soi, lucerny i buraków cukrowych) w celu karmienia zwierząt hodowlanych. Według szacunków badaczy obecnie 95 proc. krów, świń, kóz, kur i innego ptactwa jest choć po części żywiona składnikami pochodzącymi z upraw GMO.

W Polsce od 1 stycznia 2013 roku obowiązuje nowelizacja ustawy o paszach modyfikowanych genetycznie, która dopuszcza ich stosowanie w żywieniu zwierząt do końca 2016 roku.

Źródło: www.pap.pl

<http://laboratoria.net/aktualnosci/22273.html>



27-03-2025

[Jak otworzyć laboratorium?](#)

Laboratorium może być dobrym pomysłem na biznes.



26-03-2025

[Dziękujemy za odwiedziny na targach Labs Expo](#)

Dziękujemy wszystkim, którzy odwiedzili nas.



26-03-2025

[W przyszłości będziemy jedli mięso z drukarki](#)

Trójwymiarowy druk może stać się z czasem jednym z filarów produkcji.



26-03-2025

[Ruszył nabór na wspólne projekty przedsiębiorców i naukowców; w...](#)

W aż puli 66 mln zł.



26-03-2025

[Błonica - choroba groźna także dla dorosłych](#)

Po 40. roku życia choroba staje się równie groźna.



26-03-2025

[87% internautów uważa hejt za poważny problem społeczny](#)

W 2024 roku z hejtem zetknęło się 45 proc. internautów.



26-03-2025

[Nowe materiały do budowy okrętów wojskowych](#)

Naukowcy z Politechniki Wrocławskiej pracują nad nimi.



26-03-2025

[Mandimycyna - nowy potencjalny środek przeciwgrzybiczy](#)

Zabija grzyby odporne na wiele leków.

Informacje dnia: [Jak otworzyć laboratorium? Dziękujemy za odwiedziny na targach Labs Expo W przyszłości będziemy jedli mięso z drukarki](#) [Ruszył nabór na wspólne projekty przedsiębiorców i naukowców;](#) [w puli 66 mln zł Błonica - choroba groźna także dla dorosłych](#) [87% internautów uważa hejt za poważny problem społeczny](#) [Jak otworzyć laboratorium? Dziękujemy za odwiedziny na](#)

[targach Labs Expo W przyszłości będziemy jedli mięso z drukarki Ruszył nabór na wspólne projekty przedsiębiorców i naukowców; w puli 66 mln zł Błonica - choroba groźna także dla dorosłych 87% internautów uważa hejt za poważny problem społeczny Jak otworzyć laboratorium? Dziękujemy za odwiedziny na targach Labs Expo W przyszłości będziemy jedli mięso z drukarki Ruszył nabór na wspólne projekty przedsiębiorców i naukowców; w puli 66 mln zł Błonica - choroba groźna także dla dorosłych 87% internautów uważa hejt za poważny problem społeczny](#)

Partnerzy