

[Akceptuje](#)

W ramach naszej witryny stosujemy pliki cookies w celu świadczenia państwu usług na najwyższym poziomie, w tym w sposób dostosowany do indywidualnych potrzeb. Korzystanie z witryny bez zmiany ustawień dotyczących cookies oznacza, że będą one zamieszczone w Państwa urządzeniu końcowym. Możecie Państwo dokonać w każdym czasie zmiany ustawień dotyczących cookies. Więcej szczegółów w naszej [Polityce Prywatności](#)

[Portal](#) [Informacje](#) [Katalog firm](#) [Praca](#) [Szkolenia](#) [Wydarzenia](#) [Porównania międzylaboratoryjne](#)
[Kontakt](#)



[Laboratoria](#)
[.net](#)
[Innowacje](#)
[Nauka](#)
[Technologie](#)

[Logowanie](#) [Rejestracja](#) [pl](#)

Newsletter

zapisz się



Naukowy styl życia

Nauka i biznes

- [Nowe technologie](#)
- [Felieton](#)
- [Tygodnik "Nature"](#)
- [Edukacja](#)
- [Artykuły](#)
- [Przemysł](#)

[Strona główna](#) > [Informacje](#)

Kwaśne deszcze ograniczają emisję metanu

Metan jest jednym z gazów cieplarnianych, przyczyniających się do ogrzewania Ziemi. Do najważniejszych źródeł jego emisji należy przetwarzanie i transport surowców energetycznych, uprawa ryżu i hodowla zwierząt gospodarskich. Tworzy się on też m.in. w wyniku procesów beztlenowego rozkładu materii organicznej, w obszarach podmokłych - bagnach, terenach

zalewowych czy tundrze.

Ostatnio naukowcy odkryli, że niewielkie stężenia siarczanów - związków obecnych w kwaśnych deszczach - blokują u niektórych organizmów z terenów podmokłych procesy wytwarzania metanu.

"Nie chcemy sprawiać wrażenia, że kwaśny deszcz jest pożyteczny - od dawna wiadomo, że niszczy naturalne ekosystemy, lasy, łąki, rzeki i jeziora" - zastrzegł prowadzący badania dr Vincent Gauci z brytyjskiego Open University.

"Z naszych badań wynika jednak, że niewielkie jego ilości mogą być korzystne, ponieważ blokują naturalną emisję tego ważnego gazu cieplarnianego" - dodał.

Na objęte badaniami mokradła naukowcy podziałali różnymi ilościami siarczanów - podobnymi do tych, jakie spadają z kwaśnym deszczem. Wyniki obserwacji z kilku lat świadczą o tym, że niskie dawki siarczanów zmniejszyły emisję metanu o 30-40 proc.

Metan na moczarach jest produktem aktywności mikroskopijnych, prymitywnych jednokomórkowców - Archaea.

PAP

<http://laboratoria.net/aktualnosc/3598.html>



23-02-2021

[Picie, palenie i narkotyki, czyli jak wcześniej zachorować na serce](#)

W szczególności problem ten dotyczy młodych kobiet.



23-02-2021

[Wykazano związek COVID-19 ze zmianami w](#)

oczach

Znaczące nieprawidłowości w gałkach ocznych osób z ciężką postacią COVID-19 odkryli radiolodzy.



23-02-2021

Jedna na pięć osób ma mutację, która pomaga przetrwać zimno

Prawie 20% osób ma nie działający gen odpowiedzialny za produkcję w mięśniach białka alfa-aktyniny-3.



23-02-2021

Kobiety mają niższe prawidłowe ciśnienie krwi

Odkryli naukowcy z Cedars-Sinai Smidt Heart Institute (USA).



23-02-2021

Nuda przewlekła wiąże się z ryzykiem

Wiązać się może z uzależnieniami, depresją, agresywną jazdą samochodem, hazardem.



23-02-2021

[23 lutego - Ogólnopolski Dzień Walki z Depresją](#)

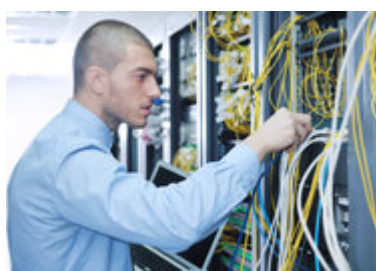
Celem dnia jest zwiększenie świadomości na temat tego schorzenia, jego objawów, konieczności diagnozowania i leczenia.



18-02-2021

[Styl życia w ciąży wpływa na geny dziecka](#)

Międzynarodowy zespół wykazał związek między ruchem i dietą, a działaniem genów płodów.



18-02-2021

[Osoby narcystyczne mniej chętne do przestrzegania dystansu](#)

Narcyzi są mniej skłonni do samoizolacji.

Informacje dnia: [Picie, palenie i narkotyki, czyli jak wcześniej zachorować na serce Wykazano związek COVID-19 ze zmianami w oczach Jedna na pięć osób ma mutację, która pomaga przetrwać zimno](#) [Kobiety mają niższe prawidłowe ciśnienie krwi](#) [Nuda przewlekła wiąże się z ryzykiem](#) [23 lutego - Ogólnopolski Dzień Walki z Depresją](#) [Picie, palenie i narkotyki, czyli jak wcześniej zachorować na serce Wykazano związek COVID-19 ze zmianami w oczach Jedna na pięć osób ma](#)

[mutację, która pomaga przetrwać zimno Kobiety mają niższe prawidłowe ciśnienie krwi Nuda przewlekła wiąże się z ryzykiem 23 lutego – Ogólnopolski Dzień Walki z Depresją Picie, palenie i narkotyki, czyli jak wcześniej zachorować na serce Wykazano związek COVID-19 ze zmianami w oczach Jedna na pięć osób ma mutację, która pomaga przetrwać zimno Kobiety mają niższe prawidłowe ciśnienie krwi Nuda przewlekła wiąże się z ryzykiem 23 lutego – Ogólnopolski Dzień Walki z Depresją](#)

Partnerzy