

[Akceptuje](#)

W ramach naszej witryny stosujemy pliki cookies w celu świadczenia państwu usług na najwyższym poziomie, w tym w sposób dostosowany do indywidualnych potrzeb. Korzystanie z witryny bez zmiany ustawień dotyczących cookies oznacza, że będą one zamieszczone w Państwa urządzeniu końcowym. Możecie Państwo dokonać w każdym czasie zmiany ustawień dotyczących cookies. Więcej szczegółów w naszej [Polityce Prywatności](#)

[Portal](#) [Informacje](#) [Katalog firm](#) [Praca](#) [Szkolenia](#) [Wydarzenia](#) [Porównania międzylaboratoryjne](#)
[Kontakt](#)



[Laboratoria](#)
[.net](#)
[Innowacje](#)
[Nauka](#)
[Technologie](#)

[Logowanie](#) [Rejestracja](#) [pl](#)

Newsletter

zapisz się



Naukowy styl życia

Nauka i biznes

- [Nowe technologie](#)
- [Felieton](#)
- [Tygodnik "Nature"](#)
- [Edukacja](#)
- [Artykuły](#)
- [Przemysł](#)

[Strona główna](#) > [Informacje](#)

Święto PIG - pierwszej naukowej instytucji niepodległej Polski

Z okazji rocznicy instytut przygotował także sesję naukową, na którą złożą się wspomnienia współpracowników i uczniów profesora Ruhle oraz wystąpienia przypominające jego działalność.

Edward Wilhelm Ruhle (1905-1988), profesor PIG i przez wiele lat jego dyrektor, zajmował się m.in. badaniem utworów trzeciorzędowych i czwartorzędowych niżu środkowo-europejskiego. Inicjator prac z zakresu kartografii geologicznej, autor ponad 40 map geologicznych Polski i Europy, w latach II wojny światowej aktywnie działał w konspiracji, m.in. kierował składnicą map, z których korzystała Armia Krajowa.

PIG przygotował także żywą uliczną galerię fotogramów "Krajobrazy geologiczne Wisły". Podświetlone barwne fotogramy oglądać można zarówno w ciągu dnia, jak i w nocy. Wystawa obejmuje całe bogactwo form krajobrazu ukształtowanego przez procesy geologiczne i działalność człowieka. Tworzą ją 34 wielkoformatowe fotografie, eksponowane na ogrodzeniu Państwowego Instytutu Geologicznego, wzdłuż ulicy Rakowieckiej. Część edukacyjną stanowi 5 poglądowych plansz wyjaśniających niektóre aspekty geologicznej historii wielkiej rzeki.

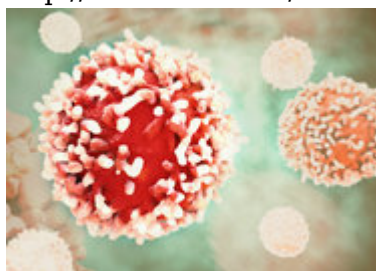
Organizatorzy galerii zapraszają na wędrowkę wzdłuż biegu Wisły - od górskich potoków źródłowych aż do ujścia do Zatoki Gdańskiej, do obejrzenia rozległych panoram doliny dolnej Wisły, piaszczystych łąk, stromych skarp, przełomów, pejzaży nadwiślańskich miast i wsi i powodziowych rozlewisk.

Ekspozycja czynna będzie do 16 października br. MAR

[PAP - Nauka w Polsce](#)

Skomentuj na forum

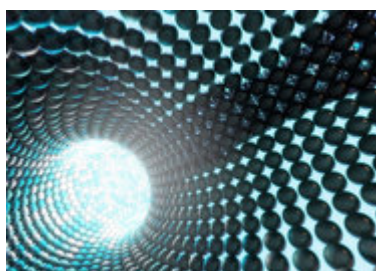
<http://laboratoria.net/aktualnosci/3859.html>



25-05-2020

[Lek na COVID-19, wśród kandydatów m.in. na HIV](#)

Znane często od dawna i zarejestrowane do leczenia innych chorób leki mogą się okazać skuteczne w przypadku zakażenia koronawirusem.



25-05-2020

Sztuczne neurony światłem komunikują się z prawdziwymi

Międzynarodowy zespół badaczy połączył sztuczną i naturalną sieć neuronów za pomocą niebieskiego światła.



25-05-2020

Po wiosennych burzach pyłki roślin wciąż utrzymują się w powietrzu

Wbrew przypuszczeniom, po wiosennych burzach uczulające fragmenty ziaren pyłków roślin utrzymują się w powietrzu godzinami.



25-05-2020

Aplikacje w walce z pandemią - krok w stronę powszechnej inwigilacji?

O tym, jak skuteczne są tego typu programy i czy stwarzają zagrożenie dla prywatności, mówi PAP dr Szymon Wierciński.



22-05-2020

Podczas pandemii ręce należy myć co najmniej 6 razy dziennie

Mycie rąk od sześciu do dziesięciu razy dziennie dobrze chroni przed zakażeniami wywołanymi m.in. przez koronawirusy.



22-05-2020

Badacze testują przeciwciało, które niszczy SARS-CoV-2

Naukowcy opisali cząsteczkę, która w laboratoryjnych testach skutecznie unieszkodliwia koronawirusy.



22-05-2020

Zaburzenia krzepnięcia wskazują na ryzyko komplikacji w COVID-19

Dzięki badaniom krzepnięcia krwi można zidentyfikować pacjentów z COVID-19.



22-05-2020

Medyna nuklearna pomaga, gdy zawodzą inne metody

Pozwala badać i leczyć różnego typu schorzenia, gdy zawodzą inne metody – przekonują eksperci.

Informacje dnia: [Lek na COVID-19, wśród kandydatów m.in. na HIV](#) [Sztuczne neurony światłem komunikują się z prawdziwymi](#) [Po wiosennych burzach pyłki roślin wciąż utrzymują się w powietrzu](#) [Aplikacje w walce z pandemią – krok w stronę powszechnej inwigilacji?](#) [Podczas pandemii ręce należy myć co najmniej 6 razy dziennie](#) [Badacze testują przeciwciało, które niszczy SARS-CoV-2](#) [Lek na COVID-19, wśród kandydatów m.in. na HIV](#) [Sztuczne neurony światłem komunikują się z prawdziwymi](#) [Po wiosennych burzach pyłki roślin wciąż utrzymują się w powietrzu](#) [Aplikacje w walce z pandemią – krok w stronę powszechnej inwigilacji?](#) [Podczas pandemii ręce należy myć co najmniej 6 razy dziennie](#) [Badacze testują przeciwciało, które niszczy SARS-CoV-2](#) [Lek na COVID-19, wśród kandydatów m.in. na HIV](#) [Sztuczne neurony światłem komunikują się z prawdziwymi](#) [Po wiosennych burzach pyłki roślin wciąż utrzymują się w powietrzu](#) [Aplikacje w walce z pandemią – krok w stronę powszechnej inwigilacji?](#) [Podczas pandemii ręce należy myć co najmniej 6 razy dziennie](#) [Badacze testują przeciwciało, które niszczy SARS-CoV-2](#)

Partnerzy



-
- [Baza wiedzy](#)
- [Forum](#)
- [Humor](#)
- [Regulamin](#)
- [Oferta reklamy](#)
- [O nas](#)
-

Copyright © 2013 by Laboratoria.net | Aktualizacja: 25.05.2020 12:59