

[Akceptuję](#)

W ramach naszej witryny stosujemy pliki cookies w celu świadczenia państwu usług na najwyższym poziomie, w tym w sposób dostosowany do indywidualnych potrzeb. Korzystanie z witryny bez zmiany ustawień dotyczących cookies oznacza, że będą one zamieszczone w Państwa urządzeniu końcowym. Możecie Państwo dokonać w każdym czasie zmiany ustawień dotyczących cookies. Więcej szczegółów w naszej [Polityce Prywatności](#)

[Portal](#) [Informacje](#) [Katalog firm](#) [Praca](#) [Szkolenia](#) [Wydarzenia](#) [Porównania międzylaboratoryjne](#)
[Kontakt](#)



[Laboratoria](#)
[.net](#)
[Innowacje](#)
[Nauka](#)
[Technologie](#)

[Logowanie](#) [Rejestracja](#) [pl](#)

Newsletter

zapisz się



Naukowy styl życia

Nauka i biznes

- [Nowe technologie](#)
- [Felieton](#)
- [Tygodnik "Nature"](#)
- [Edukacja](#)
- [Artykuły](#)
- [Przemysł](#)

[Strona główna](#) > [Informacje](#)

Kobiety mają niższe prawidłowe ciśnienie krwi

Kobiety mają niższy od mężczyzn prawidłowy zakres ciśnienia krwi - odkryli naukowcy

z Cedars-Sinai Smidt Heart Institute (USA).

Wyniki swojego badania opublikowali w piśmie „Circulation” (<http://dx.doi.org/10.1161/CIRCULATIONAHA.120.049360>).

Aktualnie obowiązujące wytyczne stanowią, że kobiety i mężczyźni mają ten sam prawidłowy zakres ciśnienia krwi. Jednak najnowsze ustalenia pokazują, że to nieprawda.

„Nasze nowe badanie dowiodło, że takie uniwersalne podejście do ciśnienia krwi może być szkodliwe dla zdrowia kobiet - mówi dr Susan Cheng, kardiolożka i główna autorka publikacji. - W oparciu o uzyskane wyniki zalecamy, aby społeczność medyczna ponownie oceniła wytyczne dotyczące norm ciśnienia krwi, tym razem z uwzględnieniem różnic między płciami”.

Pierwsza wartość w odczycie ciśnienia krwi nazywana jest ciśnieniem skurczowym; mierzy ona siłę wywieraną przez krew na ściany tętnic podczas skurczu serca. Druga liczba oznacza ciśnienie rozkurczowe, czyli ciśnienie krwi w fazie spoczynkowej, pomiędzy uderzeniami serca.

Od lat za górną normę ciśnienia skurczowego u dorosłej osoby uważa się 120 mmHg. Utrzymujący się wyższy poziom tej wartości oznacza nadciśnienie, które jest kluczowym czynnikiem ryzyka dla chorób sercowo-naczyniowych, takich jak zawał serca, niewydolność serca i udar.

W swoim najnowszym badaniu dr Cheng i jej zespół przeanalizowali pomiary ciśnienia krwi przeprowadzone w czterech innych dużych eksperymentach. W sumie obejmowały one ponad 27 tys. uczestników, z czego 54 proc. stanowiły kobiety.

Naukowcy ustalili, że podczas gdy wartość 120 mmHg była progowa, jeśli chodzi o ryzyko u mężczyzn, to u pań było to już 110 mmHg, a nawet nieco mniej. Poziomy skurczowego ciśnienia krwi, które przekraczały te progi, wiązały się z ryzykiem rozwoju wszystkich wspomnianych wyżej chorób sercowo-naczyniowych.

„Musimy więc ponownie przemyśleć to, co uważaliśmy za +normalne+ ciśnienie krwi, które może uchronić kobietę lub mężczyznę przed chorobą serca lub udarem” - uważa dr Cheng.

Jak dodaje, jej zespół już wcześniej dowiódł, iż naczynia krwionośne kobiet starzeją się szybciej niż mężczyzn. Opublikowane w zeszłym roku badania Cheng potwierdziły, że kobiety ze względu na nieco inną fizjologię mogą być bardziej podatne na rozwój pewnych typów chorób układu krążenia w różnych okresach życia.

„Jeśli idealny fizjologiczny zakres ciśnienia krwi jest rzeczywiście niższy dla kobiet, należy ponownie ocenić obecne podejście klinicystów, co pomoże z równą skutecznością chronić obie płcie - komentuje dr Christine Albert, która także uczestniczyła w badaniu. - Ta bardzo ważna praca, która ma liczne implikacje kliniczne”.

W kolejnym kroku naukowcy planują zbadać, czy kobiety powinny być leczone z powodu nadciśnienia, gdy ich skurczowe ciśnienie krwi jest wyższe niż 110 mmHg, ale nadal niższe niż przyjmowana obecnie wartość 120.

Źródło: pap.pl

<http://laboratoria.net/aktualnosci/30332.html>



26-02-2021

[Jak sztuczna inteligencja pomoze w zapobieganiu przedwczesnym porodom?](#)

Wg raportu WHO spontaniczny przedwczesny poród dotyczy 15 milionów noworodków rocznie.



26-02-2021

[Wirus ptasiej grypy zaczął zarażać ludzi](#)

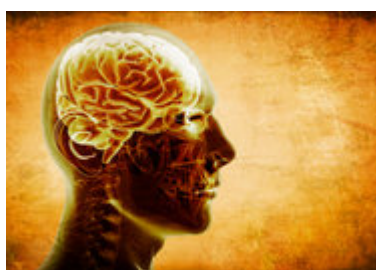
Ze wstępnych informacji wynika, że zakażeniu ulegli pracownicy fermy drobiu.



26-02-2021

[Przełom w walce z otyłością](#)

Znany lek przeciwcukrzycowy prowadzi do znacznego spadku wagi



26-02-2021

Eksperymentalne mózgi z laboratorium

Badacze udowodnili właśnie, że organoidy tworzone w laboratorium dojrzewają w taki sam sposób jak te u noworodków.



26-02-2021

Gen długowieczności chroni przed stresem

Informują naukowcy z Cornell University w Nowym Jorku.



26-02-2021

COVID-19 nie taki straszny dla astmatyków

Choroba nie zwiększa ryzyka ciężkiego przebiegu lub śmierci z powodu wirusa.



26-02-2021

Niefiltrowana kawa szkodzi sercu

W kawie filtrowanej oraz instant kafeostolu nie ma prawie wcale.



26-02-2021

[Dlaczego Polacy przechodzą na emeryturę?](#)

Połowa osób między 60. a 69. rokiem ocenia swój stan zdrowia jako co najmniej dobry.

Informacje dnia: [Jak sztuczna inteligencja pomoze w zapobieganiu przedwczesnym porodom?](#) [Wirus ptasiej grypy zaczął zarażać ludzi](#) [Przełom w walce z otyłością](#) [Eksperymentalne mózgi z laboratorium](#) [Gen długowieczności chroni przed stresem](#) [COVID-19 nie taki straszny dla astmatyków](#) [Jak sztuczna inteligencja pomoze w zapobieganiu przedwczesnym porodom?](#) [Wirus ptasiej grypy zaczął zarażać ludzi](#) [Przełom w walce z otyłością](#) [Eksperymentalne mózgi z laboratorium](#) [Gen długowieczności chroni przed stresem](#) [COVID-19 nie taki straszny dla astmatyków](#) [Jak sztuczna inteligencja pomoze w zapobieganiu przedwczesnym porodom?](#) [Wirus ptasiej grypy zaczął zarażać ludzi](#) [Przełom w walce z otyłością](#) [Eksperymentalne mózgi z laboratorium](#) [Gen długowieczności chroni przed stresem](#) [COVID-19 nie taki straszny dla astmatyków](#)

Partnerzy