

[Akceptuje](#)

W ramach naszej witryny stosujemy pliki cookies w celu świadczenia państwu usług na najwyższym poziomie, w tym w sposób dostosowany do indywidualnych potrzeb. Korzystanie z witryny bez zmiany ustawień dotyczących cookies oznacza, że będą one zamieszczone w Państwa urządzeniu końcowym. Możecie Państwo dokonać w każdym czasie zmiany ustawień dotyczących cookies. Więcej szczegółów w naszej [Polityce Prywatności](#)

[Portal Informacje](#) [Katalog firm](#) [Praca](#) [Szkolenia](#) [Wydarzenia](#) [Porównania międzylaboratoryjne](#)
[Kontakt](#)



[Laboratoria](#)
[.net](#)
[Innowacje](#)
[Nauka](#)
[Technologie](#)



[Logowanie](#) [Rejestracja](#) [pl](#)

Newsletter

zapisz się

Naukowy styl życia

Nauka i biznes

- [Nowe technologie](#)
- [Felieton](#)
- [Tygodnik "Nature"](#)
- [Edukacja](#)
- [Artykuły](#)
- [Przemysł](#)

[Strona główna](#) > [Informacje](#)

Skład mikrobiomu jelitowego może sprzyjać „długiemu COVID-owi“

Skład mikrobiomu jelitowego może mieć związek z ryzykiem długotrwałego utrzymywanie się objawów po przechorowaniu COVID-19 - informuje pismo „Gut“.

Zespół nazwany „długim COVID-em” charakteryzuje się powikłaniami i/lub objawami utrzymującymi się po tygodniach i miesiącach od początkowego zakażenia COVID-19. Występuje stosunkowo często, a 3 na 4 osoby zgłaszają co najmniej jeden objaw 6 miesięcy po wyzdrowieniu z COVID-19. Najczęściej zgłaszane objawy to zmęczenie, osłabienie mięśni oraz bezsenność.

Wśród przyczyn długiego COVID-u wymienia się nadmierną odpowiedź układu odpornościowego, uszkodzenie komórek lub fizjologiczne konsekwencje współistniejącej choroby. Nadal jednak nie jest jasne, jak do niego dochodzi, ani dlaczego niektóre osoby są na długi COVID bardziej podatne.

Jest coraz więcej dowodów wskazujących na mikrobiom jelitowy - czyli bakterie, grzyby i inne drobnoustroje zasiedlające przewód pokarmowy. Jelito ma ogromny wpływ na odporność, a zaburzenia odpowiedzi immunologicznej mogą wpływać na proces zdrowienia po zakażeniu wirusem SARS-CoV-2.

Profesor Siew Ng i jego zespół z The Chinese University of Hong Kong prześledzili zmiany w mikrobiomie jelitowym 106 pacjentów o różnym stopniu nasilenia COVID-19, leczonych w 3 różnych szpitalach od lutego do sierpnia 2020 r. oraz w kontrolnej grupie 68 osób, które w tym samym okresie nie miały COVID-19. Analizowano próbki kału pobierane przy przyjęciu, po 1 miesiącu i po 6 miesiącach, a w przypadku 11 pacjentów - także w 9 miesięcy później. Długi COVID zdefiniowano na potrzeby badania jako co najmniej jeden objaw utrzymujący się w 4 tygodnie od wyeliminowania SARS-CoV-2 z organizmu.

Brano pod uwagę objawy dotyczące układu oddechowego, neuropsychiatryczne (ból głowy, zawroty głowy, utrata smaku i węchu, niepokój, słaba koncentracja, zakłócony sen, obniżony nastrój, słaba pamięć, niewyraźne widzenie), żołądkowo-jelitowego, mięśniowo-szkieletowego, skóry (wypadanie włosów) - oraz zmęczenie.

Średni wiek pacjentów z zakażeniem COVID-19 wynosił 48 lat; nieco ponad połowę stanowiły kobiety. U 81 proc. infekcja przebiegała łagodnie do umiarkowanie ciężkiej; 25 osób było leczonych antybiotykami.

Naukowcy sprawdzili obecność 30 najczęściej zgłaszanych długotrwałych objawów COVID 3 i 6 miesięcy po początkowej infekcji COVID-19. Zastosowali także 6-minutowy test marszu do oceny wydolności tlenowej i wytrzymałości.

Długi COVID zgłoszono u 86 (81 proc.) pacjentów po 3 miesiącach i u 81 (76,5 proc.) po 6 miesiącach. Po 6 miesiącach najczęstszymi objawami były zmęczenie (31 proc.), słaba pamięć (28 proc.), wypadanie włosów (22 proc.), niepokój (21 proc.) i zaburzenia snu (21 proc.).

6 miesięcy po początkowym zakażeniu pomiędzy pacjentami z długim COVID i tymi bez niego nie zaobserwowano istotnych różnic, jeśli chodzi o wiek, płeć, częstość występowania chorób podstawowych, stosowanie antybiotyków lub leków przeciwwirusowych czy ciężkość przebiegu zakażenia COVID-19.

U pacjentów z przewlekłym COVID zmniejszyła się liczebność 28 gatunków bakterii jelitowych, a zwiększyła - 14. Zmiany te stwierdzano zarówno przy przyjęciu do szpitala, jak i po 3 oraz 6 miesiącach po wypisie. Po 6 miesiącach od wypisu pacjenci z długim COVID mieli znacznie mniej „przyjaznych” *F. prausnitzii* i *Blautia obeum* oraz większą liczbę „nieprzyjaznych” *Ruminococcus gnavus* i *Bacteroides vulgatus* niż grupa kontrolna.

Z drugiej strony mikrobiom jelitowy osób, u których nie rozwinął się długotrwały COVID, wykazał tylko 25 zmian w gatunkach bakterii przy przyjęciu do szpitala, a po 6 miesiącach nastąpiła

całkowita regeneracja.

Jak wykazały dalsze analizy, 81 gatunków bakterii było powiązanych z różnymi kategoriami objawów długiego COVID, przy czym wiele gatunków - z więcej niż dwiema kategoriami utrzymujących się objawów.

Na przykład po 6 miesiącach uporczywe objawy ze strony układu oddechowego były związane z kilkoma oportunistycznymi „złymi” drobnoustrojami, w tym *Streptococcus anginosus*, *Streptococcus vestibularis*, *Streptococcus gordonii* i *Clostridium disporicum*.

Natomiast badana 6 miesięcy od zakażenia liczebność gatunków, których obecność wiąże się ze wzmacnianiem odporności, w tym *Bifidobacterium pseudocatenulatum*, *F. prausnitzii*, *R. inulinivorans* i *Roseburia hominis* drastycznie zmalała u osób z długim COVIDem.

Obecność kilku „nieprzyjaznych” gatunków bakterii wiązała się z gorszą wydajnością w teście 6-minutowego marszu wśród osób z długim COVID.

Przy przyjęciu do szpitala różnorodność i bogactwo bakterii jelitowych u pacjentów, u których następnie rozwinął się długi COVID, była znacznie niższa niż u osób, u których do tego nie doszło, co sugeruje, że poszczególne profile drobnoustrojów jelitowych mogą wskazywać na zwiększoną podatność - twierdzą autorzy badań. Ich zdaniem „profilowanie” mikrobiomu może pomóc w identyfikacji osób najbardziej podatnych na długi Covid.

Ze swej natury badanie obserwacyjne nie może ustalić przyczyny zjawisk, ponadto zostało przeprowadzone na niewielkiej grupie pacjentów. Jednak także inne prace wskazywały na zaburzenia mikrobiomu jelitowego w wielu długotrwałych schorzeniach.

„Podsumowując, zmieniony skład mikrobiomu jelitowego jest silnie związany z utrzymującymi się objawami u pacjentów z COVID-19 do 6 miesięcy po usunięciu wirusa SARS-CoV-2 -wskazują autorzy. - Biorąc pod uwagę miliony osób zarażonych podczas trwającej pandemii, nasze odkrycia są silnym bodźcem do rozważenia modulacji mikroflory w celu ułatwienia szybkiego powrotu do zdrowia i zmniejszenia obciążenia po ostrym zespole COVID-19”.

Źródło: pap.pl

<http://laboratoria.net/aktualnosci/31083.html>



21-06-2022

[Rak nie czeka, liczy się czas](#)

Powstał raport „Opinie pacjentów nt. opieki i leczenia raka płuca w Polsce”.



21-06-2022

Gdy róża nie pachnie

Uwaga na zaburzenia węchu.



21-06-2022

COVID-19 jako choroba zawodowa

Nie zawsze zarażenie się w pracy będzie skutkować tego rodzaju orzeczeniem.



21-06-2022

Dziś pierwszy dzień astronomicznego lata

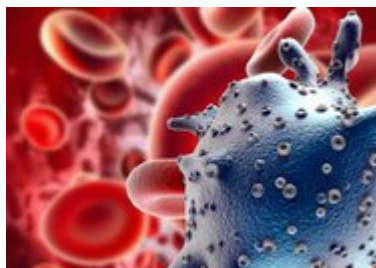
Letnie noce to okazja do spojrzenia w niebo i podziwiania planet.



21-06-2022

Związki zanieczyszczające środowisko mogą powodować nadciśnienie

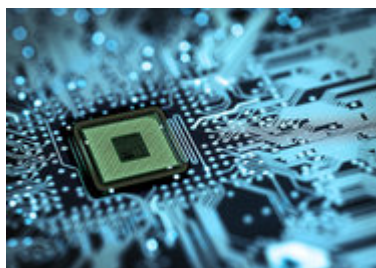
Substancje te trafiają do wody, gleb, a nawet produktów spożywczych.



21-06-2022

Zakażenie Omikronem nie chroni przed kolejnym podtypem

Sugerują to badania przeprowadzone w Chinach.



21-06-2022

Otwarte finały konkursu tworzenia gier

Na Politechnice Łódzkiej odbędą się finały konkursu.



21-06-2022

Troje Polaków nowymi członkami Academia Europaea

Największej organizacji naukowej w Europie.

Informacje dnia: [Rak nie czeka, liczy się czas Gdy róża nie pachnie COVID-19 jako choroba zawodowa](#) [Dziś pierwszy dzień astronomicznego lata Związki zanieczyszczające środowisko mogą powodować nadciśnienie](#) [Zakażenie Omikronem nie chroni przed kolejnym podtypem](#) [Rak nie czeka, liczy się czas Gdy róża nie pachnie COVID-19 jako choroba zawodowa](#) [Dziś pierwszy dzień astronomicznego lata Związki zanieczyszczające środowisko mogą powodować nadciśnienie](#) [Zakażenie Omikronem nie chroni przed kolejnym podtypem](#) [Rak nie czeka, liczy się czas Gdy róża nie pachnie COVID-19 jako choroba zawodowa](#) [Dziś pierwszy dzień astronomicznego lata Związki zanieczyszczające środowisko mogą powodować nadciśnienie](#) [Zakażenie Omikronem nie chroni przed kolejnym podtypem](#)

Partnerzy