

[Akceptuje](#)

W ramach naszej witryny stosujemy pliki cookies w celu świadczenia państwu usług na najwyższym poziomie, w tym w sposób dostosowany do indywidualnych potrzeb. Korzystanie z witryny bez zmiany ustawień dotyczących cookies oznacza, że będą one zamieszczone w Państwa urządzeniu końcowym. Możecie Państwo dokonać w każdym czasie zmiany ustawień dotyczących cookies. Więcej szczegółów w naszej [Polityce Prywatności](#)

[Portal](#) [Informacje](#) [Katalog firm](#) [Praca](#) [Szkolenia](#) [Wydarzenia](#) [Porównania międzylaboratoryjne](#)
[Kontakt](#)



[Laboratoria](#)
[.net](#)
[Innowacje](#)
[Nauka](#)
[Technologie](#)

[Logowanie](#) [Rejestracja](#) [pl](#)

Newsletter

zapisz się



Naukowy styl życia

Nauka i biznes

- [Nowe technologie](#)
- [Felieton](#)
- [Tygodnik "Nature"](#)
- [Edukacja](#)
- [Artykuły](#)
- [Przemysł](#)

[Strona główna](#) > [Informacje](#)

Mapy ryzyka na drogach opracowują naukowcy z Politechniki Gdańskiej

Przedstawiają one, jak wysokie jest ryzyko, że zostaniemy ofiarą śmiertelną lub ciężko ranną w wypadku drogowym na jezdniach krajowych i wojewódzkich. Mapy powstają w ramach Europejskiego Programu Oceny Ryzyka na Drogach EuroRAP.

Oprócz mapy ogólnej ryzyka indywidualnego opracowano też mapy w podziale na najczęstsze przyczyny wypadków, np. najechanie na pieszego, nadmierna prędkość, zderzenie czołowe, zderzenie boczne, wypadnięcie z drogi, wypadki z udziałem rowerzystów czy też wypadki spowodowane przez młodych kierowców.

Mapy można pobrać ze strony: www.eurorap.pl

Jak podkreślają naukowcy, ryzyko indywidualne dotyczy każdego użytkownika dróg. Mierzone jest częstością wypadków z ofiarami śmiertelnymi i ciężko rannymi na każdym odcinku drogi w stosunku do liczby pojazdów, które przejeżdżają przez ten odcinek w ciągu trzech lat objętych analizą (2007-2009).

Dotychczasowe wyniki badań analizuje na swojej stronie Politechnika Gdańska. Uczelnia podkreśla, że w województwie pomorskim tzw. czarne odcinki, czyli drogi największego ryzyka stanowią aż 37 proc. długości analizowanych dróg (w tym: 28 proc. dróg krajowych i 41 proc. dróg wojewódzkich). Czarne i czerwone odcinki - o ryzyku niedopuszczalnym na podstawowej sieci dróg europejskich - stanowiły 71 proc. długości analizowanych dróg. Natomiast odcinki o najmniejszym ryzyku - zielone i żółte - to zaledwie 20 proc. badanych dróg.

W województwie pomorskim aż 52 proc. wszystkich wypadków z ofiarami śmiertelnymi lub ciężko rannymi ma miejsce na czarnych odcinkach. W 2009 roku doszło tam do 2848 wypadków drogowych, w których śmierć poniosło 257 osób, a rannych było 3641 osób. "Biorąc pod uwagę liczbę ofiar śmiertelnych nasze województwo zajmowało 8. miejsce w Polsce" - zauważa dr inż. Kazimierz Jamroz, kierownik projektu, starszy wykładowca w Katedrze Inżynierii Drogowej WILiŚ.

EuroRAP to Europejski Program Oceny Ryzyka na Drogach (European Road Assessment Programme), który pozwala na ocenę poziomu zagrożenia zdrowia i życia uczestników ruchu drogowego. To jeden z największych w ostatnich latach programów na rzecz poprawy bezpieczeństwa na drogach w Europie.

EuroRAP jest realizowany w ścisłej współpracy z ośrodkami badawczymi i uniwersyteckimi zajmującymi się bezpieczeństwem ruchu drogowego oraz administracją, policją i wieloma innymi organizacjami i instytucjami.

W ramach Programu EuroRAP realizowany jest projekt Europejski Atlas Bezpieczeństwa Ruchu Drogowego (Atlas BRD), współfinansowany przez Komisję Europejską. Pod przewodnictwem EuroRAP zespoły z 10 państw, w tym Polski, przygotowują mapy krajowe. W projekcie uczestniczy Katedra Inżynierii Drogowej Wydziału ILiŚ Politechniki Gdańskiej.

W tworzeniu map ryzyka mogą pomóc internauci wypełniając ankietę:
<http://www.zoomerang.com/Survey/WEB2292W9H2MCM>

PAP - Nauka w Polsce

<http://laboratoria.net/aktualnosc/4805.html>



26-11-2020

Kontakt z naturą pomaga chronić psychikę w czasie epidemii

Dobrze działają zarówno odwiedziny terenów, jak i samo spoglądanie przez okno.



26-11-2020

Ślady demencji w siatkówce

Mogą odzwierciedlać zmiany zachodzące w mózgu nawet na wczesnym etapie rozwoju demencji.



26-11-2020

Gala wręczenia Nagród Fundacji na rzecz Nauki Polskiej

W środę 2 grudnia odbędzie się gala wręczenia Nagród Fundacji na rzecz Nauki Polskiej 2020.



26-11-2020

Sztuczna inteligencja "widzi" szum w uszach

Przewlekły szum w uszach pojawia się u około 15 proc. dorosłych.



26-11-2020

[Co znaczy wysoki procent testów pozytywnych?](#)

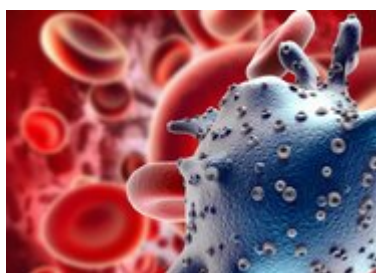
Oceniła ekspertka WHO dr Catherine Smallwood.



26-11-2020

[Ponad 100 studentów SUM wolontariuszami w szpitalach „covidowych”](#)

Rekrutują się przede wszystkim z kierunków pielęgniarstwa i ratownictwa medycznego.



26-11-2020

[Co zrobić, gdy miało się kontakt z osobą zakażoną koronawirusem?](#)

Podpowiadamy, jakie są aktualne wytyczne służb sanitarnych i przepisy prawa.



26-11-2020

Co robić w czasie pandemii, gdy coś w zdrowiu dolega

Niepokojące objawy? Nie poddawaj się i szukaj profesjonalnej pomocy.

Informacje dnia: [Kontakt z naturą pomaga chronić psychikę w czasie epidemii](#) [Ślady demencji w siatkówce](#) [Gala wręczenia Nagród Fundacji na rzecz Nauki Polskiej](#) [Sztuczna inteligencja "widzi" szum w uszach](#) [Co znaczy wysoki procent testów pozytywnych? Ponad 100 studentów SUM](#) [wolontariuszami w szpitalach „covidowych”](#) [Kontakt z naturą pomaga chronić psychikę w czasie epidemii](#) [Ślady demencji w siatkówce](#) [Gala wręczenia Nagród Fundacji na rzecz Nauki Polskiej](#) [Sztuczna inteligencja "widzi" szum w uszach](#) [Co znaczy wysoki procent testów pozytywnych? Ponad 100 studentów SUM](#) [wolontariuszami w szpitalach „covidowych”](#) [Kontakt z naturą pomaga chronić psychikę w czasie epidemii](#) [Ślady demencji w siatkówce](#) [Gala wręczenia Nagród Fundacji na rzecz Nauki Polskiej](#) [Sztuczna inteligencja "widzi" szum w uszach](#) [Co znaczy wysoki procent testów pozytywnych? Ponad 100 studentów SUM](#) [wolontariuszami w szpitalach „covidowych”](#)

Partnerzy