

### [Akceptuje](#)

W ramach naszej witryny stosujemy pliki cookies w celu świadczenia państwu usług na najwyższym poziomie, w tym w sposób dostosowany do indywidualnych potrzeb. Korzystanie z witryny bez zmiany ustawień dotyczących cookies oznacza, że będą one zamieszczone w Państwa urządzeniu końcowym. Możecie Państwo dokonać w każdym czasie zmiany ustawień dotyczących cookies. Więcej szczegółów w naszej [Polityce Prywatności](#)

[Portal](#) [Informacje](#) [Katalog firm](#) [Praca](#) [Szkolenia](#) [Wydarzenia](#) [Porównania międzylaboratoryjne](#)  
[Kontakt](#)



[Laboratoria](#)  
[.net](#)  
[Innowacje](#)  
[Nauka](#)  
[Technologie](#)



[Logowanie](#) [Rejestracja](#) [pl](#)

Newsletter

zapisz się

Naukowy styl życia

Nauka i biznes

- [Nowe technologie](#)
- [Felieton](#)
- [Tygodnik "Nature"](#)
- [Edukacja](#)
- [Artykuły](#)
- [Przemysł](#)

[Strona główna](#) > [Informacje](#)

## Kofeina może zapobiegać SM

Autorzy pracy liczą, że ich odkrycie pomoże opracować nowe metody prewencji, a nawet leczenia stwardnienia rozsianego (SM) u ludzi.

SM jest zaliczane do chorób autoagresywnych, gdyż rozwija się w efekcie ataku komórek odporności (z grupy limfocytów T) na centralny układ nerwowy.

Choroba objawia się zaburzeniami mowy, widzenia oraz drętwieniem i niedowładami kończyn. Obecnie dostępne metody terapeutyczne mogą jedynie spowalniać postępy Sm, ale go nie leczą. Naukowcy amerykańscy z Uniwersytetu Cornell we współpracy z badaczami z Uniwersytetu w Turku Finlandii prowadzili badania na myszach cierpiących na odpowiednik stwardnienia rozsianego u ludzi. Jest to tzw. autoimmunologiczne zapalenie mózgu i rdzenia (EAE).

Okazało się, że u gryzoni, którym podawano dawkę kofeiny odpowiadającą 6-8 filiżankom kawy dziennie, nie dochodziło do rozwoju choroby.

Jak wyjaśniają autorzy pracy, jednym z efektów działania kofeiny w organizmach ludzi i myszy jest blokowanie aktywności związku o nazwie adenozyne.

Jest to jedna z czterech podstawowych jednostek tworzących cząsteczkę DNA. Adenozyne odgrywa rolę w regulacji snu, blokowaniu pobudzenia oraz produkcji energii w organizmie.

U myszy, którym podawano kofeinę, adenozyne nie mogła się łączyć ze specjalnym receptorem na powierzchni komórek. To hamowało wnikanie komórek odporności z grupy tzw. limfocytów T do centralnego układu nerwowego i zapobiegało jego uszkodzeniu. W rezultacie, u gryzoni nie rozwijało się EAE.

Choć wyniki tych badań są pokrzepiające, dr Thompson podkreśla, że na razie nie wiadomo, czy mają one przełożenie na ludzi. "Myszy to nie ludzie, więc zanim nie przeprowadzimy odpowiedniej liczby testów nie możemy być pewni, że kofeina będzie dawać takie same efekty u osób predysponowanych do SM" - mówi badaczka.

Jej zdaniem, w pierwszej kolejności należy sprawdzić czy miłośnicy kawy są w jakikolwiek sposób mniej podatni do rozwoju tego schorzenia. Jeśli okaże się, że tak, to będzie sens kontynuować badania w tym kierunku.

Jednak eksperci ostrzegają, że nawet wtedy picie kawy może nie być dobrym sposobem na zapobieganie SM.

Zgodnie z zaleceniami nie powinno się bowiem przekraczać 5 filiżanek kawy dziennie. Z badań wynika bowiem, że oprócz korzystnego wpływu na zdrowie kawa może m.in. utrudniać kontrolę cukrzycy typu II, bardzo powszechnej choroby w starszym wieku.

Rzecznik brytyjskiego Towarzystwa Stwardnienia Rozsianego przypomina, że przez lata pojawiały się różne odkrycia na temat zapobiegania EAE u myszy, ale nie udawało się zastosować ich w praktyce u ludzi. Dlatego, towarzystwo nie zaleca pacjentom zmiany nawyków związanych z piciem kawy na bazie najnowszego odkrycia.

[PAP/Onet](http://laboratoria.net/aktualnosci/5096.html)

<http://laboratoria.net/aktualnosci/5096.html>



26-11-2020

## **Kontakt z naturą pomaga chronić psychikę w czasie epidemii**

Dobrze działają zarówno odwiedziny terenów, jak i samo spoglądanie przez okno.



26-11-2020

## **Ślady demencji w siatkówce**

Mogą odzwierciedlać zmiany zachodzące w mózgu nawet na wczesnym etapie rozwoju demencji.



26-11-2020

## **Gala wręczenia Nagród Fundacji na rzecz Nauki Polskiej**

W środę 2 grudnia odbędzie się gala wręczenia Nagród Fundacji na rzecz Nauki Polskiej 2020.



26-11-2020

## **Sztuczna inteligencja "widzi" szum w uszach**

Przewlekły szum w uszach pojawia się u około 15 proc. dorosłych.



26-11-2020

## [Co znaczy wysoki procent testów pozytywnych?](#)

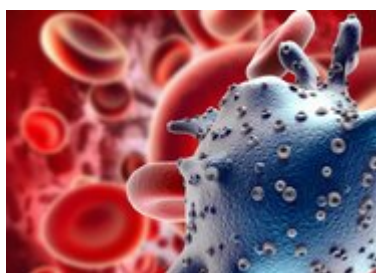
Oceniła ekspertka WHO dr Catherine Smallwood.



26-11-2020

## [Ponad 100 studentów SUM wolontariuszami w szpitalach „covidowych”](#)

Rekrutują się przede wszystkim z kierunków pielęgniarstwa i ratownictwa medycznego.



26-11-2020

## [Co zrobić, gdy miało się kontakt z osobą zakażoną koronawirusem?](#)

Podpowiadamy, jakie są aktualne wytyczne służb sanitarnych i przepisy prawa.



26-11-2020

## Co robić w czasie pandemii, gdy coś w zdrowiu dolega

Niepokojące objawy? Nie poddawaj się i szukaj profesjonalnej pomocy.

**Informacje dnia:** [Kontakt z naturą pomaga chronić psychikę w czasie epidemii](#) [Ślady demencji w siatkówce](#) [Gala wręczenia Nagród Fundacji na rzecz Nauki Polskiej](#) [Sztuczna inteligencja "widzi" szum w uszach](#) [Co znaczy wysoki procent testów pozytywnych? Ponad 100 studentów SUM wolontariuszami w szpitalach „covidowych”](#) [Kontakt z naturą pomaga chronić psychikę w czasie epidemii](#) [Ślady demencji w siatkówce](#) [Gala wręczenia Nagród Fundacji na rzecz Nauki Polskiej](#) [Sztuczna inteligencja "widzi" szum w uszach](#) [Co znaczy wysoki procent testów pozytywnych? Ponad 100 studentów SUM wolontariuszami w szpitalach „covidowych”](#) [Kontakt z naturą pomaga chronić psychikę w czasie epidemii](#) [Ślady demencji w siatkówce](#) [Gala wręczenia Nagród Fundacji na rzecz Nauki Polskiej](#) [Sztuczna inteligencja "widzi" szum w uszach](#) [Co znaczy wysoki procent testów pozytywnych? Ponad 100 studentów SUM wolontariuszami w szpitalach „covidowych”](#)

**Partnerzy**