

[Akceptuję](#)

W ramach naszej witryny stosujemy pliki cookies w celu świadczenia państwu usług na najwyższym poziomie, w tym w sposób dostosowany do indywidualnych potrzeb. Korzystanie z witryny bez zmiany ustawień dotyczących cookies oznacza, że będą one zamieszczone w Państwa urządzeniu końcowym. Możecie Państwo dokonać w każdym czasie zmiany ustawień dotyczących cookies. Więcej szczegółów w naszej [Polityce Prywatności](#)

[Portal](#) [Informacje](#) [Katalog firm](#) [Praca](#) [Szkolenia](#) [Wydarzenia](#) [Porównania międzylaboratoryjne](#)
[Kontakt](#)



[Laboratoria](#)
[.net](#)
[Innowacje](#)
[Nauka](#)
[Technologie](#)



[Logowanie](#) [Rejestracja](#) [pl](#)

Newsletter

zapisz się

Naukowy styl życia

Nauka i biznes

- [Nowe technologie](#)
- [Felieton](#)
- [Tygodnik "Nature"](#)
- [Edukacja](#)
- [Artykuły](#)
- [Przemysł](#)

[Strona główna](#) > [Informacje](#)

Prehistoryczny lemur z komputera

Fragment czaszki i żuchwa tajemniczego lemura znalezione zostały w 1899 roku, w jaskini Andrahomana na Madagaskarze, przez profesjonalnego zbieracza skamieniałości, Franza Sikorę. Były to pierwsze, i bardzo długo jedyne, ślady istnienia zwierzęcia. Sikora przesłał znalezisko do Wiednia, gdzie Ludwig Lorenz von Liburnau opublikował w 1902 r. artykuł opisujący skamieniałości jako należące do nowego gatunku, Hadropithecus stenognathus.

Od tego czasu, przez ponad sto lat Hadropithecus pozostawał zagadką - znajdowano bardzo nieliczne fragmenty kości, należące do przedstawicieli tego gatunku. Co więcej, część znalezisk okazała się po pewnym czasie błędnie zaklasyfikowana.

W roku 2000 młoda antropolog, Natalie Vasey z Penn State University w Stanach Zjednoczonych, wpadła na pomysł, żeby wrócić do jaskini Andrahomana i kontynuować wykopaliska. W swój projekt zaangażowała grupę naukowców ze Stanów Zjednoczonych i Madagaskaru. W 2003 r. zespół odkrył kolejne fragmenty czaszki i kości kończyn lemura.

Następnie naukowcy zastosowali tomografię komputerową, żeby wirtualnie "skleić" nowoodkryte fragmenty czaszki ze znaleziskiem sprzed stu lat. Ich wysiłki zakończyły się powodzeniem.

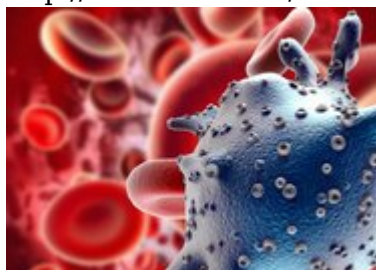
"Wszystko to jest przykładem wykorzystania komputerów i nowoczesnych metod badawczych. Podczas całej naszej pracy ani wszyscy naukowcy zaangażowani w projekt, ani wszystkie fragmenty szkieletu nie znalazły się nawet na chwilę w tym samym pomieszczeniu" - komentuje jeden z badaczy, Timothy Ryan z Penn State.

Badania wykazały, że Hadropithecus miał stosunkowo dużą pojemność czaszki, wynoszącą 115 ml. Dzięki odkopaniu kości kończyn, odtworzono rozmiar ciała zwierzęcia. Okazało się, że lemur był wielkości dużego pawiana. Czaszka zaopatrzona była na szczycie w grzebień kostny, do którego przyłączone były potężne mięśnie, uczestniczące w przeżuwaniu pokarmu.

Lemury należą do rodziny małpiatek. Występują na Madagaskarze i Komorach. Obecnie są to drobne lub średniej wielkości ssaki. Mają długi ogon i długie kończyny. Prowadzą nadrzewny, najczęściej nocny, tryb życia.

[PAP/Onet](http://laboratoria.net/aktualnosci/5117.html)

<http://laboratoria.net/aktualnosci/5117.html>



29-05-2023

[Długoterminowe skutki COVID-19](#)

Mogą być wyniszczające nawet dla ludzi młodych i sprawnych.



29-05-2023

Reakcje mieszkańców różnych krajów na wybuch wojny

Naukowcy zbadali ich psychologiczne reakcje.



29-05-2023

Niemcy otwierają Centrum Astrofizyki

Zapraszają do współpracy Polskę i Czechy



29-05-2023

Prywatna misja na ISS wystartowała m.in. z polskim sprzętem do...

Wystartowała m.in. z polskim sprzętem do badania mózgu.



29-05-2023

Prognozy wiosenne są dla synoptyków dużym wyzwaniem

Ponieważ zmienność pogody to cecha charakterystyczna dla tej pory roku.



29-05-2023

[Polski wkład w prace nad kwantowym internetem](#)

Superłącze kwantowego internetu.



29-05-2023

[Opracowano metodę upcyklingu tekstyliów](#)

Naukowcy opracowali metodę ponownego wykorzystywania tkanin.



29-05-2023

[Zespół nagłej śmierci łóżeczkowej](#)

Zjawisko może mieć podłoże biologiczne.

Informacje dnia: [Długoterminowe skutki COVID-19](#) [Reakcje mieszkańców różnych krajów na wybuch wojny](#) [Niemcy otwierają Centrum Astrofizyki](#) [Prywatna misja na ISS wystartowała m.in. z polskim sprzętem do badania mózgu](#) [Prognozy wiosenne są dla synoptyków dużym wyzwaniem](#) [Polski wkład w prace nad kwantowym internetem](#) [Długoterminowe skutki COVID-19](#) [Reakcje mieszkańców różnych krajów na wybuch wojny](#) [Niemcy otwierają Centrum Astrofizyki](#) [Prywatna misja na ISS wystartowała m.in. z polskim sprzętem do badania mózgu](#) [Prognozy wiosenne są dla synoptyków dużym wyzwaniem](#) [Polski wkład w prace nad kwantowym internetem](#) [Długoterminowe skutki COVID-19](#) [Reakcje mieszkańców różnych krajów na wybuch wojny](#) [Niemcy otwierają Centrum](#)

[Astrofizyki Prywatna misja na ISS wystartowała m.in. z polskim sprzętem do badania mózgu](#)
[Prognozy wiosenne są dla synoptyków dużym wyzwaniem Polski wkład w prace nad kwantowym internetem](#)

Partnerzy