

[Akceptuje](#)

W ramach naszej witryny stosujemy pliki cookies w celu świadczenia państwu usług na najwyższym poziomie, w tym w sposób dostosowany do indywidualnych potrzeb. Korzystanie z witryny bez zmiany ustawień dotyczących cookies oznacza, że będą one zamieszczone w Państwa urządzeniu końcowym. Możecie Państwo dokonać w każdym czasie zmiany ustawień dotyczących cookies. Więcej szczegółów w naszej [Polityce Prywatności](#)

[Portal](#) [Informacje](#) [Katalog firm](#) [Praca](#) [Szkolenia](#) [Wydarzenia](#) [Porównania międzylaboratoryjne](#)
[Kontakt](#)



[Laboratoria](#)
[.net](#)
[Innowacje](#)
[Nauka](#)
[Technologie](#)



[Logowanie](#) [Rejestracja](#) [pl](#)

Newsletter

zapisz się

Naukowy styl życia

Nauka i biznes

- [Nowe technologie](#)
- [Felieton](#)
- [Tygodnik "Nature"](#)
- [Edukacja](#)
- [Artykuły](#)
- [Przemysł](#)

[Strona główna](#) > [Informacje](#)

Uniwersytet Medyczny w Białymstoku buduje nowoczesny szpital

✘Najnowocześniejszy w regionie budynek szpitalny, z lądowiskiem dla śmigłowców na podgrzewanym dachu, buduje Uniwersytet Medyczny w Białymstoku. Ma być oddany do użytku w 2014 roku. Zwiększy powierzchnię szpitala klinicznego, ale i komfort leczenia chorych.

Uniwersytecki Szpital Kliniczny w Białymstoku, który w najbliższych dniach będzie obchodził 50-lecie istnienia, przyjmuje rocznie około 32 tys. pacjentów na oddziałach i 130 tys. w poradniach. Jest największym i najbardziej specjalistycznym szpitalem leczącym dorosłych pacjentów w województwie podlaskim. To również baza dydaktyczna dla studentów z kraju i zagranicy i młodych lekarzy, którzy kształcą się w Białymstoku na Uniwersytecie Medycznym.

Budowa nowego budynku szpitala oraz gruntowna modernizacja już istniejącego, mają kosztować 520 mln zł. Inwestycja jest w całości finansowana z budżetu państwa. Prace są zaawansowane w jednej trzeciej - oceniają władze uczelni i szpitala uniwersyteckiego.

Nowa część szpitala ma być oddana do użytku w 2014 r. Cała inwestycja - łącznie z modernizacją istniejących obiektów szpitala - ma się zakończyć najpóźniej w 2017 r.

Obecnie trwają prace w środku obiektu, głównie montaż wszelkich instalacji. Gotowe jest, zlokalizowane na dachu budynku, lądowisko dla śmigłowców ratunkowych. Płyta tego lądowiska jest podgrzewana, temperaturę regulować będą automatycznie odpowiednie czujniki tak, by lądowisko o każdej porze roku było gotowe do przyjęcia śmigłowca.

Dzięki inwestycji podwoi się powierzchnia szpitala, ale nie przybędzie łóżek dla pacjentów. Chorzy zyskają za to komfortowe warunki leczenia. Pacjenci, zamiast tak jak teraz, w wieloosobowych salach, będą mieć do dyspozycji sale trzy-, dwu- lub jednoosobowe z łazienkami. W nowym budynku zlokalizowany będzie główny pion zabiegowy i ratunkowy. Będzie tam też 12 nowych sal operacyjnych z najnowocześniejszym wyposażeniem.

Prorektor Uniwersytetu Medycznego ds. klinicznych i kształcenia podyplomowego prof. Zenon Mariak podkreśla, że cała medycyna zmierza obecnie w kierunku krótkich pobyków pacjentów w szpitalu i wysokiej specjalistyki, dlatego szpital nie potrzebuje większej liczby łóżek. Obecnie jest ich ponad 830.

Uniwersytecki Szpital Kliniczny jest w dobrej

kondycji finansowej. Jak poinformował dyrektor tej placówki dr Bogusław Poniatowski, szpital nie ma długów. Już teraz jednak i uczelnia i dyrekcja szpitala, zastanawiają się nad przyszłym finansowaniem placówki. Wiadomo bowiem, że po zakończeniu inwestycji znacznie wzrosną bieżące koszty jej utrzymania. Szpital liczy na to, że NFZ uwzględni to w przyszłych kontraktach, bo póki co, to Fundusz jest głównym źródłem finansowania działalności szpitala.

"Np. nowy budynek szpitala będzie potrzebował rocznie ilości energii elektrycznej równej potrzebom około 20-tysięcznego miasta powiatowego" - podkreśla dyrektor Poniatowski. "Natomiast ogrzewanie ładowiska będzie kosztować około 150 zł na godzinę" - dodał prorektor Mariak.

Prof. Mariak podkreśla, że trwają prace nad

tym, by szpitale kliniczne czy wieloprofilowe, jako te placówki, gdzie trafiają najbardziej skomplikowane przypadki, dostawały pieniądze także za tak zwaną gotowość (ogrzewanie, oświetlenie, sprząatanie), czyli utrzymywanie stanu, który pozwala w każdej chwili na przyjęcie takich chorych i udzielenie im pomocy.

"Nikt za to do tej pory nie chce płacić. Liczymy, że te przepisy się zmienią" - dodał Mariak i podkreślił, że małe szpitale mają do utrzymania w gotowości znacznie mniejszą infrastrukturę, w proporcji do ilości procedur medycznych, które wykonują.

"Straż pożarna nie gasi pożarów 24 godziny na dobę, ale jest w gotowości. I za to otrzymuje wynagrodzenie i zespół dyżurny i zespół pomocniczy i to jest rozwiązane. My musimy mieć w gotowości taki sam zespół wykwalifikowanych lekarzy, za to się nie płaci"

- dodał dyrektor Poniatowski.

Źródło: www.naukawpolsce.pap.pl

<https://laboratoria.net/aktualnosci/16282.html>



12-05-2026

Ruszyła IV edycja konkursu Pomosty Przyszłości

Najlepsze pomysły łączące naukę z biznesem.



12-05-2026

Kleszcz to tylko pośrednik

Krętki Borrelia to częściowo „prezent” od gryzoni i ptaków



12-05-2026

Jak rower zmienił świat

Od drewnianej „maszyny biegowej” do emancypacji robotników i kobiet



12-05-2026

Polacy opracowują aparaturę dla teleskopów europejskiej misji...

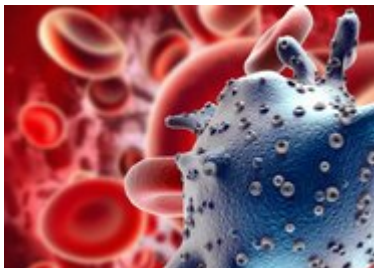
Utworzą obserwatorium do badania fal grawitacyjnych.



12-05-2026

Badanie: portale społecznościowe nie chronią przed samotnością

Samotność ma liczne negatywne skutki zdrowotne.



12-05-2026

Norowirusy - biegunka brudnych rąk

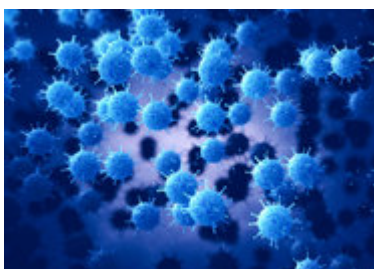
Przenoszone drogą pokarmową norowirusy wywołują gwałtowne wymioty.



12-05-2026

[Rak nie jest wskazaniem do przedwczesnego rozwiązania ciąży](#)

W czasie ciąży można bezpiecznie prowadzić odpowiednie leczenie onkologiczne.



12-05-2026

[Zakażenia w chirurgii to coraz większy problem](#)

Konieczne jest wdrożenie skutecznego systemu opieki nad pacjentem.

Informacje dnia: [Ruszyła IV edycja konkursu Pomosty Przyszłości Kleszcz to tylko pośrednik Jak rower zmienił świat Polacy opracowują aparaturę dla teleskopów europejskiej misji kosmicznej](#) [Badanie: portale społecznościowe nie chronią przed samotnością](#) [Norowirusy - biegunka brudnych rąk](#) [Ruszyła IV edycja konkursu Pomosty Przyszłości Kleszcz to tylko pośrednik Jak rower zmienił świat Polacy opracowują aparaturę dla teleskopów europejskiej misji kosmicznej](#) [Badanie: portale społecznościowe nie chronią przed samotnością](#) [Norowirusy - biegunka brudnych rąk](#) [Ruszyła IV edycja konkursu Pomosty Przyszłości Kleszcz to tylko pośrednik Jak rower zmienił świat Polacy opracowują aparaturę dla teleskopów europejskiej misji kosmicznej](#) [Badanie: portale społecznościowe nie chronią przed samotnością](#) [Norowirusy - biegunka brudnych rąk](#)

Partnerzy