

### [Akceptuję](#)

W ramach naszej witryny stosujemy pliki cookies w celu świadczenia państwu usług na najwyższym poziomie, w tym w sposób dostosowany do indywidualnych potrzeb. Korzystanie z witryny bez zmiany ustawień dotyczących cookies oznacza, że będą one zamieszczone w Państwa urządzeniu końcowym. Możecie Państwo dokonać w każdym czasie zmiany ustawień dotyczących cookies. Więcej szczegółów w naszej [Polityce Prywatności](#)

[Portal](#) [Informacje](#) [Katalog firm](#) [Praca](#) [Szkolenia](#) [Wydarzenia](#) [Porównania międzylaboratoryjne](#)  
[Kontakt](#)



[Laboratoria](#)  
[.net](#)  
[Innowacje](#)  
[Nauka](#)  
[Technologie](#)



[Logowanie](#) [Rejestracja](#) [pl](#)

Newsletter

zapisz się

Naukowy styl życia

Nauka i biznes

- [Nowe technologie](#)
- [Felieton](#)
- [Tygodnik "Nature"](#)
- [Edukacja](#)
- [Artykuły](#)
- [Przemysł](#)

[Strona główna](#) > [Informacje](#)

## Małopolska szykuje się do niszczenia barszczu Sosnowskiego

Wojewoda małopolski wystąpił do ministrów środowiska i rolnictwa ws. opracowania zmian prawnych, które wprowadziłyby obowiązek niszczenia barszczu Sosnowskiego. Metodę zwalczania tej szkodliwej rośliny mają opracować naukowcy z Uniwersytetu Rolniczego

## w Krakowie.

Rzeczniczka wojewody małopolskiego Monika Frenkiel poinformowała we wtorek, że inicjatywa wojewody ma na celu doprecyzowanie przepisów tak, by przeciwdziałać rozprzestrzenieniu się rośliny oraz wyeliminować ją ze środowiska. Chodzi m.in. o wprowadzenie ustawowego obowiązku zwalczania tej rośliny przez odpowiednie organy lub na koszt właściciela terenu, na którym ona występuje.



Wojewoda zaproponował, by do zwalczania barszczu Sosnowskiego wykorzystać unijne środki w ramach dwuletniego Programu Operacyjnego "Ochrona różnorodności biologicznej i ekosystemów", realizowanego przez Narodowy Fundusz Ochrony Środowiska i Gospodarki Wodnej w ramach Mechanizmu Finansowego Europejskiego Obszaru Gospodarczego.

Beneficjentami programu mogą być podmioty publiczne lub prywatne, komercyjne i niekomercyjne oraz organizacje pozarządowe. Możliwa kwota dofinansowania zgłaszanych projektów wynosi od 50 tys. euro do 800 tys. euro.

Według wstępnych szacunków na realizację projektu województwo małopolskie może pozyskać 1,6 miliona euro. Pieniądze na ten cel są zarezerwowane przez Narodowy Fundusz Ochrony Środowiska i Gospodarki Wodnej. Przyjmowanie wniosków instytucja ta rozpocznie 8 kwietnia tego roku.

Frenkiel przypomniała, że barszcz Sosnowskiego jest rośliną szeroko rozpowszechnioną na terenie województwa małopolskiego. Jej szkodliwe działanie wynika z właściwości parzących i alergizujących, zagrażających zdrowiu ludzi i zwierząt. Większe skupiska tej rośliny są w 38 gminach położonych na terenie 16 powiatów województwa małopolskiego, głównie na nieużytkach oraz w pobliżu cieków wodnych.

Barszcz Sosnowskiego jest największą rośliną zielną występującą w Polsce: osiąga do 4 m wysokości, a liście mierzące do 1,5 m wyrastają na łodygach o średnicy do 12 cm.

Barszcz jest rośliną silnie parzącą: występująca we włoskach pokrywających jego liście i łodygi kumaryna może powodować poparzenia II i III stopnia, a w skrajnych przypadkach - martwicę skóry. Objawy poparzenia pojawiają się dopiero po 12 godzinach od kontaktu, pod wpływem promieni słonecznych, a wdychanie olejków eterycznych może wywoływać nudności, bóle głowy i wymioty.

Niebezpieczna roślina pochodzi z Kaukazu, a do Polski trafiła pod koniec lat 50. ubiegłego stulecia ze Związku Radzieckiego, propagowana jako źródło taniej paszy dla bydła. Masowo wprowadzano ją do uprawy w PGR-ach na terenie całego kraju. Wkrótce jednak wyszły na jaw jej wady. Mięso i mleko krów karmionych barszczem pachniało kumaryną; barszcz ranił wymiona krów, a spożycie zielonki

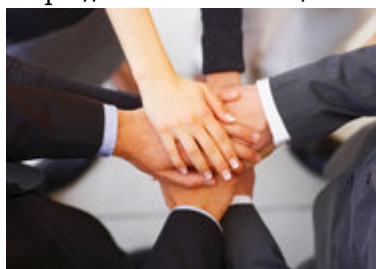
powodowało oparzenia przewodu pokarmowego, krwotoki wewnętrzne i biegunki.

Roślina ma ogromną zdolność rozrodczą. Jeden egzemplarz może wytworzyć do 40 tys. nasion, co teoretycznie wystarczyłoby do obsiania nawet 200 ha pola.

Barszcz Sosnowskiego jest w Polsce gatunkiem inwazyjnym, który nie ma naturalnego wroga. Zwalczanie go wymaga systematycznych działań, prowadzonych przez kilka lat z rzędu. Pojedyncze rośliny czy małe skupiska najlepiej jest po prostu wykopać. Większe obszary można zwalczać chemicznie, ale barszcz jest odporny na większość preparatów i niszczą go tylko te, które działają na każdy rodzaj roślinności.

Źródło: <http://www.naukawpolsce.pap.pl>

<https://laboratoria.net/aktualnosci/17073.html>



12-05-2026

## [Ruszyła IV edycja konkursu Pomosty Przyszłości](#)

Najlepsze pomysły łączące naukę z biznesem.



12-05-2026

## [Kleszcz to tylko pośrednik](#)

Krętki Borrelia to częściowo „prezent” od gryzoni i ptaków



12-05-2026

## Jak rower zmienił świat

Od drewnianej „maszyny biegowej” do emancypacji robotników i kobiet



12-05-2026

## Polacy opracowują aparaturę dla teleskopów europejskiej misji...

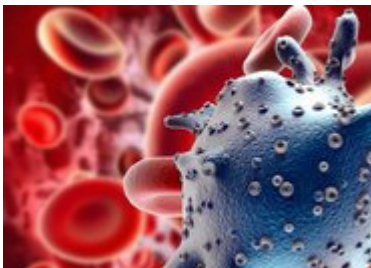
Utworzą obserwatorium do badania fal grawitacyjnych.



12-05-2026

## Badanie: portale społecznościowe nie chronią przed samotnością

Samotność ma liczne negatywne skutki zdrowotne.



12-05-2026

## Norowirusy - biegunka brudnych rąk

Przenoszone drogą pokarmową norowirusy wywołują gwałtowne wymioty.



12-05-2026

## Rak nie jest wskazaniem do przedwczesnego rozwiązania ciąży

W czasie ciąży można bezpiecznie prowadzić odpowiednie leczenie onkologiczne.



12-05-2026

## Zakażenia w chirurgii to coraz większy problem

Konieczne jest wdrożenie skutecznego systemu opieki nad pacjentem.

**Informacje dnia:** [Ruszyła IV edycja konkursu Pomosty Przyszłości Kleszcz to tylko pośrednik Jak rower zmienił świat Polacy opracowują aparaturę dla teleskopów europejskiej misji kosmicznej](#) [Badanie: portale społecznościowe nie chronią przed samotnością](#) [Norowirusy - biegunka brudnych rąk](#) [Ruszyła IV edycja konkursu Pomosty Przyszłości Kleszcz to tylko pośrednik Jak rower zmienił świat Polacy opracowują aparaturę dla teleskopów europejskiej misji kosmicznej](#) [Badanie: portale społecznościowe nie chronią przed samotnością](#) [Norowirusy - biegunka brudnych rąk](#) [Ruszyła IV edycja konkursu Pomosty Przyszłości Kleszcz to tylko pośrednik Jak rower zmienił świat Polacy opracowują aparaturę dla teleskopów europejskiej misji kosmicznej](#) [Badanie: portale społecznościowe nie chronią przed samotnością](#) [Norowirusy - biegunka brudnych rąk](#)

**Partnerzy**