

[Akceptuje](#)

W ramach naszej witryny stosujemy pliki cookies w celu świadczenia państwu usług na najwyższym poziomie, w tym w sposób dostosowany do indywidualnych potrzeb. Korzystanie z witryny bez zmiany ustawień dotyczących cookies oznacza, że będą one zamieszczone w Państwa urządzeniu końcowym. Możecie Państwo dokonać w każdym czasie zmiany ustawień dotyczących cookies. Więcej szczegółów w naszej [Polityce Prywatności](#)

[Portal Informacje](#) [Katalog firm](#) [Praca](#) [Szkolenia](#) [Wydarzenia](#) [Porównania międzylaboratoryjne](#)
[Kontakt](#)



[Laboratoria](#)
[.net](#)
[Innowacje](#)
[Nauka](#)
[Technologie](#)



[Logowanie](#) [Rejestracja](#) [pl](#)

Newsletter

[zapisz się](#)

Naukowy styl życia

Nauka i biznes

- [Nowe technologie](#)
- [Felieton](#)
- [Tygodnik "Nature"](#)
- [Edukacja](#)
- [Artykuły](#)
- [Przemysł](#)

[Strona główna](#) > [Informacje](#)

Jak pomóc dwujęzycznemu dziecku?

U dzieci wychowujących się w dwujęzycznych rodzinach szczególnie trudno jest wykryć specyficzne zaburzenia językowe (SLI), które często powodują poważne kłopoty w szkole - oceniają naukowcy.

O tym, że istnieje potrzeba pogłębionych badań nad sposobami diagnozy SLI w kontekście wielojęzyczności mówili podczas międzynarodowej konferencji naukowej, która pod koniec

maja odbyła się na Uniwersytecie Jagiellońskim.



Na tzw. Specyficzne Zaburzenie Językowe (ang. Specific Language Impairment - SLI) cierpi około 6-7 proc. dzieci na świecie - zarówno jedno-, jak i dwujęzycznych. Tylko w Polsce SLI dotyka najprawdopodobniej około 300 tys. jednojęzycznych uczniów szkół podstawowych, ale ciągle nie ma możliwości przeprowadzania pełnej diagnozy tych dzieci. Podobnie sytuacja wygląda w odniesieniu do dwujęzycznych dzieci z tym zaburzeniem.

Dzieci z SLI, które rozwijają się prawidłowo w sferze pozawerbalnej, mają problemy z mową i komunikacją, np. nie potrafią budować poprawnych zdań złożonych, a w starszym wieku - nie konstruują poprawnych wypowiedzi.

Jak zaznaczają organizatorki krakowskiej konferencji, dr Ewa Haman z Wydział Psychologii Uniwersytetu Warszawskiego oraz dr Zofia Wodniecka z Instytutu Psychologii UJ, jeśli SLI nie zostanie odpowiednio wcześnie wykryte, to dziecko będzie narażone na przykład na szkolne niepowodzenia. Natomiast postawienie w porę właściwej diagnozy daje szansę na zmniejszenie niekorzystnego wpływu tego zaburzenia na rozwój dziecka.

Szczególnie skomplikowane jest stwierdzenie SLI u dzieci dwujęzycznych. Jest to związane z tym, że rozwój językowy dziecka przyswajającego dwa języki (czy to w rodzinie mieszanej, czy na emigracji) może przypominać pod pewnymi względami objawy typowe dla SLI. Najczęściej jednak nie jest to kwestia faktycznego zaburzenia, ale typowego rozwoju odmiennego od rozwoju dzieci jednojęzycznych. Może się wszakże zdarzyć, że otoczenie zbagatelizuje faktycznie istniejący problem, przypisując go właśnie dwujęzyczności.

„W Polsce brak wciąż narzędzi, które pozwalałyby stwierdzić SLI u dzieci jednojęzycznych, a tym bardziej u dzieci dwujęzycznych, władających m.in. językiem polskim” - podkreślają Haman i Wodniecka. Dodają, że w tym ostatnim przypadku problem SLI obejmuje różne grupy dzieci, w tym potomstwo polskich emigrantów w Anglii i Irlandii, ale także np. dzieci wietnamskie czy romskie żyjące nad Wisłą.

„SLI to w naszym kraju ogromny problem społeczny. Potrzebujemy większych nakładów na badania podstawowe oraz szkolenie w Polsce praktyków - logopedów i psychologów - którzy zajęliby się diagnozą i terapią wspierającą” - powiedziała dr Wodniecka.

W trakcie konferencji naukowej w Krakowie zaprezentowano m.in. wyniki badań prowadzonych w całej Europie, w których aktywny udział brali też badacze z Uniwersytetów Warszawskiego

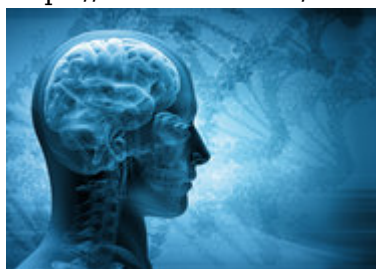
i Jagiellońskiego. Ich badania prowadzone wśród dzieci polskich imigrantów w Wielkiej Brytanii i Irlandii mają być pierwszym krokiem do opracowywania w przyszłości trafnej diagnozy SLI u polskich dzieci dwujęzycznych.

Na konferencji wykład wygłosiła też wybitna amerykańska badaczka rozwoju językowego dzieci prof. Barbara Zurer Pearson, autorka książki „Jak wychować dwujęzyczne dziecko”, która ukaże się wkrótce w Polsce.

Przedstawione zostały też prace prowadzone w ramach projektu „Entuzjaści Edukacji”, realizowanego przez Instytut Badań Edukacyjnych, których efektem mają być narzędzia do diagnozy SLI u jednojęzycznych dzieci polskich.

Źródło: <http://www.naukawpolsce.pap.pl>

<https://laboratoria.net/aktualnosci/18133.html>



13-04-2026

[Mity na temat epilepsji](#)

Atak epilepsji nie zawsze przebiega tak samo.



13-04-2026

[Marzec był drugim najcieplejszym miesiącem w Europie](#)

Wynika z danych naukowców unijnego programu obserwacji Ziemi Copernicus.



13-04-2026

Sporadyczne picie dużych ilości alkoholu

Może trzykrotnie zwiększać ryzyko uszkodzenia wątroby.



13-04-2026

W nagłych przypadkach ChatGPT Health często uspokaja

Zamiast zalecać szukanie pomocy.



13-04-2026

Dieta bogata w warzywa i owoce zmniejsza ryzyko demencji nawet u...

Sugerują badania opublikowane przez pismo „Neurology”.



13-04-2026

[Nie kompromitujcie nas, czyli jak chronić dane biometryczne](#)

Naukowiec przewiduje, czy w przyszłości uda się utrudnić kradzieże.



13-04-2026

[Ruszyła Akademia Energii Jądrowej](#)

Pilotażowy program edukacyjny Polskich Elektrowni Jądrowych.



13-04-2026

[Neurolog w Światowym Dniu Choroby Parkinsona](#)

Chorych będzie coraz więcej

Informacje dnia: [Mity na temat epilepsji](#) [Marzec był drugim najcieplejszym miesiącem w Europie](#) [Sporadyczne picie dużych ilości alkoholu](#) [W nagłych przypadkach ChatGPT Health często uspokaja](#) [Dieta bogata w warzywa i owoce zmniejsza ryzyko demencji nawet u seniorów](#) [Nie kompromitujcie nas, czyli jak chronić dane biometryczne](#) [Mity na temat epilepsji](#) [Marzec był drugim najcieplejszym miesiącem w Europie](#) [Sporadyczne picie dużych ilości alkoholu](#) [W nagłych przypadkach ChatGPT Health często uspokaja](#) [Dieta bogata w warzywa i owoce zmniejsza ryzyko demencji nawet u](#)

[seniorów](#) [Nie kompromitujcie nas, czyli jak chronić dane biometryczne](#) [Mity na temat epilepsji](#)
[Marzec był drugim najcieplejszym miesiącem w Europie](#) [Sporadyczne picie dużych ilości alkoholu](#) [W](#)
[nagłych przypadkach](#) [ChatGPT Health często uspokaja](#) [Dieta bogata w warzywa i owoce zmniejsza](#)
[ryzyko demencji nawet u seniorów](#) [Nie kompromitujcie nas, czyli jak chronić dane biometryczne](#)

Partnerzy