

[Akceptuje](#)

W ramach naszej witryny stosujemy pliki cookies w celu świadczenia państwu usług na najwyższym poziomie, w tym w sposób dostosowany do indywidualnych potrzeb. Korzystanie z witryny bez zmiany ustawień dotyczących cookies oznacza, że będą one zamieszczone w Państwa urządzeniu końcowym. Możecie Państwo dokonać w każdym czasie zmiany ustawień dotyczących cookies. Więcej szczegółów w naszej [Polityce Prywatności](#)

[Portal](#) [Informacje](#) [Katalog firm](#) [Praca](#) [Szkolenia](#) [Wydarzenia](#) [Porównania międzylaboratoryjne](#)
[Kontakt](#)



[Laboratoria](#)
[.net](#)
[Innowacje](#)
[Nauka](#)
[Technologie](#)



[Logowanie](#) [Rejestracja](#) [pl](#)

Newsletter

zapisz się

Naukowy styl życia

Nauka i biznes

- [Nowe technologie](#)
- [Felieton](#)
- [Tygodnik "Nature"](#)
- [Edukacja](#)
- [Artykuły](#)
- [Przemysł](#)

[Strona główna](#) > [Informacje](#)

KE: unijne kraje bliżej europejskiej przestrzeni badawczej



Państwa Unii Europejskiej są bliżej utworzenia europejskiej przestrzeni badawczej, ale współpracę utrudniają im m.in. bariery finansowe, przepisy poszczególnych krajów i niejasne procedury rekrutacji na część stanowisk badawczych - wynika z raportu Komisji Europejskiej.

Europejska przestrzeń badawcza (EPB) jest głównym polem prowadzenia polityki naukowo-badawczej w Unii Europejskiej. W pełni rozwinięta EPB będzie obejmowała m.in. skuteczny przepływ wiedzy, skoordynowane programy i priorytety naukowo-badawcze, utworzenie światowej klasy infrastruktury badawczo-naukowej. Ostateczny termin utworzenia EPB wyznaczono na 2014 rok.

„Komisja Europejska przedstawiła w poniedziałek pierwszą kompleksową analizę sytuacji w zakresie tworzenia +jednolitego rynku+ dla badań naukowych czy też europejskiej przestrzeni badawczej (EPB)” - poinformowała w przesłanym PAP komunikacie Marta Angrocka-Krawczyk z Przedstawicielstwa Komisji Europejskiej w Polsce.

Z raportu wynika, że choć poczyniono pewne postępy, to nawet najlepsze instytucje badawcze nadal mają problemy, które powinny rozwiązać przed określonym przez unijnych przywódców terminem utworzenia EPB w 2014 roku.

Jak czytamy w raporcie, w wielu państwach UE spada odsetek wydatków publicznych przeznaczanych na inwestycje w badania i rozwój. Krajowe programy badawcze nadal działają według różnych zasad, na przykład w zakresie sprawozdawczości, co utrudnia międzynarodową współpracę w zakresie badań.

Autorzy raportu zwracają również uwagę, że projektowanie i tworzenie infrastruktury, takich jak bardzo silne lasery lub ekstremalnie duże teleskopy, utrudniają bariery finansowe, polityczne i związane z zarządzaniem, a często również przepisy krajowe. Wysokie opłaty uniemożliwiają dostęp do nich naukowcom z innych państw członkowskich.

„Nadal nie stosuje się otwartych, przejrzystych i opartych na osiągnięciach procedur rekrutacji w odniesieniu do wszystkich stanowisk badawczych; na przykład ponad połowa wolnych stanowisk nie jest jeszcze ogłaszana na poziomie europejskim za pośrednictwem portalu EURAXESS. Utrudnia to mobilność naukowców i może oznaczać, że dane stanowisko nie zawsze otrzymuje najbardziej odpowiednia osoba” - czytamy w komunikacie Przedstawicielstwa Komisji Europejskiej w Polsce.

Ponadto stosunkowo niewielu naukowców w Europie jest zatrudnionych w przemyśle, a ci, którzy są - nie są odpowiednio przygotowani do rynku pracy.

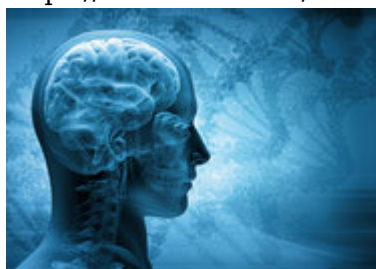
„Sprawozdanie to pokazuje, że nadal jest dużo do zrobienia. Inwestowanie w badania i rozwój jest niezbędne, ale, żeby jak najlepiej wykorzystywać pieniądze, musimy mieć w pełni funkcjonalne

systemy badań naukowych i innowacji. Wszystkie państwa członkowskie UE oraz wszystkie podmioty zaangażowane w badania naukowe i ich finansowanie muszą teraz niestrudzenie dążyć do utworzenia EPB” – powiedziała unijna komisarz ds. badań, innowacji i nauki Maire Geoghegan-Quinn.

Celem europejskiej przestrzeni badawczej jest zapewnienie naukowcom, instytutom badawczym i przedsiębiorstwom większej mobilności, konkurencyjności i współpracy transgranicznej. Dzięki temu możliwe byłoby wzmocnienie systemów badawczych państw członkowskich UE, zwiększenie ich konkurencyjności i zapewnienie skuteczniejszej współpracy, aby sprostać głównym wyzwaniom.

Źródło: www.naukawpolsce.pap.pl

<https://laboratoria.net/aktualnosci/19462.html>



13-04-2026

[Mity na temat epilepsji](#)

Atak epilepsji nie zawsze przebiega tak samo.



13-04-2026

[Marzec był drugim najcieplejszym miesiącem w Europie](#)

Wynika z danych naukowców unijnego programu obserwacji Ziemi Copernicus.



13-04-2026

Sporadyczne picie dużych ilości alkoholu

Może trzykrotnie zwiększać ryzyko uszkodzenia wątroby.



13-04-2026

W nagłych przypadkach ChatGPT Health często uspokaja

Zamiast zalecać szukanie pomocy.



13-04-2026

Dieta bogata w warzywa i owoce zmniejsza ryzyko demencji nawet u...

Sugerują badania opublikowane przez pismo „Neurology”.



13-04-2026

Nie kompromitujcie nas, czyli jak chronić

dane biometryczne

Naukowiec przewiduje, czy w przyszłości uda się utrudnić kradzieże.



13-04-2026

Ruszyła Akademia Energii Jądrowej

Pilotażowy program edukacyjny Polskich Elektrowni Jądrowych.



13-04-2026

Neurolog w Światowym Dniu Choroby Parkinsona

Chorych będzie coraz więcej

Informacje dnia: [Mity na temat epilepsji](#) [Marzec był drugim najcieplejszym miesiącem w Europie](#) [Sporadyczne picie dużych ilości alkoholu](#) [W nagłych przypadkach ChatGPT Health często uspokaja](#) [Dieta bogata w warzywa i owoce zmniejsza ryzyko demencji nawet u seniorów](#) [Nie kompromitujcie nas, czyli jak chronić dane biometryczne](#) [Mity na temat epilepsji](#) [Marzec był drugim najcieplejszym miesiącem w Europie](#) [Sporadyczne picie dużych ilości alkoholu](#) [W nagłych przypadkach ChatGPT Health często uspokaja](#) [Dieta bogata w warzywa i owoce zmniejsza ryzyko demencji nawet u seniorów](#) [Nie kompromitujcie nas, czyli jak chronić dane biometryczne](#) [Mity na temat epilepsji](#) [Marzec był drugim najcieplejszym miesiącem w Europie](#) [Sporadyczne picie dużych ilości alkoholu](#) [W nagłych przypadkach ChatGPT Health często uspokaja](#) [Dieta bogata w warzywa i owoce zmniejsza ryzyko demencji nawet u seniorów](#) [Nie kompromitujcie nas, czyli jak chronić dane biometryczne](#)

Partnerzy