

[Akceptuję](#)

W ramach naszej witryny stosujemy pliki cookies w celu świadczenia państwu usług na najwyższym poziomie, w tym w sposób dostosowany do indywidualnych potrzeb. Korzystanie z witryny bez zmiany ustawień dotyczących cookies oznacza, że będą one zamieszczone w Państwa urządzeniu końcowym. Możecie Państwo dokonać w każdym czasie zmiany ustawień dotyczących cookies. Więcej szczegółów w naszej [Polityce Prywatności](#)

[Portal](#) [Informacje](#) [Katalog firm](#) [Praca](#) [Szkozenia](#) [Wydarzenia](#) [Porównania międzylaboratoryjne](#)
[Kontakt](#)

[Laboratoria](#)

[.net](#)

[Innowacje](#)

[Nauka](#)

[Technologie](#)



[Logowanie](#) [Rejestracja](#) [pl](#)

Newsletter

zapisz się

Naukowy styl życia

Nauka i biznes

- [Nowe technologie](#)
- [Felieton](#)
- [Tygodnik "Nature"](#)
- [Edukacja](#)
- [Artykuły](#)
- [Przemysł](#)

[Strona główna](#) > [Informacje](#)

Dym tytoniowy i spaliny samochodowe potęgują ryzyko astmy

Na astmę najbardziej narażone są dzieci z alergią, przebywające w oparach dymu tytoniowego i mieszkające w pobliżu ruchliwych dróg oraz w miastach. Chorzy na astmę znacznie częściej cierpią na ostre, nawracające zapalenia dróg oddechowych, ponieważ gorzej funkcjonują u nich mechanizmy odpornościowe. Są podatni na infekcje szczególnie w okresie jesienno-zimowym - powiedział PAP prof. Piotr Kuna, który pod koniec 2011 roku został wybrany na członka Planning Group organizacji Global Alliance against Respiratory

Diseases (GARD).



"Objawy prawie zawsze nasilają się, kiedy jest się przeziębionym i ma się zwykły katar. Katar po 2-3 dniach schodzi do oskrzeli zaczyna się napadowy, duszący, męczący kaszel, ucisk w piersiach, świsty a w końcu duszności. Świsty są charakterystycznym objawem astmy, rozpoznać można je wówczas, kiedy przy oddychaniu piszczy, gwizdzie i furczy w klatce piersiowej. Objawy astmy są bardzo często prowokowane nie tylko infekcjami wirusowymi, ale także wysiłkiem fizycznym, szczególnie bieganiem" - tłumaczył prof. Kuna, dyrektor Podyplomowej Szkoły Polskiego Towarzystwa Alergologicznego. Zaznaczył, że objawy są bardzo niecharakterystyczne i stąd u większości chorych astma jest rozpoznawana zbyt późno, a 70 proc. przypadków zachorowań na astmę zaczyna się przed 3. rokiem życia.

Badania epidemiologiczne przeprowadzone w Polsce dowiodły, że jeżeli dziecko mieszka na wsi, z daleka od ruchu samochodowego, to ryzyko rozwinięcia u niego astmy jest 3 razy niższe niż u tego, które mieszka w centrum Warszawy, Krakowa, Wrocławia czy Łodzi. Nie geny, ale środowisko ma tu decydujące znaczenie.

Jak zdefiniował prof. Kuna, astma to przewlekła choroba zapalna dróg oddechowych, która prawie zawsze wiąże z alergią. Alergeny wspólnie z czynnikami środowiskowymi, jak dym tytoniowy, spaliny samochodowe czy wirusy wywołują przewlekły stan zapalny. Prowadzi to do dolegliwości ze strony dróg oddechowych, takich jak napadowy kaszel, ucisk w klatce piersiowej, świsty, duszności, które często występują w nocy i nad ranem, przy wysiłku fizycznym, przy zmianie temperatury powietrza i w reakcji na różne zapachy.

Często wstępem do astmy jest alergiczny nieżyt nosa, który aż dziesięciokrotnie zwiększa jej ryzyko. Nie da się przewidzieć, jak szybko choroba będzie postępowała, bowiem u jednej osoby astma rozwija się 2-3 dni, u innej - 6 lat. Może zachorować zarówno dziecko, jak i osoba dorosła. W Polsce na astmę choruje 1,5 miliona dzieci i 3 miliony dorosłych, jest to najczęstsza choroba przewlekła u dzieci i młodych ludzi do 40. roku życia.

"Można na 90 proc. przewidzieć, że pełnoobjawową astmę w wieku 6 lat będzie miał trzylatek, u którego występują świsty, pojawia się nawracający kaszel, a dodatkowo ma alergię pokarmową lub swędzące zmiany skórne spowodowane atopowym zapaleniem skóry. Ryzyko zwiększa się też, gdy jedno z rodziców dziecka ma astmę lub alergię. Takie dziecko należy koniecznie leczyć. Wówczas jest szansa, że astma wejdzie w remisję i przewlekła choroba się nie rozwinie" - mówił ekspert.

Dodał, że w astmie nie wchodzi w grę całkowite wyleczenie, a jedynie remisja choroby. Podkreślił wagę wczesnego rozpoznania tej choroby, zwrócenia uwagi na jej pierwsze objawy u małych dzieci poniżej 3. roku życia.

"Nie ma żadnego badania, które spełnia rolę testu pokazującego, czy to jest astma czy nie. Astma jest przede wszystkim rozpoznaniem klinicznym - decydujące znaczenie mają objawy choroby, to jak się rozwijają i ich charakter - stąd ogromna rola rozmowy z pacjentem i badania lekarskiego. U pacjentów nieleczonych szansa na samoistne wejście w remisję wynosi około 40 proc. U leczonych od

początku wzrasta ona nawet do 80 proc." - zapewnił profesor.

Przypomniał, że można też skutecznie zapobiegać rozwojowi astmy. Jedynym leczeniem, które ma udokumentowaną skuteczność w prewencji rozwoju astmy u takich pacjentów jest swoista immunoterapia alergenowa.

"W tym przypadku leczymy nie tyle nieżyt nosa czy astmę, ale przede wszystkim uczulenie, które wywołuje te choroby. Szansa na skuteczne odczulenie jest bardzo duża, a ryzyko rozwoju astmy zmniejsza się 2,5 raza. Immunoterapia jest nawet skuteczniejsza w leczeniu astmy niż nieżyty nosa. Bardzo ważny jest właściwy dobór szczepionki. Jeśli ktoś na przykład jest uczulony na trawy i na pyłki drzew, a odczulony zostanie tylko na jeden z tych czynników, objawy nie ustąpią" - tłumaczył rozmówca.

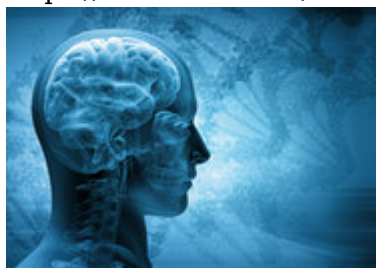
Uczony podkreślił, że immunoterapia nie leczy choroby, ale jej przyczyny. Jest leczeniem przyczynowym astmy oskrzelowej i innych chorób alergicznych.

Prof. Kuna ostrzegł przed skutkami nieleczenia lub opieszałości w leczeniu astmy. Jak wyjaśnił, astma powoduje systematyczne i nieuchronne pogorszenie czynności dróg oddechowych. Z kolei czynność dróg oddechowych wpływa na długość ludzkiego życia. Im lepiej pracują nasze płuca tym dłużej żyjemy. Jeżeli dziecko choruje na astmę, a lekarze jej nie rozpoznają, to płuca chorego nie rozwiną się prawidłowo. Wówczas dziecko skazane jest na krótsze życie.

Profesor przytoczył wyniki badań CAMP (Childhood Astma Management Program), które w Stanach Zjednoczonych prowadzone są od 20 lat. Chorych obserwowano od wczesnego dzieciństwa. 70 proc. tych osób - obecnie dwudziestolatków - nadal ma astmę i gorszą czynność płuc w porównaniu z rówieśnikami. Dzieje się tak dlatego, że ich leczenie zaczęto w wieku 5 lat.

"Badacze mieli nadzieję, że objawy ustąpią same. Obecnie wiemy już, że konsekwencje czekania są tragiczne, dlatego skłaniamy się do jak najwcześniejszej diagnostyki i jak najwcześniejszego leczenia, bo jest to najkorzystniejsze dla chorych i zarazem najtańsze dla społeczeństwa" - podsumował prof. Kuna.

Źródło: www.naukawpolsce.pap.pl
<https://laboratoria.net/aktualnosci/12399.html>



13-04-2026

[Mity na temat epilepsji](#)

Atak epilepsji nie zawsze przebiega tak samo.



13-04-2026

Marzec był drugim najcieplejszym miesiącem w Europie

Wynika z danych naukowców unijnego programu obserwacji Ziemi Copernicus.



13-04-2026

Sporadyczne picie dużych ilości alkoholu

Może trzykrotnie zwiększać ryzyko uszkodzenia wątroby.



13-04-2026

W nagłych przypadkach ChatGPT Health często uspokaja

Zamiast zalecać szukanie pomocy.



13-04-2026

Dieta bogata w warzywa i owoce zmniejsza ryzyko demencji nawet u...

Sugerują badania opublikowane przez pismo „Neurology”.



13-04-2026

Nie kompromitujcie nas, czyli jak chronić dane biometryczne

Naukowiec przewiduje, czy w przyszłości uda się utrudnić kradzieże.



13-04-2026

Ruszyła Akademia Energii Jądrowej

Pilotażowy program edukacyjny Polskich Elektrowni Jądrowych.



13-04-2026

Neurolog w Światowym Dniu Choroby Parkinsona

Chorych będzie coraz więcej

Informacje dnia: [Mity na temat epilepsji](#) [Marzec był drugim najcieplejszym miesiącem w Europie](#) [Sporadyczne picie dużych ilości alkoholu](#) [W nagłych przypadkach ChatGPT Health często uspokaja](#) [Dieta bogata w warzywa i owoce zmniejsza ryzyko demencji nawet u seniorów](#) [Nie kompromitujcie nas, czyli jak chronić dane biometryczne](#) [Mity na temat epilepsji](#) [Marzec był drugim najcieplejszym miesiącem w Europie](#) [Sporadyczne picie dużych ilości alkoholu](#) [W nagłych przypadkach ChatGPT Health często uspokaja](#) [Dieta bogata w warzywa i owoce zmniejsza ryzyko demencji nawet u seniorów](#) [Nie kompromitujcie nas, czyli jak chronić dane biometryczne](#) [Mity na temat epilepsji](#) [Marzec był drugim najcieplejszym miesiącem w Europie](#) [Sporadyczne picie dużych ilości alkoholu](#) [W nagłych przypadkach ChatGPT Health często uspokaja](#) [Dieta bogata w warzywa i owoce zmniejsza ryzyko demencji nawet u seniorów](#) [Nie kompromitujcie nas, czyli jak chronić dane biometryczne](#)

Partnerzy