

[Akceptuje](#)

W ramach naszej witryny stosujemy pliki cookies w celu świadczenia państwu usług na najwyższym poziomie, w tym w sposób dostosowany do indywidualnych potrzeb. Korzystanie z witryny bez zmiany ustawień dotyczących cookies oznacza, że będą one zamieszczone w Państwa urządzeniu końcowym. Możecie Państwo dokonać w każdym czasie zmiany ustawień dotyczących cookies. Więcej szczegółów w naszej [Polityce Prywatności](#)

[Portal](#) [Informacje](#) [Katalog firm](#) [Praca](#) [Szkolenia](#) [Wydarzenia](#) [Porównania międzylaboratoryjne](#)
[Kontakt](#)



[Laboratoria](#)
[.net](#)
[Innowacje](#)
[Nauka](#)
[Technologie](#)



[Logowanie](#) [Rejestracja](#) [pl](#)

Newsletter

zapisz się

Naukowy styl życia

Nauka i biznes

- [Nowe technologie](#)
- [Felieton](#)
- [Tygodnik "Nature"](#)
- [Edukacja](#)
- [Artykuły](#)
- [Przemysł](#)

[Strona główna](#) > [Informacje](#)

Połowa krakowskich uczniów cierpi na alergię



Połowa krakowskich uczniów cierpi na alergię - wynika z najnowszych badań lekarzy ze Szpitala Uniwersyteckiego w Krakowie. Powodem jest fatalny stan powietrza, ale nie tylko. Alergia w Krakowie osiągnęła rozmiar epidemii - poinformowało Collegium Medicum UJ.

W ramach trzyletnich badań krakowskich lekarzy i uczonych, ankietę wypełniło 21 tys. dzieci i młodzieży szkolnej. Zgodnie z wynikami, co drugi uczeń zgłasza objawy alergii. „To, co jest szczególnie niepokojące, to fakt, że prawie połowa z nich nie jest zdiagnozowana, a co za tym idzie prawidłowo leczona” - powiedziała autorka badań prof. Ewa Czarnobilska, kierownik Centrum Alergologii Klinicznej i Środowiskowej Szpitala Uniwersyteckiego w Krakowie.

Alergików wśród krakowskich uczniów jest o 35 proc. więcej niż w 2000 r. Według Europejskiej Akademii Alergologii i Immunologii Klinicznej, za 10 lat połowa Europejczyków będzie cierpiała na jakiś rodzaj alergii. Zdaniem lekarzy, w szkołach w Krakowie ten porażający poziom został już osiągnięty.

W środowisku pojawiło się więcej uczulających substancji chemicznych

Jak zauważyła prof. Czarnobilska, w otaczającym nas środowisku nie przybyło naturalnych alergenów, ale pojawiło się więcej uczulających substancji chemicznych zawartych w spalinach, jedzeniu czy kosmetykach. „Spędzanie długich godzin w galeriach handlowych, w których butiki wabią zapachami oraz częste odwiedzanie sklepów meblowych, gdzie unosi się formaldehyd z klejów może wywołać objawy alergiczne” - ostrzega profesor.

Z badań wynika, że uczniowie z krakowskich szkół mieszkający blisko głównych traktów komunikacyjnych częściej chorują na astmę oskrzelową i alergiczny nieżyt nosa w porównaniu do ich rówieśników mieszkających w Krakowie, ale z dala od ruchu samochodowego.

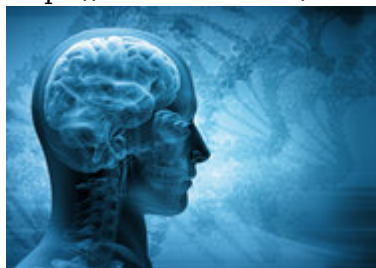
Coraz częstsze alergie na metale czy mieszanki zapachowe

Lekarze coraz częściej u młodzieży szkolnej potwierdzają alergie na metale (nikiel, kobalt, chrom), mieszanki zapachowe, parafenylenodiaminę. Substancje te obecne są w zanieczyszczonym środowisku, w kosmetykach, odświeżaczach powietrza, a także w barwnikach do tatuaży. Mogą doprowadzić do ciężkich stanów zapalnych i alergicznych skóry, obrzęków warg i twarzy a nawet objawów astmatycznych. Trzeba uważać również na farbowanie włosów. U niektórych osób może się to skończyć ostrą pokrzywką, a nawet anafilaksją zagrażającą życiu.

„Obecnie alergolog ma bardzo trudną sytuację, dlatego, że jest coraz więcej alergii na chemię, a medycyna wciąż ma niewiele narzędzi diagnostycznych wykrywających substancje, które mogą uczulać. A nie chodzi o to, by całe życie zażywać leki, które tylko zniosą objawy, tylko trzeba znaleźć przyczynę alergii, żeby wiedzieć np., jakiego kremu nie powinniśmy stosować” – powiedziała prof. Czarnobilska.

Źródło: www.pap.pl

<https://laboratoria.net/aktualnosci/24629.html>



13-04-2026

[Mity na temat epilepsji](#)

Atak epilepsji nie zawsze przebiega tak samo.



13-04-2026

[Marzec był drugim najcieplejszym miesiącem w Europie](#)

Wynika z danych naukowców unijnego programu obserwacji Ziemi Copernicus.



13-04-2026

Sporadyczne picie dużych ilości alkoholu

Może trzykrotnie zwiększać ryzyko uszkodzenia wątroby.



13-04-2026

W nagłych przypadkach ChatGPT Health często uspokaja

Zamiast zalecać szukanie pomocy.



13-04-2026

Dieta bogata w warzywa i owoce zmniejsza ryzyko demencji nawet u...

Sugerują badania opublikowane przez pismo „Neurology”.



13-04-2026

[Nie kompromitujcie nas, czyli jak chronić dane biometryczne](#)

Naukowiec przewiduje, czy w przyszłości uda się utrudnić kradzieże.



13-04-2026

[Ruszyła Akademia Energii Jądrowej](#)

Pilotażowy program edukacyjny Polskich Elektrowni Jądrowych.



13-04-2026

[Neurolog w Światowym Dniu Choroby Parkinsona](#)

Chorych będzie coraz więcej

Informacje dnia: [Mity na temat epilepsji](#) Marzec był drugim najcieplejszym miesiącem w Europie [Sporadyczne picie dużych ilości alkoholu](#) W nagłych przypadkach ChatGPT Health często uspokaja [Dieta bogata w warzywa i owoce zmniejsza ryzyko demencji](#) nawet u seniorów [Nie kompromitujcie nas, czyli jak chronić dane biometryczne](#) [Mity na temat epilepsji](#) Marzec był drugim najcieplejszym miesiącem w Europie [Sporadyczne picie dużych ilości alkoholu](#) W nagłych przypadkach ChatGPT Health często uspokaja [Dieta bogata w warzywa i owoce zmniejsza ryzyko demencji](#) nawet u

[seniorów Nie kompromitujcie nas, czyli jak chronić dane biometryczne](#) [Mity na temat epilepsji](#) [Marzec był drugim najcieplejszym miesiącem w Europie](#) [Sporadyczne picie dużych ilości alkoholu W](#) [nagłych przypadkach ChatGPT Health często uspokaja](#) [Dieta bogata w warzywa i owoce zmniejsza](#) [ryzyko demencji nawet u seniorów](#) [Nie kompromitujcie nas, czyli jak chronić dane biometryczne](#)

Partnerzy