

[Akceptuje](#)

W ramach naszej witryny stosujemy pliki cookies w celu świadczenia państwu usług na najwyższym poziomie, w tym w sposób dostosowany do indywidualnych potrzeb. Korzystanie z witryny bez zmiany ustawień dotyczących cookies oznacza, że będą one zamieszczone w Państwa urządzeniu końcowym. Możecie Państwo dokonać w każdym czasie zmiany ustawień dotyczących cookies. Więcej szczegółów w naszej [Polityce Prywatności](#)

[Portal](#) [Informacje](#) [Katalog firm](#) [Praca](#) [Szkolenia](#) [Wydarzenia](#) [Porównania międzylaboratoryjne](#)
[Kontakt](#)



[Laboratoria](#)
[.net](#)
[Innowacje](#)
[Nauka](#)
[Technologie](#)



[Logowanie](#) [Rejestracja](#) [pl](#)

Newsletter

zapisz się

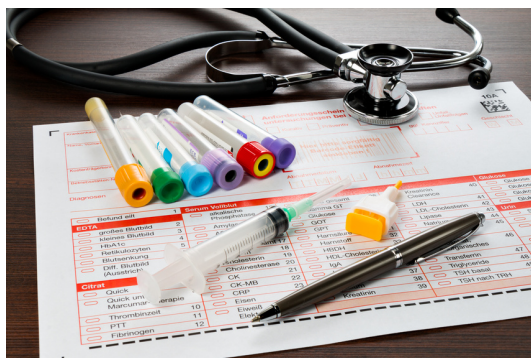
Naukowy styl życia

Nauka i biznes

- [Nowe technologie](#)
- [Felieton](#)
- [Tygodnik "Nature"](#)
- [Edukacja](#)
- [Artykuły](#)
- [Przemysł](#)

[Strona główna](#) > [Informacje](#)

Cukrzyca to epidemia XXI wieku



Cukrzyca jest w tej chwili jednym z największych problemów współczesnej medycyny i wyzwaniem dla służby zdrowia - podkreśliła w poniedziałek w Poznaniu diabetolog, prof. Elżbieta Bandurska-Stankiewicz. Obecnie na cukrzycę choruje na świecie ponad 300 mln. osób.

„Cukrzyca, to choroba, którą już pod koniec XX wieku uważano za epidemię. Obecnie już wiemy, że to także epidemia XXI wieku. Mówiąc o chorobowości w Polsce, to na podstawie danych NFZ, które są najbardziej wiarygodne, wiemy, że wynosi ona 5,2 proc. naszej populacji” - mówiła na poniedziałkowej konferencji prasowej prof. Bandurska-Stankiewicz z Uniwersytetu Warmińsko-Mazurskiego w Olsztynie.

Jak dodała, liczba chorych stopniowo wzrasta. „Jest to związane z paroma czynnikami. Przede wszystkim z urbanizacją życia, zmianą stylu życia, siedzącym trybem życia, brakiem aktywności fizycznej i złym odżywianiem. W krajach wysoko rozwiniętych, takich jak Niemcy, Wielka Brytania to z kolei jest starzenie się społeczeństw. Wiemy, że zachorowalność na cukrzycę rośnie wraz z wiekiem, zwłaszcza na cukrzycę typu II” - powiedziała.

Podczas konferencji zaznaczono, że cukrzyca nie jest tylko chorobą metaboliczną, czyli schorzeniem ogólnym, ale ma też ogromny wpływ na inne narządy, w tym na wzrok. Zdaniem ekspertów, powikłania oczne cukrzycy mogą być bardzo poważne i prowadzić do tzw. praktycznej ślepoty, czyli takiego upośledzenia widzenia, które nie pozwala na wykonywanie pracy i samodzielne funkcjonowanie.

Jak podkreślono, w roku 2000 osób chorych na cukrzycę na świecie było ok. 150 mln. Według szacunków - do roku 2035 będzie to już 600 mln. chorych.

„Cukrzyca nie boli. Wczesne powikłania także nie. Pacjent na początku dobrze widzi, natomiast już u tych pacjentów rozwijają się tzw. przewlekłe naczyniowe powikłania cukrzycy, które możemy podzielić na makro i mikronaczyniowe. Makronaczyniowe to niestety choroba naczyniowa mózgu, czyli najczęściej udar. Jest to też choroba wieńcowa, czyli zawał serca i oczywiście choroby naczyniowe kończyn dolnych, które mogą się zakończyć amputacją” - powiedziała prof. Bandurska-Stankiewicz.

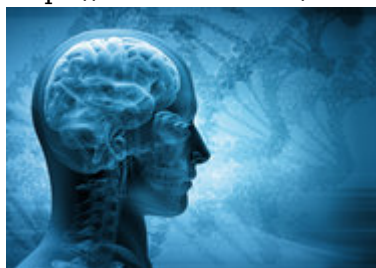
Wśród powikłań mikronaczyniowych największą grupę stanowią powikłania związane ze schyłkową niewydolnością nerek.

„Mówimy już o naprawę masowo, epidemiologicznie narastającej liczbie chorych na cukrzycę (...) Problemów cukrzycowych w oku jest wiele, m.in. zaćma, czyli zmętnienie soczewki, mogą być wady wzroku, ale one mają mniejsze znaczenie. Najpoważniejszym z powikłań, które nieleczone prowadzi do ślepoty, jest retinopatia cukrzycowa” – powiedział okulista, prezes fundacji Okulistyka 21 prof. Andrzej Grzybowski.

Dane Światowej Organizacji Zdrowia (WHO) wskazują, w 2012 roku ok. 1,5 miliona zgonów było bezpośrednio spowodowanych cukrzycą. WHO przewiduje, że cukrzyca będzie siódmą główną przyczyną śmierci w roku 2030.

Źródło: www.naukawpolsce.pap.pl

<https://laboratoria.net/aktualnosci/25275.html>



13-04-2026

[Mity na temat epilepsji](#)

Atak epilepsji nie zawsze przebiega tak samo.



13-04-2026

[Marzec był drugim najcieplejszym miesiącem w Europie](#)

Wynika z danych naukowców unijnego programu obserwacji Ziemi Copernicus.



13-04-2026

Sporadyczne picie dużych ilości alkoholu

Może trzykrotnie zwiększać ryzyko uszkodzenia wątroby.



13-04-2026

W nagłych przypadkach ChatGPT Health często uspokaja

Zamiast zalecać szukanie pomocy.



13-04-2026

Dieta bogata w warzywa i owoce zmniejsza ryzyko demencji nawet u...

Sugerują badania opublikowane przez pismo „Neurology”.



13-04-2026

[Nie kompromitujcie nas, czyli jak chronić dane biometryczne](#)

Naukowiec przewiduje, czy w przyszłości uda się utrudnić kradzieże.



13-04-2026

[Ruszyła Akademia Energii Jądrowej](#)

Pilotażowy program edukacyjny Polskich Elektrowni Jądrowych.



13-04-2026

[Neurolog w Światowym Dniu Choroby Parkinsona](#)

Chorych będzie coraz więcej

Informacje dnia: [Mity na temat epilepsji](#) [Marzec był drugim najcieplejszym miesiącem w Europie](#) [Sporadyczne picie dużych ilości alkoholu](#) [W nagłych przypadkach ChatGPT Health często uspokaja](#) [Dieta bogata w warzywa i owoce zmniejsza ryzyko demencji nawet u seniorów](#) [Nie kompromitujcie nas, czyli jak chronić dane biometryczne](#) [Mity na temat epilepsji](#) [Marzec był drugim najcieplejszym miesiącem w Europie](#) [Sporadyczne picie dużych ilości alkoholu](#) [W nagłych przypadkach ChatGPT Health często uspokaja](#) [Dieta bogata w warzywa i owoce zmniejsza ryzyko demencji nawet u](#)

[seniorów Nie kompromitujcie nas, czyli jak chronić dane biometryczne](#) [Mity na temat epilepsji](#) [Marzec był drugim najcieplejszym miesiącem w Europie](#) [Sporadyczne picie dużych ilości alkoholu W](#) [nagłych przypadkach ChatGPT Health często uspokaja](#) [Dieta bogata w warzywa i owoce zmniejsza](#) [ryzyko demencji nawet u seniorów](#) [Nie kompromitujcie nas, czyli jak chronić dane biometryczne](#)

Partnerzy