

### [Akceptuje](#)

W ramach naszej witryny stosujemy pliki cookies w celu świadczenia państwu usług na najwyższym poziomie, w tym w sposób dostosowany do indywidualnych potrzeb. Korzystanie z witryny bez zmiany ustawień dotyczących cookies oznacza, że będą one zamieszczone w Państwa urządzeniu końcowym. Możecie Państwo dokonać w każdym czasie zmiany ustawień dotyczących cookies. Więcej szczegółów w naszej [Polityce Prywatności](#)

[Portal](#) [Informacje](#) [Katalog firm](#) [Praca](#) [Szkolenia](#) [Wydarzenia](#) [Porównania międzylaboratoryjne](#)  
[Kontakt](#)



**[Laboratoria](#)**  
**[.net](#)**  
**[Innowacje](#)**  
**[Nauka](#)**  
**[Technologie](#)**



[Logowanie](#) [Rejestracja](#) [pl](#)

Newsletter

zapisz się

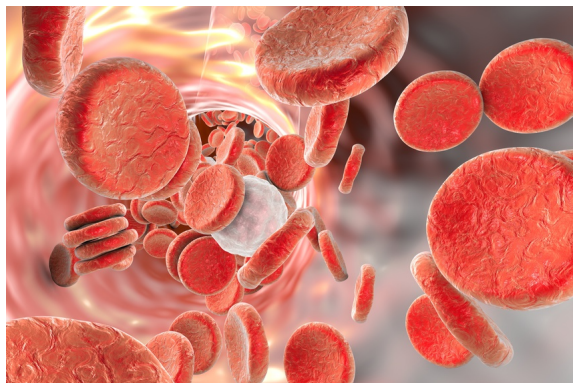
Naukowy styl życia

Nauka i biznes

- [Nowe technologie](#)
- [Felieton](#)
- [Tygodnik "Nature"](#)
- [Edukacja](#)
- [Artykuły](#)
- [Przemysł](#)

[Strona główna](#) > [Informacje](#)

## **Ekspert: "tłącego się" szpiczaka, należy szybko wygasić**



**Nie należy zwlekać z leczeniem chorych z tzw. tłącym się szpiczakiem i z wysokim ryzykiem pełnego rozwinięcia się tej groźnej choroby - powiedziała w czwartek na konferencji hematologów w Nowym Jorku dr Maria-Victoria Mateos z Salamanki w Hiszpanii.**

Szpiczak mnogi jest jedną z najczęstszych chorób układu krwiotwórczego. Według Fundacji Carita Życ z Szpiczakiem, w Polsce co roku wykrywa się go u około 1500 osób. Oprócz nich jest jednak grupa pacjentów, u których nie ma jeszcze pełnych jej objawów klinicznych. Takie przypadki nazywa się „tłącym się” szpiczakiem.

Dr Mateos przyznała, że bezobjawowy szpiczak może nigdy się nie rozwinąć, tym bardziej, że choroba ta występuje głównie u ludzi starszych po 65. roku życia. Jeśli nawet zostanie ona wykryta, to wielu pacjentów z tą jej postacią umrze z zupełnie innego powodu, np. zawału serca lub udaru. Schorzenie to może pozostawać w zawieszeniu nawet przez 10 lat i dłużej.

Jest jednak grupa chorych z dużym ryzykiem rozwinięcia się szpiczaka w najbliższych 2 latach, których można zidentyfikować. „Wskazuje na to zwiększona proliferacja plazmocytów (rozmnażanie się nieprawidłowych komórek szpiczakowych - PAP) oraz parametry biochemiczne - powiedziała de Mateos. - Pracujemy nad tym, żeby to doprecyzować”.

Do niedawna tacy pacjenci byli głównie monitorowani, by wychwycić moment progresji choroby i rozpocząć leczenie. Coraz częściej jednak rozważana jest terapia wyprzedzająca, którą można zastosować jeszcze przed pełnym rozwinięciem się szpiczaka. Przypomina to leczenie wielu guzów złośliwych, w przypadku których leczenie daje najlepsze efekty, kiedy rozpocznie się je przed pojawieniem się pierwszych objawów.

„Jesteśmy na takim etapie badań nad tłącym się szpiczakiem, że można już powiedzieć, że nieetyczne jest, gdy pacjentom z wysokim ryzykiem rozwoju szpiczaka bezobjawowego nie zaproponuje się leczenia” - podkreśliła dr Mateos.

Z badań przedstawionych na konferencji wynika, że u takich osób wcześniej rozpoczęte leczenie może opóźnić progresję choroby oraz wydłużyć im życie.

Wysiłki hematologów skupiają się na tym, żeby ustalić, jakie wyniki badań biochemicznych oraz diagnostycznych najlepiej pozwalają określić grupę chorych z bezobjawowym szpiczakiem, którym należy zaproponować leczenie. Wykorzystuje się do tego zarówno specjalistyczne badania komórek krwi, jak i badania obrazowe (PET w połączeniu z tomografem komputerowym).

Dr Mateos przyznała, że trzeba również ustalić jak najlepiej leczyć chorych z tłącym się szpiczakiem. Do wyboru jest jednak wiele różnego typu leków, które są ze sobą kojarzone i można je wykorzystywać na różnych etapach choroby.

W leczeniu szpiczaka jest wyjątkowo duży postęp, czego efektem jest wydłużenie życia chorych i poprawa jakości ich życia. W Polsce dawniej żyli oni przeciętnie 3 lata, teraz żyją średnio 6-7 lat. Dzięki temu wzrasta liczba wszystkich pacjentów. 10 lat temu było u nas około 3 tys. chorych na szpiczaka, a teraz jest ponad 8 tys.

Z danych szpitala Mayo Clinic wynika, że w Stanach Zjednoczonych już w latach 2001-2010 mediana przeżycia chorych na szpiczaka sięgała 7,3 lat. Wkrótce może się zwiększyć się do 10 lat, gdy w szerszym zakresie zaczną być wykorzystywane nowe grupy leków.

Źródło: [www.naukawpolsce.pap.pl](http://www.naukawpolsce.pap.pl)

<https://laboratoria.net/aktualnosci/26204.html>



30-03-2026

## **Stypendia ministra nauki za znaczące osiągnięcia**

Przyznał je 402 osobom.



30-03-2026

## [Doktor z TikToka: fajnie by było, gdyby w sieci to jednak naukowcy...](#)

Aby chronić pisklęta przed pasożytami.



30-03-2026

## [Kierownik wyprawy polarnej](#)

Zmiany klimatu widać gołym okiem.



30-03-2026

## [Mikrolasery mogą wykrywać pojedyncze cząsteczki](#)

Informuje pismo „Nature Photonics”.



30-03-2026

## [Duże teleskopy sfotografowały dwie formujące się planety](#)

Ogłosiło Europejskie Obserwatorium Południowe (ESO).



30-03-2026

## [Bakteriofagi mogą chronić żywność przed salmonellą](#)

Informuje pismo „Applied and Environmental Microbiology”.



30-03-2026

## [Rękawiczki mogą zawyżać wyniki pomiarów mikroplastiku](#)

Informuje specjalistyczne pismo „Analytical Methods”.



30-03-2026

## **Problem dezinformacji medycznej będzie narastał**

Szkolenia na UMB dla przyszłych lekarzy

**Informacje dnia:** [Stypendia ministra nauki za znaczące osiągnięcia Doktor z TikToka: fajnie by było, gdyby w sieci to jednak naukowcy mówili o nauce](#) [Kierownik wyprawy polarnej](#) [Mikrolasery mogą wykrywać pojedyncze cząsteczki](#) [Duże teleskopy sfotografowały dwie formujące się planety](#) [Bakteriofagi mogą chronić żywność przed salmonellą](#) [Stypendia ministra nauki za znaczące osiągnięcia Doktor z TikToka: fajnie by było, gdyby w sieci to jednak naukowcy mówili o nauce](#) [Kierownik wyprawy polarnej](#) [Mikrolasery mogą wykrywać pojedyncze cząsteczki](#) [Duże teleskopy sfotografowały dwie formujące się planety](#) [Bakteriofagi mogą chronić żywność przed salmonellą](#) [Stypendia ministra nauki za znaczące osiągnięcia Doktor z TikToka: fajnie by było, gdyby w sieci to jednak naukowcy mówili o nauce](#) [Kierownik wyprawy polarnej](#) [Mikrolasery mogą wykrywać pojedyncze cząsteczki](#) [Duże teleskopy sfotografowały dwie formujące się planety](#) [Bakteriofagi mogą chronić żywność przed salmonellą](#)

**Partnerzy**