

### [Akceptuje](#)

W ramach naszej witryny stosujemy pliki cookies w celu świadczenia państwu usług na najwyższym poziomie, w tym w sposób dostosowany do indywidualnych potrzeb. Korzystanie z witryny bez zmiany ustawień dotyczących cookies oznacza, że będą one zamieszczone w Państwa urządzeniu końcowym. Możecie Państwo dokonać w każdym czasie zmiany ustawień dotyczących cookies. Więcej szczegółów w naszej [Polityce Prywatności](#)

[Portal](#) [Informacje](#) [Katalog firm](#) [Praca](#) [Szkolenia](#) [Wydarzenia](#) [Porównania międzylaboratoryjne](#)  
[Kontakt](#)



**[Laboratoria](#)**  
**[.net](#)**  
**[Innowacje](#)**  
**[Nauka](#)**  
**[Technologie](#)**



[Logowanie](#) [Rejestracja](#) [pl](#)

Newsletter

zapisz się

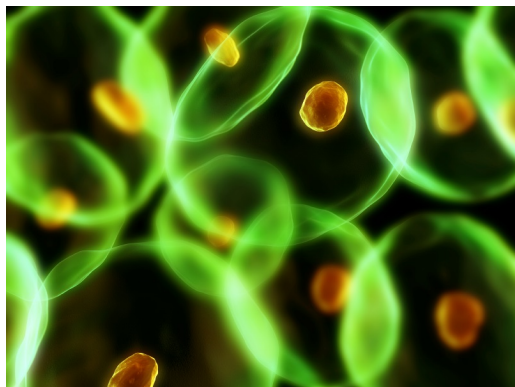
Naukowy styl życia

Nauka i biznes

- [Nowe technologie](#)
- [Felieton](#)
- [Tygodnik "Nature"](#)
- [Edukacja](#)
- [Artykuły](#)
- [Przemysł](#)

[Strona główna](#) > [Informacje](#)

## Odkrywanie tajemnic fotosymbiozy



**Obieg substancji odżywczych przez plankton odgrywa istotną rolę w utrzymaniu zdrowia ekosystemów oceanicznych. W ramach finansowanej ze środków UE inicjatywy badawczej zidentyfikowano różne składniki odżywcze w komórkach symbiotycznych, aby lepiej zrozumieć rolę fotosymbiozy w obiegu pierwiastków.**

Symbioza między komórkami heterotroficznych jednokomórkowych gospodarzy a fotosyntetyzującymi mikroalgami (fotosymbioza) jest szeroko rozpowszechnionym i ekologicznie ważnym zjawiskiem wśród planktonu żyjącego w nasłonecznionych warstwach oceanów. Symbiotyczni gospodarze mogą otrzymywać pokarm od swoich algowych symbiontów. Organizmy te odgrywają kluczową rolę w morskich cyklach biogeochemicznych, przyczyniając się do drapieżnictwa i produkcji pierwotnej.

Wiedza na temat różnorodności partnerów symbiotycznych została ostatnio poszerzona, ale ich metaboliczne interakcje nadal są słabo poznane. Zespół finansowanego ze środków UE projektu MINOTAUR realizowanego w ramach programu „Horyzont 2020” badał metaboliczne podstawy fotosymbiozy planktonowej, przy wykorzystaniu promienic jako modelu ekologicznego. Celem było lepsze zrozumienie funkcjonowania tego partnerstwa i jego wkładu w obieg pierwiastków w ekosystemie pelagicznym.

Powiązania z organizmami fotosyntetycznymi są niezbędne do dostarczania węgla organicznego do wody oceanicznej i pochłaniania dwutlenku węgla. „Te symbiozy są jak małe fabryki, w których węgiel, azot, fosfor i metale śladowe, czyli podstawowe pierwiastki życia są poddawane recyklingowi wewnątrz. Zrozumienie ich funkcji w symbiozie pomoże nam zrozumieć mechanizmy funkcjonowania i wydarzenia ewolucyjne, takie jak pozyskiwanie chloroplastów”, mówi koordynator projektu, dr Johan Decelle.

#### Odkrycie kluczowych genów i ścieżek

Naukowcy wykorzystali obrazowanie mikroskopowe o wysokiej rozdzielczości do zbadania i uwypuklenia mechanizmów morfologicznych i metabolicznych w komórkach symbiotycznych. „Takie podejście pozwala nam na rozróżnienie i określenie ilościowe fizjologicznej roli każdego partnera na poziomie nanoskali, co obecnie nie jest możliwe przy wykorzystaniu metod genomiki”, wyjaśnia dr Decelle.

Naukowcy zastosowali innowacyjne podejście jednokomórkowe polegające na wykorzystaniu stabilnych izotopów i techniki obrazowania chemicznego o wysokiej rozdzielczości do jednoczesnego wizualizowania struktur komórkowych i określenia ich roli metabolicznej. Następnie określili ilościowo asymilację i transfer składników odżywczych między partnerami w różnych warunkach doświadczalnych. To samo podejście zastosowano do swobodnie żyjących symbiontów w celu określenia kontroli gospodarza nad metabolizmem symbionta.

Obecnie przeprowadzane są analizy bioinformatyczne w celu zidentyfikowania kluczowych genów metabolicznych i szlaków z dostępnych transkryptomów promienic, co pozwala na stworzenie całościowego obrazu interakcji metabolicznych. Transkryptom stanowi sumę wszystkich cząsteczek matrycowego RNA eksprymowanych z genów organizmu. Każda z tych technik ma swój własny

program do analizy i interpretacji komentarzy do danych. „Przykładowo możemy obliczyć i porównać zawartość azotu lub fosforu w różnych strukturach komórkowych, takich jak chloroplast lub jądro, z obrazu uzyskanego za pomocą spektrometrii mas jonów wtórnych. Analiza bioinformatyczna jest wykorzystywana również do przetwarzania trójwymiarowych obrazów mikroskopii elektronowej i rekonstrukcji organizacji architektonicznej komórek w trzech wymiarach”, dodaje dr Decelle.

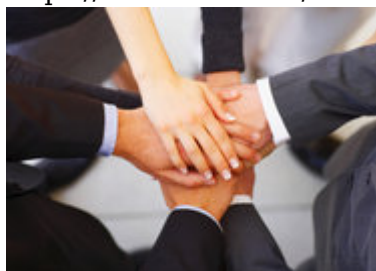
Badanie wnętrza komórek

Obserwacje prowadzone za pomocą mikroskopu elektronowego ujawniły radykalną zmianę morfologiczną u symbiotycznych mikroalg w obrębie ich komórki gospodarza, zwłaszcza ich aparatu fotosyntetycznego. „Obrazowanie chemiczne umożliwiło nam wizualizację i ilościową ocenę składu pierwiastkowego i izotopowego komórek w rozdzielczości subkomórkowej w celu odszyfrowania interakcji metabolicznych między gospodarzem i jego fotosyntetycznymi symbiontami”, zauważa dr Decelle.

Głównym rezultatem projektu jest możliwość obserwacji i mapowania składników odżywczych i cząsteczek wewnątrz komórek w rozdzielczości w nanoskali, co pokazuje kluczowe zjawiska interakcji symbiotycznej na poziomie subkomórkowym. „Chociaż te organizmy są szeroko rozpowszechnione i stosunkowo liczne na powierzchni oceanów, nasze odkrycia zapewniają pierwsze informacje na temat ultrastruktury i właściwości chemicznych komórek”, twierdzi dr Decelle. „Morfologiczna transformacja mikroalg wewnątrz komórki gospodarza ujawniona za pomocą najnowocześniejszej technologii mikroskopii elektronowej również stanowi istotne odkrycie”.

Projekt MINOTAUR przesunął granice morskich badań biologicznych, integrując wiedzę na temat różnorodności biologicznej i fizjologii z badaniami ekologicznymi. Umożliwi to lepsze zrozumienie funkcjonowania ekosystemów wodnych i ich reakcji na różne stresy środowiskowe, takie jak wzrost temperatury i ograniczenie ilości dostępnych składników odżywczych.

Źródło: [www.cordis.europa.eu](http://www.cordis.europa.eu)  
<https://laboratoria.net/aktualnosci/28575.html>



12-05-2026

## [Ruszyła IV edycja konkursu Pomosty Przyszłości](#)

Najlepsze pomysły łączące naukę z biznesem.



12-05-2026

## [Kleszcz to tylko pośrednik](#)

Krętki Borrelia to częściowo „prezent” od gryzoni i ptaków



12-05-2026

## [Jak rower zmienił świat](#)

Od drewnianej „maszyny biegowej” do emancypacji robotników i kobiet



12-05-2026

## [Polacy opracowują aparaturę dla teleskopów europejskiej misji...](#)

Utworzą obserwatorium do badania fal grawitacyjnych.



12-05-2026

## **Badanie: portale społecznościowe nie chronią przed samotnością**

Samotność ma liczne negatywne skutki zdrowotne.



12-05-2026

## **Norowirusy - biegunka brudnych rąk**

Przenoszone drogą pokarmową norowirusy wywołują gwałtowne wymioty.



12-05-2026

## **Rak nie jest wskazaniem do przedwczesnego rozwiązania ciąży**

W czasie ciąży można bezpiecznie prowadzić odpowiednie leczenie onkologiczne.



12-05-2026

## **Zakażenia w chirurgii to coraz większy problem**

Konieczne jest wdrożenie skutecznego systemu opieki nad pacjentem.

**Informacje dnia:** [Ruszyła IV edycja konkursu Pomosty Przyszłości Kleszcz to tylko pośrednik Jak rower zmienił świat Polacy opracowują aparaturę dla teleskopów europejskiej misji kosmicznej](#) [Badanie: portale społecznościowe nie chronią przed samotnością](#) [Norowirusy - biegunka brudnych rąk](#) [Ruszyła IV edycja konkursu Pomosty Przyszłości Kleszcz to tylko pośrednik Jak rower zmienił świat Polacy opracowują aparaturę dla teleskopów europejskiej misji kosmicznej](#) [Badanie: portale społecznościowe nie chronią przed samotnością](#) [Norowirusy - biegunka brudnych rąk](#) [Ruszyła IV edycja konkursu Pomosty Przyszłości Kleszcz to tylko pośrednik Jak rower zmienił świat Polacy opracowują aparaturę dla teleskopów europejskiej misji kosmicznej](#) [Badanie: portale społecznościowe nie chronią przed samotnością](#) [Norowirusy - biegunka brudnych rąk](#)

## **Partnerzy**