

[Akceptuje](#)

W ramach naszej witryny stosujemy pliki cookies w celu świadczenia państwu usług na najwyższym poziomie, w tym w sposób dostosowany do indywidualnych potrzeb. Korzystanie z witryny bez zmiany ustawień dotyczących cookies oznacza, że będą one zamieszczone w Państwa urządzeniu końcowym. Możecie Państwo dokonać w każdym czasie zmiany ustawień dotyczących cookies. Więcej szczegółów w naszej [Polityce Prywatności](#)

[Portal](#) [Informacje](#) [Katalog firm](#) [Praca](#) [Szkolenia](#) [Wydarzenia](#) [Porównania międzylaboratoryjne](#)
[Kontakt](#)



[Laboratoria](#)
[.net](#)
[Innowacje](#)
[Nauka](#)
[Technologie](#)



[Logowanie](#) [Rejestracja](#) [pl](#)

Newsletter

zapisz się

Naukowy styl życia

Nauka i biznes

- [Nowe technologie](#)
- [Felieton](#)
- [Tygodnik "Nature"](#)
- [Edukacja](#)
- [Artykuły](#)
- [Przemysł](#)

[Strona główna](#) > [Informacje](#)

Odkryto najstarsze szczątki człowieka w Polsce

Najstarsze szczątki człowieka na terenie Polski mają ponad 100 tys. lat. Są to kości dłoni należące do neandertalskiego dziecka, które zostały przetrawione przez dużego ptaka. Szczątki znaleziono w Jaskini Ciemnej (woj. małopolskie).

Do tej pory za najstarsze szczątki ludzkie z obszaru Polski, również należące do neandertalczyka, uznawano te pochodzące z Jaskini Stajnia w Jurze Krakowsko-Częstochowskiej. Były to trzy zęby trzonowe, których wiek oszacowano na ok. 52-42 tys. lat.

"Odkryte przez nasz zespół kości w Jaskini Ciemnej są najstarszymi ludzkimi szczątkami z obszaru Polski. Mają około 115 tys. lat" - powiedział w rozmowie z PAP prof. Paweł Valde-Nowak z Instytutu



Archeologii Uniwersytetu Jagiellońskiego w Krakowie. Badania wykopaliskowe w Jaskini Ciemnej prowadzone są w ramach grantu Narodowego Centrum Nauki, we współpracy z Muzeum Archeologicznym w Krakowie i Instytutem Systematyki i Ewolucji Zwierząt PAN. Informacja na temat znaleziska ukaże się w tym roku w czasopiśmie "Journal of Paleolithic Archaeology".

Z analiz wynika, że są to paliczki - kości dłoni neandertalskiego dziecka. Taką identyfikację potwierdziło dwóch antropologów, dr hab. Anita Szczepanek z Uniwersytetu Jagiellońskiego w Krakowie i prof. Erik Trinkaus z Washington University w St. Louis. Uwagę naukowców zwróciła charakterystyczna, porowata powierzchnia kości, usiana dziesiątkami dziurek, przywodząca na myśl sitko.

"Z analiz wynika, że jest to efekt przejścia obu kości przez system trawienny dużego ptaka. To pierwszy taki znany przykład z epoki lodowcowej" - opowiada prof. Valde-Nowak. Naukowiec przypuszcza, że ptak mógł zaatakować młodego neandertalczyka (prawdopodobnie w wieku ok. 5-7 lat) i częściowo go skonsumować. Mógł też pożywić się zmarłym. Według naukowców żadnej z tych opcji nie da się obecnie wykluczyć.

Kostki mają nie więcej, niż 1 cm długości. Zachowane są w bardzo złym stanie, dlatego naukowcy nie będą mogli wykonać analiz DNA. "Nie mamy jednak wątpliwości, że są to szczątki neandertalskie, bo pochodzą z bardzo głębokiej warstwy jaskini, znajdującej się kilka metrów pod współczesną powierzchnią. Zachowały się w niej też typowe narzędzia kamienne, używane przez neandertalczyka" - dodaje prof. Valde-Nowak. Naukowiec zastrzega, że nie musi to wcale oznaczać, że paliczki trafiły do jaskini w momencie, gdy mieszkali w niej neandertalczykowie, gdyż ci mogli ją wykorzystywać sezonowo.

Do odkrycia paliczków doszło kilka lat temu (badania wykopaliskowe w Jaskini Ciemnej trwają już kilka dekad). Szczątki były przemieszane z innymi kośćmi zwierzęcymi. Dopiero w tym roku podczas szczegółowej analizy w czasie prac laboratoryjnych dostrzeżono, że należą do człowieka.

"To unikatowe odkrycie" - podkreśla naukowiec. - "Z terenów Polski do naszych czasów zachowały się tylko pojedyncze fragmenty kopalnych kości należących do krewnych człowieka współczesnego

(Homo sapiens)". Prof. Valde-Nowak zaznaczył też, że w naszym kraju nieznane są żadne szczątki należące do gatunków ludzkich poprzedzających człowieka neandertalskiego, np. do Homo erectus.

"Szczątki neandertalczyka z terenu Polski możemy policzyć na palcach jednej dłoni!" - zaznacza prof. Valde-Nowak. Są to trzy zęby z Jaskini Stajnia, dwa właśnie odkryte paliczki w Jaskini Ciemnej oraz znaleziony, również w ostatnim czasie w Ciemnej, ząb z tego samego okresu, co szczątki z Jaskini Stajnia - wylicza archeolog.

Prof. Valde-Nowak przypomina, że neandertalczyk (Homo neanderthalensis) - bardzo bliscy krewni człowieka współczesnego (Homo sapiens), pojawili się na terenie Polski, podobnie jak w całej Europie, zapewne już ok. 300 tys. lat temu. Najstarsze narzędzia kamienne, których używali, odkryte nad Wisłą, mają ponad 200 tys. lat. Do tej pory odkryto ich już tysiące. Są to głównie noże-zgrzebła, czyli narzędzia o funkcji tnącej i skrobiącej. Odkryto je na terenie południowej Polski, gdyż panowały tam względnie dobre warunki do życia neandertalczyków. Północna część obecnej Polski była zajęta przez łądolód.

"Nadal trwa dyskusja, jak długo neandertalczyk zamieszkiwał Europę, w tym Polskę. Niestety nie mamy mocnych argumentów w tej dyskusji. Nie mamy też żadnych dowodów na to, że oba gatunki ludzi współzystawały ze sobą na terenie Polski, co udało się potwierdzić w Zachodniej Europie" - dodaje archeolog.

Neandertalczyk na naszym kontynencie wymarł w większości ok. 35 tys. lat temu. Jednak w 2006 r. naukowcy opublikowali artykuł w "Nature", w którym przekonywali, że udało im się odkryć ich szczątki sprzed 24 tys. lat - były to najprawdopodobniej jedne z ostatnich osobników tego gatunku.

Naukowcy uznają neandertalczyka za "brata", a nie przodka człowieka współczesnego - należał do wygasłej linii homo sapiens. Długi czas gatunek ten przedstawiono w mało przychylny sposób - jako istoty na poły zwierzęce i prymitywne. Badania z ostatnich lat wskazują, że ten gatunek człowieka ma więcej wspólnego z nami, niż pierwotnie uważano. Naukowcy często nie są w stanie rozróżnić, jakie narzędzia wykonał człowiek współczesny, a jakie neandertalczyk. Badacze ustalili też, że neandertalczyk byli autorami części rysunków naskalnych znanych z europejskich jaskiń - tych, których wiek szacuje się na ponad 64 tys. lat. Z kolei dzięki badaniom DNA udało się ustalić, że człowiek współczesny krzyżował się z neandertalczykiem.

Źródło: www.pap.pl

<https://laboratoria.net/aktualnosci/28695.html>



12-05-2026

[Ruszyła IV edycja konkursu Pomosty Przyszłości](#)

Najlepsze pomysły łączące naukę z biznesem.



12-05-2026

[Kleszcz to tylko pośrednik](#)

Krętki Borrelia to częściowo „prezent” od gryzoni i ptaków



12-05-2026

[Jak rower zmienił świat](#)

Od drewnianej „maszyny biegowej” do emancypacji robotników i kobiet



12-05-2026

[Polacy opracowują aparaturę dla teleskopów europejskiej misji...](#)

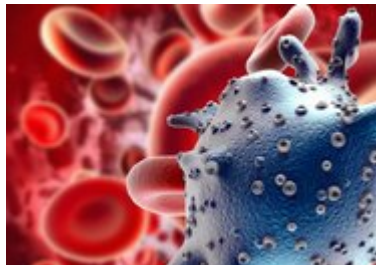
Utworzą obserwatorium do badania fal grawitacyjnych.



12-05-2026

Badanie: portale społecznościowe nie chronią przed samotnością

Samotność ma liczne negatywne skutki zdrowotne.



12-05-2026

Norowirusy - biegunka brudnych rąk

Przenoszone drogą pokarmową norowirusy wywołują gwałtowne wymioty.



12-05-2026

Rak nie jest wskazaniem do przedwczesnego rozwiązania ciąży

W czasie ciąży można bezpiecznie prowadzić odpowiednie leczenie onkologiczne.



12-05-2026

Zakażenia w chirurgii to coraz większy problem

Konieczne jest wdrożenie skutecznego systemu opieki nad pacjentem.

Informacje dnia: [Ruszyła IV edycja konkursu Pomosty Przyszłości Kleszcz to tylko pośrednik Jak rower zmienił świat Polacy opracowują aparaturę dla teleskopów europejskiej misji kosmicznej](#) [Badanie: portale społecznościowe nie chronią przed samotnością](#) [Norowirusy - biegunka brudnych rąk](#) [Ruszyła IV edycja konkursu Pomosty Przyszłości Kleszcz to tylko pośrednik Jak rower zmienił świat Polacy opracowują aparaturę dla teleskopów europejskiej misji kosmicznej](#) [Badanie: portale społecznościowe nie chronią przed samotnością](#) [Norowirusy - biegunka brudnych rąk](#) [Ruszyła IV edycja konkursu Pomosty Przyszłości Kleszcz to tylko pośrednik Jak rower zmienił świat Polacy opracowują aparaturę dla teleskopów europejskiej misji kosmicznej](#) [Badanie: portale społecznościowe nie chronią przed samotnością](#) [Norowirusy - biegunka brudnych rąk](#)

Partnerzy