

[Akceptuję](#)

W ramach naszej witryny stosujemy pliki cookies w celu świadczenia państwu usług na najwyższym poziomie, w tym w sposób dostosowany do indywidualnych potrzeb. Korzystanie z witryny bez zmiany ustawień dotyczących cookies oznacza, że będą one zamieszczone w Państwa urządzeniu końcowym. Możecie Państwo dokonać w każdym czasie zmiany ustawień dotyczących cookies. Więcej szczegółów w naszej [Polityce Prywatności](#)

[Portal](#) [Informacje](#) [Katalog firm](#) [Praca](#) [Szkolenia](#) [Wydarzenia](#) [Porównania międzylaboratoryjne](#)
[Kontakt](#)



[Laboratoria](#)
[.net](#)
[Innowacje](#)
[Nauka](#)
[Technologie](#)



[Logowanie](#) [Rejestracja](#) [pl](#)

Newsletter

[zapisz się](#)

Naukowy styl życia

Nauka i biznes

- [Nowe technologie](#)
- [Felieton](#)
- [Tygodnik "Nature"](#)
- [Edukacja](#)
- [Artykuły](#)
- [Przemysł](#)

[Strona główna](#) > [Informacje](#)

TNP czyli życie bez tchu

Pierwsze objawy tętniczego nadciśnienia płucnego (TNP) nie wskazują na to, że sytuacja może być poważna. Duszność i zmęczenie podczas wchodzenia po schodach, zasłabnięcia w trakcie gry w siatkówkę mogą się przydarzyć każdemu. Jeśli się powtarzają, lepiej traktować je jak sygnał alarmowy.

Na tętnicze nadciśnienie płucne może zachorować osoba praktycznie w każdym wieku.

- Chorują dzieci, dorośli, starsi ludzie. Mamy pacjentów, którzy skończyli 70., 80 lat. Ale najczęściej schorzenie to dotyka osoby stosunkowo młode. W Polsce średnia wieku zapadalności, kiedy rozpoznajemy chorobę, wynosi między 45 a 50 lat. 2/3 chorych stanowią kobiety - mówi prof. Grzegorz Kopec, z Kliniki Chorób Serca i Naczyń krakowskiego Szpitala Specjalistycznego im. Jana Pawła II.

Tętnicze nadciśnienie płucne to nie nadciśnienie tętnicze, na które cierpi kilka milionów Polaków.

- Każdy z nas ma w rodzinie babcię, dziadka, wujka, którzy opowiadają o swoim „zwykłym” nadciśnieniu ze śmiechem przy stole i żyją z tym wiele lat. Tętnicze nadciśnienie płucne to choroba, która w ciągu 2,5 lat zabija połowę pacjentów. W związku z tym jest to problem niezwykle ważny - mówi prof. Marcin Kurzyna z Europejskiego Centrum Zdrowia w Otwocku.

Tętnicze nadciśnienie płucne - co to jest?

Na czym polega to schorzenie? Przez płuca krew przepływa ze zwiększonym oporem, serce pompuje krew z większym ciśnieniem i stąd się bierze nazwa nadciśnienie płucne. Tętnicze nadciśnienie płucne to jeden z podtypów nadciśnienia płucnego.

- Polega ono na tym, że z niewiadomych do końca powodów zarastają tętniczki płucne - drobne naczynia, które doprowadzają krew do pęcherzyków płucnych - opowiada prof. Kurzyna.

W porównaniu do „zwykłego” nadciśnienia tętniczego TNP jest chorobą rzadką. Szacuje się, że cierpi na nią w Polsce około 1100 osób. Jej pochodzenie nie jest do końca znane, może być wynikiem niektórych schorzeń np. toczenia układowego czy zakażenia wirusem HIV.

To, co powinno nas zaniepokoić w związku z tą chorobą, to nagłe pojawienie się dużego ograniczenia wydolności.

- Zdrowy człowiek nie powinien mieć problemu z przejściem 500, 200 metrów, wejściem na drugie piętro. Jeżeli taki wysiłek sprawia nam problem, powinniśmy się zgłosić do lekarza - mówi dr Magdalena Janus z Kliniki Kardiologii, Szpitala Klinicznego Przemienienia Pańskiego w Poznaniu.

W przypadku młodych osób, które są bardziej aktywne fizycznie, ważne jest, by obserwować, czy nadąża się za rówieśnikami.

- Jeśli w trakcie spaceru czy innego wysiłku inni muszą na nas poczekać, to jest bardzo niepokojący objaw. Innym ważnym objawem może być sinica. Jeśli sinieją nam wargi, twarz w trakcie wysiłku, może to oznaczać, że tlenu jest we krwi za mało - dodaje dr Janus.

Pierwsze objawy tętniczego nadciśnienia płucnego:

- duszność, czyli subiektywne uczucie braku powietrza, przede wszystkim podczas wysiłku fizycznego (np. wchodzenia po schodach);
- zmęczenie i ogólne osłabienie;
- zasłabnięcie (omdlenie) podczas wysiłku fizycznego.

Inne objawy, które pojawiają się czasami, gdy choroba jest bardziej zaawansowana:

- suchy kaszel i chrypka,
- ból w klatce piersiowej podczas wysiłku (może przypominać ten znany z choroby wieńcowej),
- krwioplucie.

Ponadto lekarz w trakcie badania może stwierdzić:

- obrzęki kończyn dolnych,
- wodobrzusze, czyli zwiększenie ilości płynu w jamie brzusznej,
- poszerzenie żył szyjnych,
- szmer niedomykalności zastawki trójdzielnej,
- sinica (warg, palców, nosa i uszu).

- Czas od pierwszych objawów do postawienia diagnozy jest bardzo długi, wynosi 2-4 lata. Jeżeli weźmiemy pod uwagę, że leczony pacjent średnio przeżywa około ośmiu lat, to te 2-4 lata stanowią naprawdę długi okres - mówi prof. Kopeć.

Pacjenci, u których rozpoznaje TNP zazwyczaj cierpią już na zaawansowaną postać choroby, czyli taką, kiedy każdy wysiłek prowadzi do duszności lub na krawędź omdlenia.

Dlaczego ustalenie tego, co dolega choremu trwa tak długo?

- Po pierwsze, pacjent zaprzecza, że może cierpieć na poważną chorobę, uważa, że duszność, nietolerancja na wysiłek są spowodowane albo wiekiem, albo kiepską kondycją fizyczną, czy otyłością. Bagatelizuje pierwsze objawy. W pewnym momencie trafia jednak do szpitala, bo widzi, że te objawy utrudniają mu życie. Ale lekarz też najczęściej nie myśli o tak rzadkiej chorobie. Pomyśli o astmie, przewlekłej obturacyjnej chorobie płuc. O chorobie wieńcowej, niewydolności serca - mówi prof. Kopeć.

Badania wykazują, że zanim chory trafi do właściwego ośrodka zajmującego się tętniczym nadciśnieniem płucnym średnio odwiedza pięć razy lekarza rodzinnego i trzy razy lekarza specjalistę.

- Na wstępnym etapie bardzo ważnym badaniem jest echo serca, bo daje ono lekarzowi dużo informacji na temat stanu układu krążenia pacjenta. M.in. na temat o nadciśnieniu płucnym - mówi prof. Kurzyna.

Po diagnozie blisko połowa pacjentów reaguje skrajnym lękiem, są przerażeni.

Życie z TNP

- Choroba staje się dla nich i dla ich najbliższych ogromnym wyzwaniem. Bo nadciśnienie płucne jest choroba nieuleczalną o bardzo poważnym rokowaniu. Musimy stosować bardzo agresywne leczenie - dr Maria Sobczak- Kaleta z Oddziału Kardiologicznego Katedry i kliniki Kardiologii w wojewódzkim specjalistycznym szpitalu im. Władysława Biegańskiego w Łodzi.

W takim przypadku niesłychanie ważne jest wsparcie bliskich.

- Tętnicze nadciśnienie płucne, z którym zmagam się już 20 lat, zdemolowało moje życie i życie moich bliskich. To choroba, która obciąża całą rodzinę. Przedtem byłam bardzo aktywną osobą. Prowadziliśmy antykwariat i księgarnię uniwersytecką. Na szczęście wspiera mnie mąż, bez którego nic bym nie zrobiła. Musi mi się pomóc umyć, podać ubranie, nie jestem w stanie otworzyć drzwi do własnego mieszkania - opowiada Alicja Morze, Prezes Polskiego Stowarzyszenia Osób z Nadciśnieniem Płucnym i Ich Przyjaciół, która cierpi na najbardziej zaawansowaną postać choroby.

Dzięki wsparciu bliskich nawet z takim schorzeniem da się jednak żyć wiele lat.

Anna Piotrowska, zdrowie.pap.pl

<https://laboratoria.net/aktualnosci/28702.html>



12-05-2026

[Ruszyła IV edycja konkursu Pomosty Przyszłości](#)

Najlepsze pomysły łączące naukę z biznesem.



12-05-2026

[Kleszcz to tylko pośrednik](#)

Krętki Borrelia to częściowo „prezent” od gryzoni i ptaków



12-05-2026

Jak rower zmienił świat

Od drewnianej „maszyny biegowej” do emancypacji robotników i kobiet



12-05-2026

Polacy opracowują aparaturę dla teleskopów europejskiej misji...

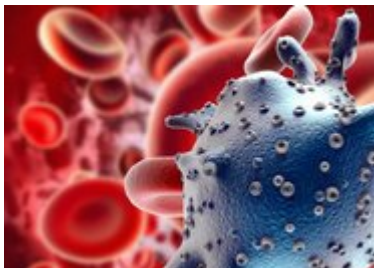
Utworzą obserwatorium do badania fal grawitacyjnych.



12-05-2026

Badanie: portale społecznościowe nie chronią przed samotnością

Samotność ma liczne negatywne skutki zdrowotne.



12-05-2026

Norowirusy - biegunka brudnych rąk

Przenoszone drogą pokarmową norowirusy wywołują gwałtowne wymioty.



12-05-2026

Rak nie jest wskazaniem do przedwczesnego rozwiązania ciąży

W czasie ciąży można bezpiecznie prowadzić odpowiednie leczenie onkologiczne.



12-05-2026

Zakażenia w chirurgii to coraz większy problem

Konieczne jest wdrożenie skutecznego systemu opieki nad pacjentem.

Informacje dnia: [Ruszyła IV edycja konkursu Pomosty Przyszłości Kleszcz to tylko pośrednik Jak rower zmienił świat Polacy opracowują aparaturę dla teleskopów europejskiej misji kosmicznej](#) [Badanie: portale społecznościowe nie chronią przed samotnością](#) [Norowirusy - biegunka brudnych rąk](#) [Ruszyła IV edycja konkursu Pomosty Przyszłości Kleszcz to tylko pośrednik Jak rower zmienił świat Polacy opracowują aparaturę dla teleskopów europejskiej misji kosmicznej](#) [Badanie: portale społecznościowe nie chronią przed samotnością](#) [Norowirusy - biegunka brudnych rąk](#) [Ruszyła IV edycja konkursu Pomosty Przyszłości Kleszcz to tylko pośrednik Jak rower zmienił świat Polacy opracowują aparaturę dla teleskopów europejskiej misji kosmicznej](#) [Badanie: portale społecznościowe nie chronią przed samotnością](#) [Norowirusy - biegunka brudnych rąk](#)

Partnerzy