

[Akceptuję](#)

W ramach naszej witryny stosujemy pliki cookies w celu świadczenia państwu usług na najwyższym poziomie, w tym w sposób dostosowany do indywidualnych potrzeb. Korzystanie z witryny bez zmiany ustawień dotyczących cookies oznacza, że będą one zamieszczone w Państwa urządzeniu końcowym. Możecie Państwo dokonać w każdym czasie zmiany ustawień dotyczących cookies. Więcej szczegółów w naszej [Polityce Prywatności](#)

[Portal](#) [Informacje](#) [Katalog firm](#) [Praca](#) [Szkolenia](#) [Wydarzenia](#) [Porównania międzylaboratoryjne](#)
[Kontakt](#)



[Laboratoria](#)
[.net](#)
[Innowacje](#)
[Nauka](#)
[Technologie](#)



[Logowanie](#) [Rejestracja](#) [pl](#)

Newsletter

zapisz się

Naukowy styl życia

Nauka i biznes

- [Nowe technologie](#)
- [Felieton](#)
- [Tygodnik "Nature"](#)
- [Edukacja](#)
- [Artykuły](#)
- [Przemysł](#)

[Strona główna](#) > [Informacje](#)

Aż 1,5 mln Polaków cierpi z powodu dławicy piersiowej

Z powodu dławicy piersiowej, która bywa pierwszym objawem choroby niedokrwiennej serca, może cierpieć w naszym kraju 1,5 mln osób - alarmowali eksperci w poniedziałek

w Warszawie, z okazji rozpoczęcia kampanii edukacyjnej „Poznaj Dławicę Piersiową”.

Międzynarodową kampanię „Angina Awareness Initiative” (Poznaj Dławicę Piersiową) w październiku 2017 r. zainicjowało Europejskie Towarzystwo Kardiologiczne (ESC). W marcu 2019 r. organizowana jest jej druga edycja, w której po raz pierwszy uczestniczy Polska. Patronat nad kampanią w naszym kraju objęło Polskiego Towarzystwo Kardiologiczne.

„Podejrzewamy, że dławica piersiowa występuje u około 1,5 mln Polaków, a u 50 proc. pacjentów jest pierwszą manifestacją choroby niedokrwiennej serca. W USA cierpi z jej powodu 8,5 mln osób” – powiedział kierownik Katedry i Kliniki Kardiologii Uniwersytetu Medycznego w Łodzi prof. Jarosław Kasprzak.

Ekspertcy wyjaśniali, że za mało się mówi o dławicy piersiowej, nazywanej również dusznicą bolesną (angina pectoris), stąd inicjatywa edukacyjna Europejskiego Towarzystwa Kardiologicznego. Najczęściej ostrzega się przed chorobą niedokrwinną serca, zawałem serca oraz niewydolnością serca. Tymczasem pierwszym niepokojącym sygnałem może być nawracający dławicowy ból w klatce piersiowej, szczególnie za mostkiem.

Dławica - podkreślił prof. Kasprzak - powodowana jest niedokrwieniem serca na skutek zawężenia tętnic wieńcowych doprowadzających krew do mięśnia sercowego. „Powodem zwężenia jest postępująca miażdżyca, co może się objawiać bólem w klatce piersiowej, a także uciskiem, gniecieniem, ciężarem lub zaciskaniem w klatce piersiowej” – dodał.

Najczęściej dolegliwości te występują podczas wysiłku fizycznego, ale mogą się pojawić także w trakcie silnego stresu lub przy innej okazji. Trwają zwykle kilka minut. Jeśli występują dłużej, np. 15 minut, lepiej wezwać karetkę pogotowia, gdyż może to świadczyć o ostrym zawałe serca, wymagającym natychmiastowej interwencji kardiologicznej (zabiegu angioplastyki).

Powtarzająca się dusznica bolesna zwykle poprzedza wystąpienie zawału serca. „Początkowo nie jest dostrzegalna podczas zwykłych codziennych czynności, takich jak chodzenie i wspinanie się po schodach. Pojawia się jedynie podczas nasilonego, szybko wykonywanego lub długotrwałego wysiłku fizycznego” – wyjaśniał prof. Miłosz Jaguszewski z I Katedry i Kliniki Kardiologii Gdańskiego Uniwersytetu Medycznego.

Specjalista podkreślił, że objawy dławicy z czasem się nasilają, kiedy postępuje choroba niedokrwienność serca. Dolegliwości coraz częściej dają o sobie znać w trakcie mniej już intensywnych czynności, jak wchodzenie po schodach w normalnym tempie, a także po pokonaniu krótszych, niż wcześniej, odcinków drogi. Jednym z objawów poza bólem w klatce piersiowej może być skrócenie oddechu.

„Później dochodzi do znacznego ograniczenia zwykłej aktywności. Trudno wykonać jakąkolwiek czynność bez dyskomfortu, a dławica może się pojawić nawet w spoczynku. Powodem tego może być dławica mikronaczyniowa, czyli skurcz dotkniętych zaawansowaną miażdżycą tętnic” – podkreślił prof. Jaguszewski.

Dodał on, że warto zwrócić uwagę na nietypowe objawy, takie jak kołatanie serca, zimne poty, kaszel, nudności i wymioty, które częściej występują u kobiet, osób starszych i chorych z cukrzycą.

„Inne nietypowe dolegliwości to skrajne zmęczenie, niestrawność lub uczucie dyskomfortu w nadbrzuszu oraz ból poza klatką piersiową, np. w rękę” – powiedział prof. Piotr Jankowski z I Kliniki Kardiologii i Nadciśnienia Tętniczego Instytutu Kardiologii Collegium Medicum Uniwersytetu Jagiellońskiego w Krakowie oraz Polskiego Towarzystwa Kardiologicznego.

Nie powinniśmy lekceważyć objawów bólu w klatce piersiowej, ponieważ wizyta u lekarza i rozpoczęcie leczenia może nas uchronić przed zawałem serca - przekonywali eksperci.

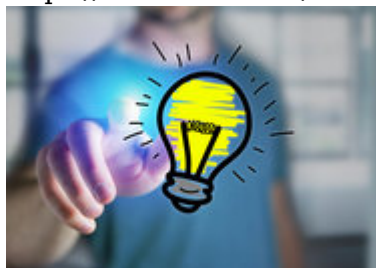
Z danych przedstawionych podczas spotkania z dziennikarzami wynika, że dławica piersiowa pozostaje nierozpoznana u ponad 43 proc. pacjentów z chorobą wieńcową, mimo że zgłaszali oni objawy dusznicy w minionym miesiącu. Z kolei ci, którzy byli leczeni z powodu dławicy, otrzymywali zbyt małe dawki leków kardiologicznych.

„Warto pamiętać także o tym, że dławica piersiowa może pogarszać jakość życia” - przekonywała prof. Hanna Szwed z II Kliniki Choroby Wieńcowej Instytutu Kardiologii w Warszawie, konsultant wojewódzki w dziedzinie kardiologii dla województwa mazowieckiego.

Przytoczone przez ekspertów dane sugerują, że dławica trzykrotnie zwiększa ryzyko niepełnosprawności (na skutek pogarszającej się wydolności fizycznej) i czterokrotnie wzrasta groźba depresji, bo wywołuje ona niepokój i lęk przed nagłym zgonem sercowym.

Źródło: pap.pl

<https://laboratoria.net/aktualnosci/28952.html>



15-06-2026

Stu najzdolniejszych naukowców dostanie ponad 3 mln zł

Fundacja na rzecz Nauki Polskiej (FNP) ogłosiła listę .



15-06-2026

Trwa nabór na studia dla popularyzatorów nauki

Do 21 sierpnia trwa nabór na studia podyplomowe "Komunikacja naukowa i popularyzacja nauki".



15-06-2026

Znamy najlepszych młodych popularyzatorów nauki

W polskim finale konkursu FameLab.



15-06-2026

Aż połowę studentów cechuje negatywna emocjonalność

Oraz wycofanie z relacji społecznych.



15-06-2026

Kofeina wpływa na jakość nocnego wypoczynku

Może skracać sen lub utrudniać zasypianie.



15-06-2026

[Myślenie spiskowe towarzyszy człowiekowi od wieków](#)

Wskazał w rozmowie z PAP psycholog dr Michał Kosakowski z UAM.



15-06-2026

[Nieufność wobec szczepień ma źródła psychologiczne](#)

Szczepienia są jednym z najskuteczniejszych narzędzi ochrony zdrowia publicznego.



15-06-2026

[Prof. Agnieszka Chacińska z Nagrodą Polskiej Akademii Nauk](#)

Biolożka molekularna i dyrektorka Międzynarodowego Instytutu PAN

Informacje dnia: [Stu najzdolniejszych naukowców dostanie ponad 3 mln zł](#) [Trwa nabór na studia dla popularyzatorów nauki](#) [Znamy najlepszych młodych popularyzatorów nauki](#) [Aż połowę studentów cechuje negatywna emocjonalność](#) [Kofeina wpływa na jakość nocnego wypoczynku](#) [Myślenie spiskowe towarzyszy człowiekowi od wieków](#) [Stu najzdolniejszych naukowców dostanie ponad 3 mln](#)

[zł Trwa nabór na studia dla popularyzatorów nauki](#) [Znamy najlepszych młodych popularyzatorów nauki](#) [Aż połowę studentów cechuje negatywna emocjonalność](#) [Kofeina wpływa na jakość nocnego wypoczynku](#) [Myślenie spiskowe towarzyszy człowiekowi od wieków](#) [Stu najzdolniejszych naukowców dostanie ponad 3 mln zł](#) [Trwa nabór na studia dla popularyzatorów nauki](#) [Znamy najlepszych młodych popularyzatorów nauki](#) [Aż połowę studentów cechuje negatywna emocjonalność](#) [Kofeina wpływa na jakość nocnego wypoczynku](#) [Myślenie spiskowe towarzyszy człowiekowi od wieków](#)

Partnerzy