

### [Akceptuję](#)

W ramach naszej witryny stosujemy pliki cookies w celu świadczenia państwu usług na najwyższym poziomie, w tym w sposób dostosowany do indywidualnych potrzeb. Korzystanie z witryny bez zmiany ustawień dotyczących cookies oznacza, że będą one zamieszczone w Państwa urządzeniu końcowym. Możecie Państwo dokonać w każdym czasie zmiany ustawień dotyczących cookies. Więcej szczegółów w naszej [Polityce Prywatności](#)

[Portal](#) [Informacje](#) [Katalog firm](#) [Praca](#) [Szkolenia](#) [Wydarzenia](#) [Porównania międzylaboratoryjne](#)  
[Kontakt](#)



[Laboratoria](#)  
[.net](#)  
[Innowacje](#)  
[Nauka](#)  
[Technologie](#)



[Logowanie](#) [Rejestracja](#) [pl](#)

Newsletter

zapisz się

Naukowy styl życia

Nauka i biznes

- [Nowe technologie](#)
- [Felieton](#)
- [Tygodnik "Nature"](#)
- [Edukacja](#)
- [Artykuły](#)
- [Przemysł](#)

[Strona główna](#) > [Informacje](#)

## Cukrzyca powinna być priorytetem w polityce zdrowotnej

**Profilaktyka i leczenie cukrzycy powinny być priorytetem w polityce zdrowotnej państwa - przekonywali w poniedziałek eksperci podczas debaty „Najważniejsze celem w terapii**

## **cukrzyca typu 2”, która odbyła się w Warszawie.**

Według Światowej Organizacji Zdrowia (WHO) w 2014 r. na cukrzycę chorowały na świecie 422 mln osób, a w 2035 r. liczba diabetyków może się zwiększyć do 600 mln. Za kilka lat choroba ta ma być jedną najczęstszą przyczyną zgonów, oprócz chorób sercowo-naczyniowych oraz nowotworów. Najczęstsze przypadki tej choroby to cukrzyca typu 2, nazywana cukrzycą dorosłych, choć coraz częściej chorują na nią także dzieci.

Podczas dyskusji poinformowano, że w Polsce jest 2,9 mln diabetyków, spośród których jedna czwarta nie zdaje sobie sprawy, że choruje z powodu cukrzycy, bo nie odczuwa jeszcze żadnych poważniejszych dolegliwości. „To podstępna choroba, u niektórych osób pierwszym jej objawem może być dopiero zawał serca lub udar mózgu” – podkreślił kierownik Kliniki Diabetologii i Chorób Wewnętrznych Warszawskiego Uniwersytetu Medycznego prof. Leszek Czupryniak.

Zdaniem dr. Jakuba Gierczyńskiego z Instytutu Zarządzania w Ochronie Zdrowia Uczelni Łazarskiego w Warszawie, cukrzyca jest odpowiedzialna za 40 tys. zgonów rocznie. Dodał, że 160 tys. zgonów co roku powodują choroby sercowo-naczyniowe, a ponad 100 tys. – choroby nowotworowe. Specjaliści przyznali, że trudno jednak ocenić, do ilu zgonów doprowadza cukrzyca, ponieważ jednym z jej najczęstszych powikłań są zawały serca i udary mózgu oraz przewlekła niewydolność nerek.

„Zależy nam na tym, żeby cukrzycę wykryć wcześniej, zanim jeszcze dojdzie do powikłań i tak ją leczyć, żeby do nich nie dopuścić, a przynajmniej znacznie odwlec je w czasie” – przekonywał prof. Krzysztof Strojek z Centrum Chorób Serca w Zabrzu, do niedawna konsultant krajowy w dziedzinie diabetologii. Dodał, że choroba skraca życie chorego o co najmniej kilka lat, szczególnie wtedy, kiedy rozwijają się powikłania. Może zostać wykryta po 5-6 latach rozwoju, a w niektórych przypadkach – dopiero po 10 latach.

Dr Paweł Lewek z Zakładu Medycyny Rodzinnej Uniwersytetu Medycznego w Łodzi powiedział, że potrzebna jest większa świadomość tej choroby wśród pacjentów, ponieważ rzadko chcą oni wykonywać nawet podstawowe badania poziomu glukozy czy lipidów we krwi. „Na pomiar glukozy we krwi decyduje się zaledwie 15 proc. skierowanych przez nas pacjentów” – podkreślił.

Cukrzyca – wyjaśniał prof. Strojek – nie polega tylko na tym, że we krwi jest zbyt duży poziom glukozy, sięgający co najmniej 126 mg/dL (7.0 mmol/L) w przynajmniej dwóch pomiarach. „To złożone zaburzenia metaboliczne, które poza zwiększeniem poziomu glukozy powodują wzrost stężenia lipidów i nadciśnienie tętnicze sprzyjające rozwojowi chorób sercowo-naczyniowych” – wyjaśniał prof. Strojek.

Dodał on, że u co siódmego diabetyka z cukrzycą typu 2 po 10 latach dochodzi do zawału serca, a dalszym tego skutkiem może być niewydolność serca. „Niestety, pacjenci często tego nie rozumieją, podczas konsultacji aż 80 proc. czasu poświęcam na wyjaśnieniu tego, na czym polega złożoność cukrzycy” – podkreślił.

Eksperti zgodzili się, że ryzyko powikłań sercowo-naczyniowych mogą zmniejszyć niektóre leki przeciwcukrzycowe nowej generacji. Są to tzw. analogii GLP-1 oraz inhibitory SGLT-2, nazywane flozynami. „Leki te wciąż nie są u nas refundowane, a powinny, ponieważ w dłuższym okresie są efektywne kosztowe: zmniejszają ryzyko drogich w leczeniu powikłań i obniżają koszty pośrednie związane z absencją chorobową i utratą produktywności” – przekonywał dr Gierczyński.

Podkreślono jednak, że w najbliższych miesiącach są szanse na refundację niektórych z tych leków przeciwcukrzycowych, ponieważ prowadzone są zaawansowane rozmowy w tej sprawie z firmami

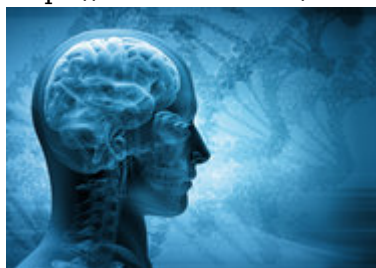
farmaceutycznymi.

„Z niepokojem przyjęliśmy natomiast wiadomość, że z listy leków refundowanych może zostać usunięty jeden z tradycyjnych leków przeciwcukrzycowych” - powiedziała prezes Polskiego Stowarzyszenia Diabetyków Anna Śliwińska. Wyjaśniła, że chodzi o glikazyd w dawce 60 mg, pochodną sulfonylmocznika, lek zażywany w naszym kraju przez ponad 200 tys. diabetyków. Prof. Strojek powiedział, że wyróżnia się on tym, że powoduje mniej działań ubocznych niż inne tego typu leki.

„W ostatnich 20 latach przeciętna długość życia Polaków wydłużyła się o 8 lat, mężczyźni żyją średnio 74 lata, a kobiety - 82 lata. Jest to zasługa głównie zmiany stylu życia Polaków oraz zastosowania nowych technologii medycznych, w tym nowej generacji leków” - wyjaśniał dr Gierczyński. Jego zdaniem podobne efekty można uzyskać w zmaganiach z cukrzycą, trzeba jednak wprowadzić do refundacji nowe leki przeciwcukrzycowe oraz zmniejszyć liczbę Polaków z nadwagą lub otyłością.

Źródło: pap.pl

<https://laboratoria.net/aktualnosci/29067.html>



13-04-2026

## [Mity na temat epilepsji](#)

Atak epilepsji nie zawsze przebiega tak samo.



13-04-2026

## [Marzec był drugim najcieplejszym miesiącem w Europie](#)

Wynika z danych naukowców unijnego programu obserwacji Ziemi Copernicus.



13-04-2026

## **Sporadyczne picie dużych ilości alkoholu**

Może trzykrotnie zwiększać ryzyko uszkodzenia wątroby.



13-04-2026

## **W nagłych przypadkach ChatGPT Health często uspokaja**

Zamiast zalecać szukanie pomocy.



13-04-2026

## **Dieta bogata w warzywa i owoce zmniejsza ryzyko demencji nawet u...**

Sugerują badania opublikowane przez pismo „Neurology”.



13-04-2026

## [Nie kompromitujcie nas, czyli jak chronić dane biometryczne](#)

Naukowiec przewiduje, czy w przyszłości uda się utrudnić kradzieże.



13-04-2026

## [Ruszyła Akademia Energii Jądrowej](#)

Pilotażowy program edukacyjny Polskich Elektrowni Jądrowych.



13-04-2026

## [Neurolog w Światowym Dniu Choroby Parkinsona](#)

Chorych będzie coraz więcej

**Informacje dnia:** [Mity na temat epilepsji Marzec był drugim najcieplejszym miesiącem w Europie](#) [Sporadyczne picie dużych ilości alkoholu W nagłych przypadkach ChatGPT Health często uspokaja](#) [Dieta bogata w warzywa i owoce zmniejsza ryzyko demencji nawet u seniorów](#) [Nie kompromitujcie nas, czyli jak chronić dane biometryczne](#) [Mity na temat epilepsji Marzec był drugim najcieplejszym miesiącem w Europie](#) [Sporadyczne picie dużych ilości alkoholu W nagłych przypadkach ChatGPT Health często uspokaja](#) [Dieta bogata w warzywa i owoce zmniejsza ryzyko demencji nawet u](#)

[seniorów](#) [Nie kompromitujcie nas, czyli jak chronić dane biometryczne](#) [Mity na temat epilepsji](#)  
[Marzec był drugim najcieplejszym miesiącem w Europie](#) [Sporadyczne picie dużych ilości alkoholu](#) [W](#)  
[nagłych przypadkach](#) [ChatGPT Health często uspokaja](#) [Dieta bogata w warzywa i owoce zmniejsza](#)  
[ryzyko demencji nawet u seniorów](#) [Nie kompromitujcie nas, czyli jak chronić dane biometryczne](#)

## **Partnerzy**