

[Akceptuję](#)

W ramach naszej witryny stosujemy pliki cookies w celu świadczenia państwu usług na najwyższym poziomie, w tym w sposób dostosowany do indywidualnych potrzeb. Korzystanie z witryny bez zmiany ustawień dotyczących cookies oznacza, że będą one zamieszczone w Państwa urządzeniu końcowym. Możecie Państwo dokonać w każdym czasie zmiany ustawień dotyczących cookies. Więcej szczegółów w naszej [Polityce Prywatności](#)

[Portal](#) [Informacje](#) [Katalog firm](#) [Praca](#) [Szkolenia](#) [Wydarzenia](#) [Porównania międzylaboratoryjne](#)
[Kontakt](#)



[Laboratoria](#)
[.net](#)
[Innowacje](#)
[Nauka](#)
[Technologie](#)



[Logowanie](#) [Rejestracja](#) [pl](#)

Newsletter

zapisz się

Naukowy styl życia

Nauka i biznes

- [Nowe technologie](#)
- [Felieton](#)
- [Tygodnik "Nature"](#)
- [Edukacja](#)
- [Artykuły](#)
- [Przemysł](#)

[Strona główna](#) > [Informacje](#)

Mózgi dwóch osób dostrajają się do siebie

Naukowcy umieścili pary razem w maszynie do rezonansu magnetycznego. Okazało się, że mózgi dwojga osób pracowały synchronicznie.

Zespół z Uniwersytetu Aalto i Centrum PET w Turku opracował metodę jednoczesnego skanowania mózgow dwóch osób z pomocą rezonansu magnetycznego. Pozwoliło to na obserwowanie reakcji mózgu na interakcje z innymi ludźmi.

W ramach eksperymentu opisanego na łamach „Frontiers in Psychiatry” naukowcy przeskanowali mózgi 10 par.

"To doskonały początek badań nad naturalnymi interakcjami. Ludzie nie tylko reagują na zewnętrzne bodźce, ale z sekundy na sekundę dostosowują swoje zachowania do tego, czego się spodziewają" - wyjaśnia prof. Riitta Hari z Uniwersytetu Aalto.

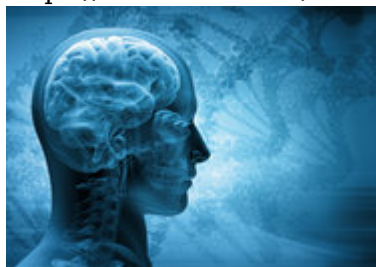
Każda dwójka spędzała w skanerze 45 minut w bliskim kontakcie fizycznym. Zgodnie z poleceniami naukowców, pary na zmianę stukały sobie wzajemnie palcem w usta. Badacze w tym czasie skanowali mózgi uczestników.

Co odkryli? „W czasie społecznych interakcji ludzkie mózgi dosłownie się synchronizują. Związane z tym mentalne naśladowanie ruchów drugiej osoby to prawdopodobnie najbardziej podstawowy mechanizm oddziaływań społecznych. Opracowana właśnie nowa technologia przynosi zupełnie nowe możliwości badania zachodzących w mózgu mechanizmów związanych ze społecznymi interakcjami”- tłumaczy prof. Lauri Nummenmaa z Centrum PET w Turku.

„Na przykład w czasie rozmowy czy rozwiązywania jakiegoś problemu, funkcje mózgow ludzi stają się ze sobą połączone. Jednak nie rozumiemy działających w czasie rzeczywistym podstaw interakcji społecznych, jeśli nie będziemy w tym samym czasie skanować funkcji mózgowych obu zaangażowanych osób” - mówi prof. Rita Hari.

Źródło: pap.pl

<https://laboratoria.net/aktualnosci/29611.html>



13-04-2026

[Mity na temat epilepsji](#)

Atak epilepsji nie zawsze przebiega tak samo.



13-04-2026

Marzec był drugim najcieplejszym miesiącem w Europie

Wynika z danych naukowców unijnego programu obserwacji Ziemi Copernicus.



13-04-2026

Sporadyczne picie dużych ilości alkoholu

Może trzykrotnie zwiększać ryzyko uszkodzenia wątroby.



13-04-2026

W nagłych przypadkach ChatGPT Health często uspokaja

Zamiast zalecać szukanie pomocy.



13-04-2026

Dieta bogata w warzywa i owoce zmniejsza ryzyko demencji nawet u...

Sugerują badania opublikowane przez pismo „Neurology”.



13-04-2026

[Nie kompromitujcie nas, czyli jak chronić dane biometryczne](#)

Naukowiec przewiduje, czy w przyszłości uda się utrudnić kradzieże.



13-04-2026

[Ruszyła Akademia Energii Jądrowej](#)

Pilotażowy program edukacyjny Polskich Elektrowni Jądrowych.



13-04-2026

[Neurolog w Światowym Dniu Choroby Parkinsona](#)

Chorych będzie coraz więcej

Informacje dnia: [Mity na temat epilepsji](#) [Marzec był drugim najcieplejszym miesiącem w Europie](#) [Sporadyczne picie dużych ilości alkoholu](#) [W nagłych przypadkach ChatGPT Health często uspokaja](#) [Dieta bogata w warzywa i owoce zmniejsza ryzyko demencji nawet u seniorów](#) [Nie kompromitujcie nas, czyli jak chronić dane biometryczne](#) [Mity na temat epilepsji](#) [Marzec był drugim najcieplejszym miesiącem w Europie](#) [Sporadyczne picie dużych ilości alkoholu](#) [W nagłych przypadkach ChatGPT Health często uspokaja](#) [Dieta bogata w warzywa i owoce zmniejsza ryzyko demencji nawet u](#)

[seniorów](#) [Nie kompromitujcie nas, czyli jak chronić dane biometryczne](#) [Mity na temat epilepsji](#)
[Marzec był drugim najcieplejszym miesiącem w Europie](#) [Sporadyczne picie dużych ilości alkoholu](#) [W](#)
[nagłych przypadkach](#) [ChatGPT Health często uspokaja](#) [Dieta bogata w warzywa i owoce zmniejsza](#)
[ryzyko demencji nawet u seniorów](#) [Nie kompromitujcie nas, czyli jak chronić dane biometryczne](#)

Partnerzy