

### [Akceptuje](#)

W ramach naszej witryny stosujemy pliki cookies w celu świadczenia państwu usług na najwyższym poziomie, w tym w sposób dostosowany do indywidualnych potrzeb. Korzystanie z witryny bez zmiany ustawień dotyczących cookies oznacza, że będą one zamieszczone w Państwa urządzeniu końcowym. Możecie Państwo dokonać w każdym czasie zmiany ustawień dotyczących cookies. Więcej szczegółów w naszej [Polityce Prywatności](#)

[Portal](#) [Informacje](#) [Katalog firm](#) [Praca](#) [Szkolenia](#) [Wydarzenia](#) [Porównania międzylaboratoryjne](#)  
[Kontakt](#)



[Laboratoria](#)  
[.net](#)  
[Innowacje](#)  
[Nauka](#)  
[Technologie](#)



[Logowanie](#) [Rejestracja](#) [pl](#)

Newsletter

zapisz się

Naukowy styl życia

Nauka i biznes

- [Nowe technologie](#)
- [Felieton](#)
- [Tygodnik "Nature"](#)
- [Edukacja](#)
- [Artykuły](#)
- [Przemysł](#)

[Strona główna](#) > [Informacje](#)

## Leki antycholinergiczne związane z ryzykiem zaburzeń poznawczych

Grupa leków stosowanych m.in. przy alergii, nadciśnieniu czy depresji ma związek z rozwojem łagodnych zaburzeń poznawczych - informują naukowcy z Uniwersytetu

## **Kalifornijskiego w San Diego na łamach pisma „Neurology”.**

W badaniach uczestniczyło 688 zdrowych osób, których średnia wieku wynosiła 74 lata i które w momencie rozpoczęcia badań nie miały problemów z pamięcią czy przetwarzaniem informacji. Uczestnicy przez ponad sześć miesięcy regularnie dostarczali informacje na temat stosowania leków antycholinergicznyc. Przez 10 lat co roku przeprowadzano testy funkcji poznawczych.

Leki antycholinergiczne przyjmowała jedna-trzecia badanych. Najczęściej były to: metoprolol i atenolol (stosowane przy nadciśnieniu tętniczym), loratydyna (stosowana przy alergii) i bupropion (stosowany przy depresji).

Autorzy zaobserwowali, że u osób przyjmujących co najmniej jeden lek antycholinergiczny ryzyko rozwoju łagodnych zaburzeń poznawczych, zwiększających prawdopodobieństwo demencji, było o 47 proc. większe niż u osób, które nie zażywały tych leków.

W przypadku osób z biomarkerami choroby Alzheimera w płynie mózgowo-rdzeniowym, które przyjmowały leki antycholinergiczne ryzyko wystąpienia zaburzeń poznawczych było czterokrotnie większe, a u osób z genetycznymi czynnikami ryzyka - 2,5-krotnie większe niż u osób niezażywających tych leków oraz nieposiadających biomarkerów i genetycznych czynników ryzyka.

„U seniorów metabolizm leków antycholinergicznyc przebiega inaczej niż u młodszych osób, dlatego powinny być stosowane mniejsze dawki. Wiele osób przyjmuje jednak dawki znacznie wyższe niż zalecane. Przyszłe badania pomogą wyjaśnić czy ograniczenie stosowania tych leków może zmniejszyć ryzyko rozwoju zaburzeń poznawczych i choroby Alzheimera” - komentuje dr Lisa Delano-Wood, autorka analizy.

Źródło: pap.pl

<https://laboratoria.net/aktualnosci/29983.html>



12-05-2026

## **Ruszyła IV edycja konkursu Pomosty Przyszłości**

Najlepsze pomysły łączące naukę z biznesem.



12-05-2026

## **Kleszcz to tylko pośrednik**

Krętki Borrelia to częściowo „prezent” od gryzoni i ptaków



12-05-2026

## **Jak rower zmienił świat**

Od drewnianej „maszyny biegowej” do emancypacji robotników i kobiet



12-05-2026

## **Polacy opracowują aparaturę dla teleskopów europejskiej misji...**

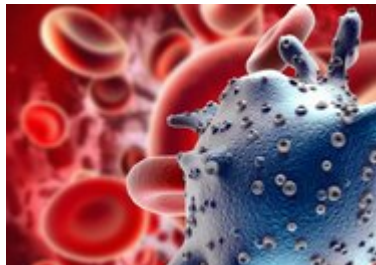
Utworzą obserwatorium do badania fal grawitacyjnych.



12-05-2026

## **Badanie: portale społecznościowe nie chronią przed samotnością**

Samotność ma liczne negatywne skutki zdrowotne.



12-05-2026

## **Norowirusy - biegunka brudnych rąk**

Przenoszone drogą pokarmową norowirusy wywołują gwałtowne wymioty.



12-05-2026

## **Rak nie jest wskazaniem do przedwczesnego rozwiązania ciąży**

W czasie ciąży można bezpiecznie prowadzić odpowiednie leczenie onkologiczne.



12-05-2026

## **Zakażenia w chirurgii to coraz większy problem**

Konieczne jest wdrożenie skutecznego systemu opieki nad pacjentem.

**Informacje dnia:** [Ruszyła IV edycja konkursu Pomosty Przyszłości Kleszcz to tylko pośrednik Jak rower zmienił świat Polacy opracowują aparaturę dla teleskopów europejskiej misji kosmicznej](#) [Badanie: portale społecznościowe nie chronią przed samotnością Norowirusy - biegunka brudnych rąk](#) [Ruszyła IV edycja konkursu Pomosty Przyszłości Kleszcz to tylko pośrednik Jak rower zmienił świat Polacy opracowują aparaturę dla teleskopów europejskiej misji kosmicznej](#) [Badanie: portale społecznościowe nie chronią przed samotnością Norowirusy - biegunka brudnych rąk](#) [Ruszyła IV edycja konkursu Pomosty Przyszłości Kleszcz to tylko pośrednik Jak rower zmienił świat Polacy opracowują aparaturę dla teleskopów europejskiej misji kosmicznej](#) [Badanie: portale społecznościowe nie chronią przed samotnością Norowirusy - biegunka brudnych rąk](#)

## **Partnerzy**