

[Akceptuję](#)

W ramach naszej witryny stosujemy pliki cookies w celu świadczenia państwu usług na najwyższym poziomie, w tym w sposób dostosowany do indywidualnych potrzeb. Korzystanie z witryny bez zmiany ustawień dotyczących cookies oznacza, że będą one zamieszczone w Państwa urządzeniu końcowym. Możecie Państwo dokonać w każdym czasie zmiany ustawień dotyczących cookies. Więcej szczegółów w naszej [Polityce Prywatności](#)

[Portal](#) [Informacje](#) [Katalog firm](#) [Praca](#) [Szkolenia](#) [Wydarzenia](#) [Porównania międzylaboratoryjne](#)
[Kontakt](#)



[Laboratoria](#)
[.net](#)
[Innowacje](#)
[Nauka](#)
[Technologie](#)



[Logowanie](#) [Rejestracja](#) [pl](#)

Newsletter

zapisz się

Naukowy styl życia

Nauka i biznes

- [Nowe technologie](#)
- [Felieton](#)
- [Tygodnik "Nature"](#)
- [Edukacja](#)
- [Artykuły](#)
- [Przemysł](#)

[Strona główna](#) > [Informacje](#)

Hobbit cierpiał na zespół Downa?

W Indonezji na wyspie Flores w roku 2003 odnaleziono szczątki człowieka, którego ze względu na mały rozmiar nazwano hobbitem. Wydarzenie to jest uważane za jedno z najważniejszych dla ewolucji człowieka odkryć od setek lat. Ostatnie badania wskazują, że niewielki rozmiar homo floresiensis spowodowany mógł być cierpieniem na zespół Downa.



Przeprowadzono liczne analizy przez zespół międzynarodowych specjalistów od genetyki i ewolucji, anatomii i patologii oraz geologii. Wskazują one, że co najmniej jedne ze znalezionych na Flores ludzkich szczątków, zwanych dalej LB1, nie wykazują cech charakterystycznych dla nowej grupy hominida, tylko po prostu jest to niedorozwinięty człowiek z zaburzeniami rozwoju, a zdecydowaną większość cech można sklasyfikować jako objawy przypominające zespół Downa.

Kości uda oraz czaszka LB1 wskazywały na jego niewielki wzrost, szacowany na około 110 centymetrów, a także małą pojemność mózgowca, wynoszącą tylko 380 mililitrów, czyli o blisko 2/3 mniej od człowieka współczesnego. To było przyczyną sklasyfikowania znalezionych szczątków jako innego gatunku człowieka.

Aktualne, bardziej szczegółowe badania wykazały, że osobnik żyjący 15000 lat temu mógł cierpieć na zaburzenia rozwoju. Ponowne analizy wykazały niedokładność jeśli chodzi o pojemność jego czaszki, wynosi bowiem ona blisko 430 ml, czyli prawie tyle samo ile wynosi ona u dzisiejszych mieszkańców Indonezji cierpiących na zespół Downa.

Podczas wcześniejszych rozważań długość kości udowej była porównywana do współczesnych Pigmejów, ludzi których charakteryzuje przede wszystkim bardzo niski wzrost wynoszący około 140-150 cm wzrostu, co najprawdopodobniej było błędem.

U ludzi z zaburzeniami genetycznymi często występują o wiele krótsze niż przyjęto kości udowe, do tego doszacowanie pojemności czaszki, stawia teraz tak zwanego hobbita w zupełnie innym świetle i pozwala wyjaśnić odbiegające od norm cechy, stosując dodatkowo zasadę brzytwy Ockhama, propagującą najprostsze rozwiązania.

Zdaniem autorów badań, odnalezione w jaskini Liang Bua szkielety nie dysponują wystarczająco unikalnymi cechami aby tworzyć dla nich nowy osobny gatunek człowieka. Bardziej prawdopodobnym i prawdziwym jest bowiem stwierdzenie, że cierpieli oni na zespół Downa, co dodatkowo potwierdza niewielka asymetria twarzy LB1.

Źródła: [Penn State University](#), [PNAS](#)

<https://laboratoria.net/aktualnosci/22048.html>



12-03-2026

[Werfen skraca czas procesu fill-finish o około 40%](#)

Dzięki dzięki urządzeniom Flexicon.



16-03-2026

Ekspert: szkodliwość kawy jest mitem

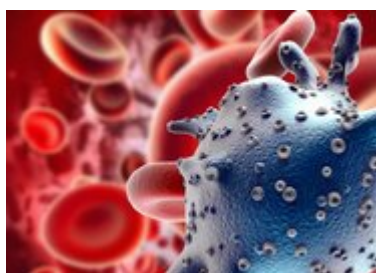
Wyniki najnowszych badań wykazuje liczne korzyści zdrowotne.



16-03-2026

Otyłość to przewlekła choroba cywilizacyjna dotykająca miliony...

Coraz częściej diagnozowana jest u dzieci.



16-03-2026

COVID-19 nadal obciąża system ochrony zdrowia

Sześć lat od wybuchu pandemii COVID-19 nadal obciąża system ochrony zdrowia.



09-03-2026

[Badacze przeanalizowali diagnozy schizofrenii u dzieci i młodzieży...](#)

Liczba nowych diagnoz w Polsce pozostaje stabilna,.



09-03-2026

[Analiza głosu z użyciem AI może wspierać diagnostykę chorób serca](#)

Sztuczna inteligencja może znaleźć zastosowanie w diagnostyce.



09-03-2026

[Sześć milionów Polaków choruje na przewlekłe choroby płuc](#)

Powiedziała PAP dr n. med. Małgorzata Czajkowska-Malinowska.



09-03-2026

[Polskie nośniki leków wciąż testowane na orbicie](#)

Final eksperymentu za dwa-trzy lata.

Informacje dnia: [Werfen skraca czas procesu fill-finish o około 40%](#) [Ekspert: szkodliwość kawy jest mitem](#) [Otyłość to przewlekła choroba cywilizacyjna dotykająca miliony Polaków](#), [COVID-19 nadal obciąża system ochrony zdrowia](#) [Badacze przeanalizowali diagnozy schizofrenii u dzieci i młodzieży w Polsce](#) [Analiza głosu z użyciem AI może wspierać diagnostykę chorób serca](#) [Werfen skraca czas procesu fill-finish o około 40%](#) [Ekspert: szkodliwość kawy jest mitem](#) [Otyłość to przewlekła choroba cywilizacyjna dotykająca miliony Polaków](#), [COVID-19 nadal obciąża system ochrony zdrowia](#) [Badacze przeanalizowali diagnozy schizofrenii u dzieci i młodzieży w Polsce](#) [Analiza głosu z użyciem AI może wspierać diagnostykę chorób serca](#)

Partnerzy