

[Akceptuje](#)

W ramach naszej witryny stosujemy pliki cookies w celu świadczenia państwu usług na najwyższym poziomie, w tym w sposób dostosowany do indywidualnych potrzeb. Korzystanie z witryny bez zmiany ustawień dotyczących cookies oznacza, że będą one zamieszczone w Państwa urządzeniu końcowym. Możecie Państwo dokonać w każdym czasie zmiany ustawień dotyczących cookies. Więcej szczegółów w naszej [Polityce Prywatności](#)

[Portal](#) [Informacje](#) [Katalog firm](#) [Praca](#) [Szkolenia](#) [Wydarzenia](#) [Porównania międzylaboratoryjne](#)
[Kontakt](#)



[Laboratoria](#)
[.net](#)
[Innowacje](#)
[Nauka](#)
[Technologie](#)



[Logowanie](#) [Rejestracja](#) [pl](#)

Newsletter

zapisz się

Naukowy styl życia

Nauka i biznes

- [Nowe technologie](#)
- [Felieton](#)
- [Tygodnik "Nature"](#)
- [Edukacja](#)
- [Artykuły](#)
- [Przemysł](#)

[Strona główna](#) > [Informacje](#)

Polscy astronomowie odkryli pozasłoneczną planetę



Zespół złożony głównie z astronomów z Uniwersytetu Warszawskiego, a kierowany przez polskiego astronoma pracującego w Stanach Zjednoczonych, odkrył planetę pozasłoneczną podobną nieco do Urana, odległą o 25 tysięcy lat świetlnych.

Informację na ten temat zamieszcza w najnowszym, internetowym wydaniu periodyk "The Astrophysical Journal".

Astronomowie znają już setki planet pozasłonecznych. Najczęściej są to gazowe olbrzymy, takie jak na przykład Jowisz w Układzie Słonecznym, albo mniejsze skaliste globy, takie jak Ziemia. Ale mogą występować także planety częściowo zbudowane z gazu i częściowo z lodu, których przykładami w naszym układzie planetarnym są Uran i Neptun.

Międzynarodowy zespół astronomów odkrył daleką planetę podobną do Urana. Zespołem kierował Radosław Poleski, polski astronom pracujący w Ohio State University w Columbus (USA). Natomiast na liście autorów zawierającej łącznie 14 nazwisk, jest 11 Polaków z Obserwatorium Astronomicznego Uniwersytetu Warszawskiego, w tym prof. Andrzej Udalski.

Planetę udało się odkryć dzięki zjawisku mikrosoczewkowania grawitacyjnego. Gdy pomiędzy nami a odległą gwiazdą, znajduje się jakiś inny obiekt (np. inna gwiazda), jego pole grawitacyjne może zaburzyć bieg promieni świetlnych, powodując pojaśnienie odległej gwiazdy. Czasami, a właściwie bardzo rzadko, w trakcie zjawiska mikrosoczewkowania grawitacyjnego można znaleźć także oznaki występowania planety okrążającej gwiazdę-soczewkę. Planeta powoduje wtedy dodatkowe, dużo mniejsze pojaśnienie na krzywej blasku dalekiej gwiazdy.

Polacy są mistrzami w obserwacjach mikrosoczewkowania grawitacyjnego. Warszawski projekt OGLE, którego kierownikiem jest prof. Udalski, posiada 1,3 metrowy teleskop pracujący w Obserwatorium Las Campanas w Chile. Do tej pory dzięki OGLE pory udało się zarejestrować 13 tysięcy zjawisk mikrosoczewkowania grawitacyjnego.

W opisywanym przypadku odkrycia planety pozasłonecznej doszło do dwóch zjawisk mikrosoczewkowania. Pierwsze nastąpiło w 2008 roku i wskazało na istnienie gwiazdy-soczewki,

a także pewne przesłanki na temat towarzyszącej jej planety. Drugie mikrosoczewkowanie w 2010 roku potwierdziło istnienie planety oraz ujawniło drugą gwiazdę.

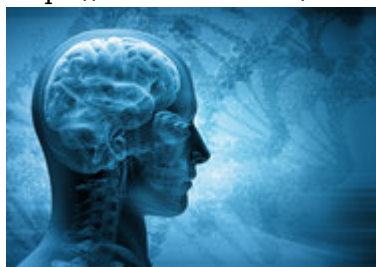
Oznacza to, że mamy do czynienia z układem podwójnym gwiazd, w którym znajduje się planeta. Pierwsza z gwiazd ma masę około 2/3 masy naszego Słońca, a druga jest sporo mniejsza - około 1/6 masy Słońca. Z kolei planeta jest czterokrotnie masywniejsza niż Uran. Orbita planety znajduje się prawie w tej samej odległości od swojej gwiazdy, co orbita Urana od Słońca.

"Tylko mikrosoczewkowanie pozwala na wykrycie takich zimnych, lodowych olbrzymów, które jak Uran i Neptun znajdują się daleko od swoich gwiazd. Odkrycie pokazuje, że mikrosoczewkowanie umożliwia wykrywanie planet o bardzo szerokich orbitach" - tłumaczy Radosław Poleski w informacji zamieszczonej na stronie Ohio State University.

"Mieliśmy szczęście, że dostrzegliśmy sygnał od planety, jej gwiazdy oraz od drugiej gwiazdy w układzie podwójnym. Gdyby ułożenie obiektów było minimalnie inne, dostrzegliśmy tylko planetę i być może potraktowalibyśmy ją jako tzw. planetę swobodnie poruszającą się w Galaktyce" - dodaje polski astronom.

Źródło: www.pap.pl

<https://laboratoria.net/aktualnosci/22357.html>



13-04-2026

[Mity na temat epilepsji](#)

Atak epilepsji nie zawsze przebiega tak samo.



13-04-2026

Marzec był drugim najcieplejszym miesiącem w Europie

Wynika z danych naukowców unijnego programu obserwacji Ziemi Copernicus.



13-04-2026

Sporadyczne picie dużych ilości alkoholu

Może trzykrotnie zwiększać ryzyko uszkodzenia wątroby.



13-04-2026

W nagłych przypadkach ChatGPT Health często uspokaja

Zamiast zalecać szukanie pomocy.



13-04-2026

Dieta bogata w warzywa i owoce zmniejsza ryzyko demencji nawet u...

Sugerują badania opublikowane przez pismo „Neurology”.



13-04-2026

[Nie kompromitujcie nas, czyli jak chronić dane biometryczne](#)

Naukowiec przewiduje, czy w przyszłości uda się utrudnić kradzieże.



13-04-2026

[Ruszyła Akademia Energii Jądrowej](#)

Pilotażowy program edukacyjny Polskich Elektrowni Jądrowych.



13-04-2026

[Neurolog w Światowym Dniu Choroby Parkinsona](#)

Chorych będzie coraz więcej

Informacje dnia: [Mity na temat epilepsji](#) [Marzec był drugim najcieplejszym miesiącem w Europie](#) [Sporadyczne picie dużych ilości alkoholu](#) [W nagłych przypadkach ChatGPT Health często uspokaja](#) [Dieta bogata w warzywa i owoce zmniejsza ryzyko demencji nawet u seniorów](#) [Nie kompromitujcie nas, czyli jak chronić dane biometryczne](#) [Mity na temat epilepsji](#) [Marzec był drugim najcieplejszym miesiącem w Europie](#) [Sporadyczne picie dużych ilości alkoholu](#) [W nagłych przypadkach ChatGPT Health często uspokaja](#) [Dieta bogata w warzywa i owoce zmniejsza ryzyko demencji nawet u](#)

[seniorów Nie kompromitujcie nas, czyli jak chronić dane biometryczne](#) [Mity na temat epilepsji](#) [Marzec był drugim najcieplejszym miesiącem w Europie](#) [Sporadyczne picie dużych ilości alkoholu W](#) [nagłych przypadkach ChatGPT Health często uspokaja](#) [Dieta bogata w warzywa i owoce zmniejsza](#) [ryzyko demencji nawet u seniorów](#) [Nie kompromitujcie nas, czyli jak chronić dane biometryczne](#)

Partnerzy