

[Akceptuję](#)

W ramach naszej witryny stosujemy pliki cookies w celu świadczenia państwu usług na najwyższym poziomie, w tym w sposób dostosowany do indywidualnych potrzeb. Korzystanie z witryny bez zmiany ustawień dotyczących cookies oznacza, że będą one zamieszczone w Państwa urządzeniu końcowym. Możecie Państwo dokonać w każdym czasie zmiany ustawień dotyczących cookies. Więcej szczegółów w naszej [Polityce Prywatności](#)

[Portal](#) [Informacje](#) [Katalog firm](#) [Praca](#) [Szkolenia](#) [Wydarzenia](#) [Porównania międzylaboratoryjne](#)
[Kontakt](#)



[Laboratoria](#)
[.net](#)
[Innowacje](#)
[Nauka](#)
[Technologie](#)



[Logowanie](#) [Rejestracja](#) [pl](#)

Newsletter

zapisz się

Naukowy styl życia

Nauka i biznes

- [Nowe technologie](#)
- [Felieton](#)
- [Tygodnik "Nature"](#)
- [Edukacja](#)
- [Artykuły](#)
- [Przemysł](#)

[Strona główna](#) > [Informacje](#)

Pionierski przeszczep narządów szyi



Lekarze z Centrum Onkologii w Gliwicach przedstawili w poniedziałek szczegóły pierwszego na świecie złożonego przeszczepu narządów szyi. "Na świecie przeprowadzono dotąd dwa podobne zabiegi, ale ten był najbardziej rozległy" - powiedział szef zespołu rekonstrukcyjnego prof. Adam Maciejewski.

37-letni pacjent podziękował zespołowi pod kierownictwem prof. Maciejewskiego, który 11 kwietnia przeprowadził pionierską operację. Przeszczep objął krtań, tchawicę, gardło, przełyk, tarczycę z przytarczycami, struktury mięśniowe oraz powłokę skórą przedniej ściany szyi.

Pacjent na razie mówi z trudem, ale lekarze oceniają, że robi bardzo szybkie postępy. Na razie nie określają terminu wypisu chorego ze szpitala. „Nasz cel w przeciągu najbliższego czasu, to ciągła rehabilitacja, żeby pan Michał normalnie mówił, jadł i oddychał, jak każdy z nas. To było naszym założeniem. Zaskoczyło nas, że tak szybko zaczął oddychać i mówić, musimy go wręcz hamować” - mówił prof. Adam Maciejewski.

37-letni pan Michał zmagają się z chorobami od lat. W 2001 r. przeszedł przeszczep nerki z powodu nefropatii, w związku z tym stale przyjmuje leki immunosupresyjne. W 2006 r. zachorował na ostrą białaczkę szpikową, a w 2009 r. zdiagnozowano u niego zaawansowanego raka krtani. Mężczyzna był leczony radioterapią. Konieczne było usunięcie krtani oraz stała tracheostomia. Nastąpiły powikłania - martwica dolnego gardła i przełyku, rozległa przetoka skórna.

Po nieudanych próbach odtworzenia drogi pokarmowej i zamknięcia przetoki została założona spora gastrostomia, przez którą chory się odżywił. Z powodu braku tarczycy i przytarczyc musiał też stale przyjmować hormony tarczycy i wapń.

W 2013 r. chory po raz pierwszy trafił do Centrum Onkologii w Gliwicach. W 2014 r. lekarze odtworzyli u mężczyzny drogę pokarmową, wykorzystując mikronaczyniowy płat jelitowy. Usunięto gastrostomię, przywracając anatomiczną drogę pokarmową. W 2015 r. zakwalifikowano go do allotransplantacji narządów szyi. Jak tłumaczyli lekarze, ze zabiegiem przemawiał brak cech nawrotu chorób nowotworowych, zła jakość życia oraz fakt, że tak czy inaczej pacjent musiał przyjmować leki przeciwko odrzutom. „Pod tym względem był idealnym kandydatem” - podkreślił prof. Maciejewski.

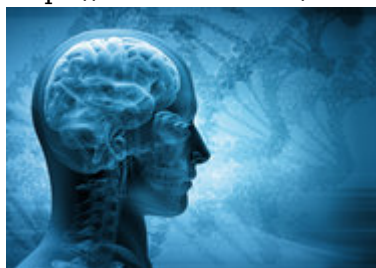
Przeszczep trwał 17 godzin i przebiegł zgodnie z precyzyjnie przygotowanym planem. Lekarze usunęli struktury bliznowate szyi i zaimplantowali przeszczep. Odtworzyli drogi pokarmową i oddechową. Największym zagrożeniem pozostaje odrzut i ryzyko infekcji. Wiadomo, że tarczyca podjęła pracę, dzięki czemu już udało się odstawić część leków.

Prof. Maciejewski dziękował pacjentowi za odwagę, wiarę w zespół lekarzy oraz wytrwałość. Dziękował również rodzinie dawcy; do tych podziękowań dołączył ojciec pana Michała.

Ojciec pacjenta przyznał, że syn jest niezwykle silnym psychicznie człowiekiem. Mimo chorób nie zrezygnował z pracy w biurze, już myśli o powrocie do niej. „Zawsze był bardzo towarzyski. Choroba mu bardzo utrudniała życie towarzyskie, często rezygnował z wyjścia. Myślę, że teraz będzie mógł do niego powrócić” – opowiadał.

Źródło: www.naukawpolsce.pap.pl

<https://laboratoria.net/aktualnosci/23539.html>



13-04-2026

Mity na temat epilepsji

Atak epilepsji nie zawsze przebiega tak samo.



13-04-2026

Marzec był drugim najcieplejszym miesiącem

w Europie

Wynika z danych naukowców unijnego programu obserwacji Ziemi Copernicus.



13-04-2026

Sporadyczne picie dużych ilości alkoholu

Może trzykrotnie zwiększać ryzyko uszkodzenia wątroby.



13-04-2026

W nagłych przypadkach ChatGPT Health często uspokaja

Zamiast zalecać szukanie pomocy.



13-04-2026

Dieta bogata w warzywa i owoce zmniejsza ryzyko demencji nawet u...

Sugerują badania opublikowane przez pismo „Neurology”.



13-04-2026

[Nie kompromitujcie nas, czyli jak chronić dane biometryczne](#)

Naukowiec przewiduje, czy w przyszłości uda się utrudnić kradzieże.



13-04-2026

[Ruszyła Akademia Energii Jądrowej](#)

Pilotażowy program edukacyjny Polskich Elektrowni Jądrowych.



13-04-2026

[Neurolog w Światowym Dniu Choroby Parkinsona](#)

Chorych będzie coraz więcej

Informacje dnia: [Mity na temat epilepsji](#) [Marzec był drugim najcieplejszym miesiącem w Europie](#) [Sporadyczne picie dużych ilości alkoholu](#) [W nagłych przypadkach ChatGPT Health często uspokaja](#) [Dieta bogata w warzywa i owoce zmniejsza ryzyko demencji nawet u seniorów](#) [Nie kompromitujcie nas, czyli jak chronić dane biometryczne](#) [Mity na temat epilepsji](#) [Marzec był drugim najcieplejszym miesiącem w Europie](#) [Sporadyczne picie dużych ilości alkoholu](#) [W nagłych przypadkach ChatGPT Health często uspokaja](#) [Dieta bogata w warzywa i owoce zmniejsza ryzyko demencji nawet u](#)

[seniorów](#) [Nie kompromitujcie nas, czyli jak chronić dane biometryczne](#) [Mity na temat epilepsji](#)
[Marzec był drugim najcieplejszym miesiącem w Europie](#) [Sporadyczne picie dużych ilości alkoholu](#) [W](#)
[nagłych przypadkach](#) [ChatGPT Health często uspokaja](#) [Dieta bogata w warzywa i owoce zmniejsza](#)
[ryzyko demencji nawet u seniorów](#) [Nie kompromitujcie nas, czyli jak chronić dane biometryczne](#)

Partnerzy