

[Akceptuje](#)

W ramach naszej witryny stosujemy pliki cookies w celu świadczenia państwu usług na najwyższym poziomie, w tym w sposób dostosowany do indywidualnych potrzeb. Korzystanie z witryny bez zmiany ustawień dotyczących cookies oznacza, że będą one zamieszczone w Państwa urządzeniu końcowym. Możecie Państwo dokonać w każdym czasie zmiany ustawień dotyczących cookies. Więcej szczegółów w naszej [Polityce Prywatności](#)

[Portal](#) [Informacje](#) [Katalog firm](#) [Praca](#) [Szkolenia](#) [Wydarzenia](#) [Porównania międzylaboratoryjne](#)
[Kontakt](#)



[Laboratoria](#)
[.net](#)
[Innowacje](#)
[Nauka](#)
[Technologie](#)



[Logowanie](#) [Rejestracja](#) [pl](#)

Newsletter

zapisz się

Naukowy styl życia

Nauka i biznes

- [Nowe technologie](#)
- [Felieton](#)
- [Tygodnik "Nature"](#)
- [Edukacja](#)
- [Artykuły](#)
- [Przemysł](#)

[Strona główna](#) > [Informacje](#)

WHO: najnowsze dane epidemiczne w Europie są bardzo niepokojące

Dyrektor regionalny Światowej Organizacji Zdrowia (WHO) na Europę Hans Kluge ostrzegł w czwartek, na nadzwyczajnym spotkaniu ministrów zdrowia w Kopenhadze poświęconym

prognozą przed sezonem zimowym, że najnowsze dane dotyczące epidemii Covid-19 są bardzo niepokojące.

Jak podkreślił w swoim oświadczeniu, w tym tygodniu w Europie odnotowano najwyższą tygodniową zachorowalność na Covid-19 od początku pandemii, z ponad 1,5 mln przypadków zgłoszonych w ciągu ostatnich siedmiu dni. Całkowita liczba potwierdzonych przypadków wzrosła z 7 do 9 mln w ciągu zaledwie 14 dni, a w czwartek Europa przekroczyła próg 10 mln przypadków.

W znacznej większości krajów europejskich obserwuje się bardzo wysoką częstotliwość zakażeń w ostatnich dwóch tygodniach, wynoszącą ponad 200 przypadków na 100 tys. mieszkańców - przypomniał Kluge. Hospitalizacje wzrosły do poziomu niewidzianego od wiosny (ponad 10 na 100 tys. mieszkańców w jednej trzeciej krajów w Europie). Śmiertelność również gwałtownie wzrosła (32-procentowy wzrost w całym regionie w zeszłym tygodniu).

Wirus powrócił do starszych i zagrożonych grup, a wyłączność młodzieży na udział w rozprzestrzenianiu się go już nie jest aktualna - ostrzegł Kluge.

Według niego zasadniczym pytaniem, które zadaje sobie wiele krajów, jest to, czy wprowadzić lockdown, czy nie, i kiedy to stanie się konieczne.

Dyrektor regionalny WHO podkreślił, że lockdown wprowadzony na początku roku ograniczył transmisję zakażeń i zapewnił systemowi opieki zdrowotnej bardzo potrzebną przestrzeń do odzyskania mocy, aby mógł obsługiwać ciężkie przypadki Covid-19 i świadczyć podstawowe usługi zdrowotne.

Jednak uważa on, że całkowity lockdown będzie powodował wzrost zapotrzebowania na opiekę psychiatryczną, wywoła wzrost przemocy i zmniejszy liczbę hospitalizacji z powodu chorób przewlekłych, prowadząc do przedwczesnych śmierci. Lockdown ma też negatywny wpływ na gospodarkę i dlatego jest on rozwiązaniem ostatecznym - ocenił Kluge.

Zwrócił uwagę na konieczność bardzo ważnych zachowań ratujących życie; jak wskazał, systematyczne noszenie masek może uratować do 1 lutego przyszłego roku życie 266 tys. osób w 53 europejskich państwach.

Dane statystyczne sugerują też według niego, że zachęcanie ludzi do pracy w domu, tam gdzie to możliwe, ograniczanie dużych zgromadzeń i zamykanie miejsc, w których ludzie się zbierają, może znacznie przyczynić się do zachowania życia i środków do życia.

WHO uważa też, że dzieci i młodzież nie są głównymi czynnikami powodującymi transmisję koronawirusa. Dlatego zamykanie szkół nie jest uważane za główny skuteczny środek i nadal powinno być działaniem ostatecznym.

Podczas gdy w marcu czynnikami ograniczającymi były oddziały intensywnej terapii, respiratory i sprzęt ochrony osobistej, dziś największym problemem jest personel medyczny - zaznaczył Kluge. Pracownicy służby zdrowia są wyczerpani, a ludzie się wypalają. W tej sytuacji dbałość o nich musi być traktowana jego zdaniem priorytetowo.

Źródło: pap.pl

<https://laboratoria.net/aktualnosci/30088.html>



12-05-2026

[Ruszyła IV edycja konkursu Pomosty Przyszłości](#)

Najlepsze pomysły łączące naukę z biznesem.



12-05-2026

[Kleszcz to tylko pośrednik](#)

Krętki Borrelia to częściowo „prezent” od gryzoni i ptaków



12-05-2026

[Jak rower zmienił świat](#)

Od drewnianej „maszyny biegowej” do emancypacji robotników i kobiet



12-05-2026

Polacy opracowują aparaturę dla teleskopów europejskiej misji...

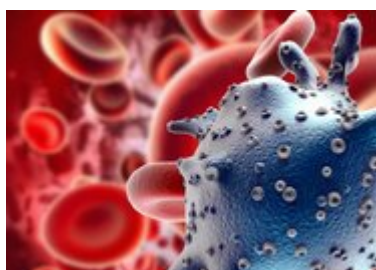
Utworzą obserwatorium do badania fal grawitacyjnych.



12-05-2026

Badanie: portale społecznościowe nie chronią przed samotnością

Samotność ma liczne negatywne skutki zdrowotne.



12-05-2026

Norowirusy - biegunka brudnych rąk

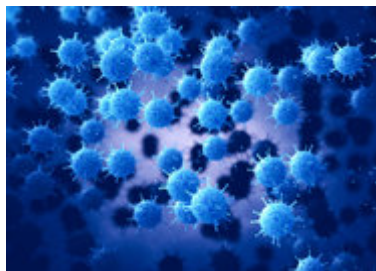
Przenoszone drogą pokarmową norowirusy wywołują gwałtowne wymioty.



12-05-2026

Rak nie jest wskazaniem do przedwczesnego rozwiązania ciąży

W czasie ciąży można bezpiecznie prowadzić odpowiednie leczenie onkologiczne.



12-05-2026

Zakażenia w chirurgii to coraz większy problem

Konieczne jest wdrożenie skutecznego systemu opieki nad pacjentem.

Informacje dnia: [Ruszyła IV edycja konkursu Pomosty Przyszłości Kleszcz to tylko pośrednik Jak rower zmienił świat Polacy opracowują aparaturę dla teleskopów europejskiej misji kosmicznej](#) [Badanie: portale społecznościowe nie chronią przed samotnością](#) [Norowirusy - biegunka brudnych rąk](#) [Ruszyła IV edycja konkursu Pomosty Przyszłości Kleszcz to tylko pośrednik Jak rower zmienił świat Polacy opracowują aparaturę dla teleskopów europejskiej misji kosmicznej](#) [Badanie: portale społecznościowe nie chronią przed samotnością](#) [Norowirusy - biegunka brudnych rąk](#) [Ruszyła IV edycja konkursu Pomosty Przyszłości Kleszcz to tylko pośrednik Jak rower zmienił świat Polacy opracowują aparaturę dla teleskopów europejskiej misji kosmicznej](#) [Badanie: portale społecznościowe nie chronią przed samotnością](#) [Norowirusy - biegunka brudnych rąk](#)

Partnerzy