

### [Akceptuje](#)

W ramach naszej witryny stosujemy pliki cookies w celu świadczenia państwu usług na najwyższym poziomie, w tym w sposób dostosowany do indywidualnych potrzeb. Korzystanie z witryny bez zmiany ustawień dotyczących cookies oznacza, że będą one zamieszczone w Państwa urządzeniu końcowym. Możecie Państwo dokonać w każdym czasie zmiany ustawień dotyczących cookies. Więcej szczegółów w naszej [Polityce Prywatności](#)

[Portal](#) [Informacje](#) [Katalog firm](#) [Praca](#) [Szkolenia](#) [Wydarzenia](#) [Porównania międzylaboratoryjne](#)  
[Kontakt](#)



**[Laboratoria](#)**  
**[.net](#)**  
**[Innowacje](#)**  
**[Nauka](#)**  
**[Technologie](#)**



[Logowanie](#) [Rejestracja](#) [pl](#)

Newsletter

zapisz się

Naukowy styl życia

Nauka i biznes

- [Nowe technologie](#)
- [Felieton](#)
- [Tygodnik "Nature"](#)
- [Edukacja](#)
- [Artykuły](#)
- [Przemysł](#)

[Strona główna](#) > [Informacje](#)

## Osoby po COVID-19 odczuwają pogorszenie zdolności poznawczych

Część osób chorujących na COVID-19 po wyzdrowieniu odczuwa znaczne pogorszenie zdolności poznawczych, jakby ich mózg postarzał się nawet o 10 lat - twierdzą badacze

**Imperial College Londyn. Część specjalistów uważa jednak, że takie sugestie są przedwczesne, a niekorzystne zmiany w mózgu mogą być przejściowe.**

Badania, o których napisał portal medyczny MedRxiv, prowadzone były wśród ponad 84 tys. osób. Sprawdzano w nich, jak zdolności poznawcze ludzi pogarszają się wraz z wiekiem, ale przy okazji analizowano, jaki wpływ na to ma COVID-19. Wykorzystano testy sprawdzające zdolności umysłowe, jakie rutynowo stosowane są osób podejrzewanych o demencję. Analizuje się w nich umiejętności zapamiętywania i rozwiązywania zdań.

Główny autor badań dr Adam Hampshire z Imperial College Londyn twierdzi, że u niektórych osób, które przeszły COVID-19 i nie wykazywały już żadnych objawów, w ciągu kilku miesięcy wykryto znaczne pogorszenie zdolności intelektualnych. Jego zdaniem deficyty poznawcze tych pacjentów były takie, jakby ich mózg postarzał się o 10 lat.

Jednak nie wszyscy badacze zgadzają się z tak daleko idącymi wnioskami. Prof. Joanna Wardlaw z Edinburgh University zwraca uwagę w wypowiedzi dla Reutersa, że wnioski te są przedwczesne. Nie wiemy czy pogorszenie zdolności intelektualnych u pacjentów z COVID-19 będzie się utrzymywało w dłuższym okresie. Po jakimś czasie może się ono przecież poprawić. Poza tym zdolności tych nie badano wcześniej, jeszcze przed chorobą, nie ma zatem pewności, czy powstałe deficyty poznawcze związane są wyłącznie z przebytym zakażeniem.

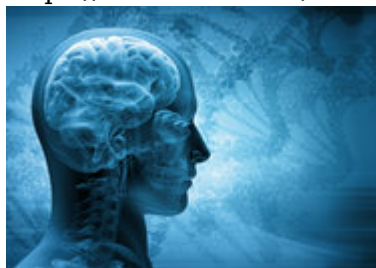
Podobną opinię wyraził prof. Derek Hill z University College London. Jego zdaniem konieczne są dłuższe obserwacje odległych powikłań COVID-19, w tym zdolności poznawczych. Trzeba sprawdzić jak długo ich pogorszenie może się utrzymywać i czy u niektórych chorych mogą być one trwałe.

Prof. Krzysztof Simon, kierownik Kliniki Chorób Zakaźnych i Hepatologii Uniwersytetu Medycznego we Wrocławiu twierdzi, że koronawirusy SARS-CoV-2 atakują górne drogi oddechowe i płuca, ale przede wszystkim powodują zapalenie śródbłonna naczyń. Skutkiem tego jest większa skłonność do zakrzepów i zatorowość. Specjalista mówił o tym podczas niedawnego posiedzenia Parlamentarnego Zespołu ds. Dzieci.

Jednym z powikłań COVID-19 może być udar mózgu, jaki obserwuje się u niektórych chorych. Można też podejrzewać, że czasami dochodzi do niedokrwienia mózgu, co może być związane również ze zniszczeniem płuc i niedotlenieniem organizmu.

Źródło: pap.pl

<https://laboratoria.net/aktualnosci/30100.html>



13-04-2026

## **[Mity na temat epilepsji](#)**

Atak epilepsji nie zawsze przebiega tak samo.



13-04-2026

## **Marzec był drugim najcieplejszym miesiącem w Europie**

Wynika z danych naukowców unijnego programu obserwacji Ziemi Copernicus.



13-04-2026

## **Sporadyczne picie dużych ilości alkoholu**

Może trzykrotnie zwiększać ryzyko uszkodzenia wątroby.



13-04-2026

## **W nagłych przypadkach ChatGPT Health często uspokaja**

Zamiast zalecać szukanie pomocy.



13-04-2026

## **Dieta bogata w warzywa i owoce zmniejsza ryzyko demencji nawet u...**

Sugerują badania opublikowane przez pismo „Neurology”.



13-04-2026

## **Nie kompromitujcie nas, czyli jak chronić dane biometryczne**

Naukowiec przewiduje, czy w przyszłości uda się utrudnić kradzieże.



13-04-2026

## **Ruszyła Akademia Energii Jądrowej**

Pilotażowy program edukacyjny Polskich Elektrowni Jądrowych.



13-04-2026

## Neurolog w Światowym Dniu Choroby Parkinsona

Chorych będzie coraz więcej

**Informacje dnia:** [Mity na temat epilepsji](#) [Marzec był drugim najcieplejszym miesiącem w Europie](#) [Sporadyczne picie dużych ilości alkoholu](#) [W nagłych przypadkach ChatGPT Health często uspokaja](#) [Dieta bogata w warzywa i owoce zmniejsza ryzyko demencji nawet u seniorów](#) [Nie kompromitujcie nas, czyli jak chronić dane biometryczne](#) [Mity na temat epilepsji](#) [Marzec był drugim najcieplejszym miesiącem w Europie](#) [Sporadyczne picie dużych ilości alkoholu](#) [W nagłych przypadkach ChatGPT Health często uspokaja](#) [Dieta bogata w warzywa i owoce zmniejsza ryzyko demencji nawet u seniorów](#) [Nie kompromitujcie nas, czyli jak chronić dane biometryczne](#) [Mity na temat epilepsji](#) [Marzec był drugim najcieplejszym miesiącem w Europie](#) [Sporadyczne picie dużych ilości alkoholu](#) [W nagłych przypadkach ChatGPT Health często uspokaja](#) [Dieta bogata w warzywa i owoce zmniejsza ryzyko demencji nawet u seniorów](#) [Nie kompromitujcie nas, czyli jak chronić dane biometryczne](#)

**Partnerzy**