

### [Akceptuję](#)

W ramach naszej witryny stosujemy pliki cookies w celu świadczenia państwu usług na najwyższym poziomie, w tym w sposób dostosowany do indywidualnych potrzeb. Korzystanie z witryny bez zmiany ustawień dotyczących cookies oznacza, że będą one zamieszczone w Państwa urządzeniu końcowym. Możecie Państwo dokonać w każdym czasie zmiany ustawień dotyczących cookies. Więcej szczegółów w naszej [Polityce Prywatności](#)

[Portal](#) [Informacje](#) [Katalog firm](#) [Praca](#) [Szkolenia](#) [Wydarzenia](#) [Porównania międzylaboratoryjne](#)  
[Kontakt](#)



[Laboratoria](#)  
[.net](#)  
[Innowacje](#)  
[Nauka](#)  
[Technologie](#)



[Logowanie](#) [Rejestracja](#) [pl](#)

Newsletter

zapisz się

Naukowy styl życia

Nauka i biznes

- [Nowe technologie](#)
- [Felieton](#)
- [Tygodnik "Nature"](#)
- [Edukacja](#)
- [Artykuły](#)
- [Przemysł](#)

[Strona główna](#) > [Informacje](#)

## Utrata węchu częstsza w łagodnym COVID-19

**Aż 86 proc. pacjentów z łagodnym COVID-19 ma zaburzenia węchu; w umiarkowanie ciężkich i ciężkich przypadkach jest to mniej niż 10 proc. - informuje pismo "Journal of Internal Medicine". Jedynie u 5 proc. pacjentów węch nie wraca do normy po pół roku.**

Jak przypominają autorzy pracy, zaburzenia lub utrata węchu są jednym z najczęstszych objawów COVID-19. Wcześniejsze prace sugerowały, że utrata węchu dotyczy ok. 70 proc. pacjentów łagodnie przechodzących infekcję.

Najnowsze badanie (<https://onlinelibrary.wiley.com/doi/10.1111/joim.13209>) zostało przeprowadzone przez naukowców z Francji, Belgii i Włoch pod kierunkiem prof. Svena Sausseza z Uniwersytetu w Mons (Belgia). Objęto nim 2581 pacjentów leczonych na COVID-19 w 18 europejskich szpitalach między 22 marca a 3 czerwca 2020 r. Aż 85 proc. z nich łagodnie przechodziło COVID-19, u 4,3 proc. stwierdzono umiarkowanie ciężki przebieg infekcji, a u 10,7 proc. - ciężki lub bardzo ciężki przebieg.

Wśród łagodnie przechodzących COVID-19 niemal 86 proc. (85,9 proc.) uznało, że ma utratę (anosmia) lub zaburzenie węchu (hiposmia). W grupie przechodzącej COVID-19 umiarkowanie ciężko odsetek ten wyniósł 4,5 proc., a w grupie przechodzącej go ciężko lub bardzo ciężko - 6,9 proc.

Zaburzenia zmysłu węchu utrzymywały się średnio przez 21,6 dnia. Ponad jedna trzecia chorych odzyskała węch w ciągu dwóch tygodni. Wśród osób, które stwierdziły u siebie subiektywnie utratę lub zaburzenie węchu i dotrwały do końca badania - 24,1 proc. nie odnotowało powrotu sprawności węchowej jeszcze 60 dni po wystąpieniu zaburzeń.

Podczas badania 233 pacjentów przeszło również obiektywną ocenę zaburzeń węchu (przy pomocy testu Sniffin' Sticks). W tych testach utratę lub zaburzenia węchu wykazano u 54,7 proc. pacjentów łagodnie przechodzących COVID-19 oraz u 36,6 proc. pacjentów ze średnimi i ciężkimi postaciami infekcji. Badacze podkreślają jednak, że ze względu na opóźnienia w wykonywaniu testów (2-3 tygodniowe), ich wyniki mogą być zaniżone. Po 60 dniach 15,3 proc. tych chorych nie odzyskało sprawności węchowej, a po pół roku odsetek ten wynosił 4,7 proc.

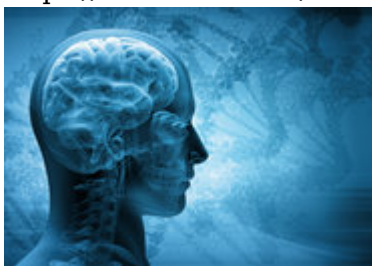
Analiza wykazała również, że zaburzenia węchu częściej mogą występować u młodych pacjentów.

Jak spekulują naukowcy, częstsze występowanie zaburzeń węchu u pacjentów łagodnie przechodzących COVID-19 można tłumaczyć ogólnie różnicami w reakcji układu odporności na wirusa. Chorzy z łagodną infekcją mogą mieć lepszą miejscową reakcję układu odporności (w górnych drogach oddechowych), np. dzięki produkcji większej ilości przeciwciał typu IgA, co ogranicza szerzenie się wirusa w organizmie. Infekcja ma łagodniejszą postać, gdyż reakcja zapalna jest ograniczona miejscowo, a jednocześnie czynność komórek węchowych zostaje silniej zakłócona, ponieważ posiadają one receptory pozwalające wiązać się wirusowi SARS-CoV-2 z powierzchnią komórek gospodarza i wnikać do nich (białka ACE2 i TMPRSS2).

Pacjenci różnią się pod względem ilości tych białek w komórkach - u niektórych komórki węchowe produkują więcej ACE2 i TMPRSS2, dlatego zaburzenia węchu mogą się u nich utrzymywać dłużej. Regeneracja komórek węchowych jest możliwa, ale może zająć kilka miesięcy, podkreślają naukowcy.

Źródło: pap.pl

<https://laboratoria.net/aktualnosci/30239.html>



13-04-2026

## [Mity na temat epilepsji](#)

Atak epilepsji nie zawsze przebiega tak samo.



13-04-2026

## [Marzec był drugim najcieplejszym miesiącem w Europie](#)

Wynika z danych naukowców unijnego programu obserwacji Ziemi Copernicus.



13-04-2026

## [Sporadyczne picie dużych ilości alkoholu](#)

Może trzykrotnie zwiększać ryzyko uszkodzenia wątroby.



13-04-2026

## [W nagłych przypadkach ChatGPT Health często uspokaja](#)

Zamiast zalecać szukanie pomocy.



13-04-2026

## **Dieta bogata w warzywa i owoce zmniejsza ryzyko demencji nawet u...**

Sugerują badania opublikowane przez pismo „Neurology”.



13-04-2026

## **Nie kompromitujcie nas, czyli jak chronić dane biometryczne**

Naukowiec przewiduje, czy w przyszłości uda się utrudnić kradzieże.



13-04-2026

## **Ruszyła Akademia Energii Jądrowej**

Pilotażowy program edukacyjny Polskich Elektrowni Jądrowych.



13-04-2026

## Neurolog w Światowym Dniu Choroby Parkinsona

Chorych będzie coraz więcej

**Informacje dnia:** [Mity na temat epilepsji](#) [Marzec był drugim najcieplejszym miesiącem w Europie](#) [Sporadyczne picie dużych ilości alkoholu](#) [W nagłych przypadkach ChatGPT Health często uspokaja](#) [Dieta bogata w warzywa i owoce zmniejsza ryzyko demencji nawet u seniorów](#) [Nie kompromitujcie nas, czyli jak chronić dane biometryczne](#) [Mity na temat epilepsji](#) [Marzec był drugim najcieplejszym miesiącem w Europie](#) [Sporadyczne picie dużych ilości alkoholu](#) [W nagłych przypadkach ChatGPT Health często uspokaja](#) [Dieta bogata w warzywa i owoce zmniejsza ryzyko demencji nawet u seniorów](#) [Nie kompromitujcie nas, czyli jak chronić dane biometryczne](#) [Mity na temat epilepsji](#) [Marzec był drugim najcieplejszym miesiącem w Europie](#) [Sporadyczne picie dużych ilości alkoholu](#) [W nagłych przypadkach ChatGPT Health często uspokaja](#) [Dieta bogata w warzywa i owoce zmniejsza ryzyko demencji nawet u seniorów](#) [Nie kompromitujcie nas, czyli jak chronić dane biometryczne](#)

**Partnerzy**