

[Akceptuje](#)

W ramach naszej witryny stosujemy pliki cookies w celu świadczenia państwu usług na najwyższym poziomie, w tym w sposób dostosowany do indywidualnych potrzeb. Korzystanie z witryny bez zmiany ustawień dotyczących cookies oznacza, że będą one zamieszczone w Państwa urządzeniu końcowym. Możecie Państwo dokonać w każdym czasie zmiany ustawień dotyczących cookies. Więcej szczegółów w naszej [Polityce Prywatności](#)

[Portal](#) [Informacje](#) [Katalog firm](#) [Praca](#) [Szkolenia](#) [Wydarzenia](#) [Porównania międzylaboratoryjne](#)
[Kontakt](#)



[Laboratoria](#)
[.net](#)
[Innowacje](#)
[Nauka](#)
[Technologie](#)



[Logowanie](#) [Rejestracja](#) [pl](#)

Newsletter

zapisz się

Naukowy styl życia

Nauka i biznes

- [Nowe technologie](#)
- [Felieton](#)
- [Tygodnik "Nature"](#)
- [Edukacja](#)
- [Artykuły](#)
- [Przemysł](#)

[Strona główna](#) > [Informacje](#)

Drapanie jako miara swędzenia

Inteligentny czujnik pozwala ocenić, jak bardzo swędzenie dokucza pacjentowi na podstawie tego, jak bardzo się on drapie - informuje pismo "Science Advances".

Swędzenie jest związane z wieloma chorobami (na przykład wątroby) i samo w sobie może być poważnym problemem, ale zdiagnozowanie przewlekłego świądu jest trudne, ponieważ nie ma obiektywnego sposobu na zmierzenie jego odczuwania.

Steve Xu z Northwestern University w Illinois (USA) i jego współpracownicy stworzyli miękki, wodoodporny czujnik mający pozwolić na ocenę nasilenia świądu. Czujnik jest przyklejany do grzbietu dłoni dominującej ręki człowieka (czyli zwykle do prawej). Rejestruje ruchy związane z drapaniem oraz fale dźwiękowe, jakie wytwarzają przesuwające się po skórze paznokcie.

Wcześniejsze próby rejestracji drapania nie były w stanie odróżnić przypominającego drapanie się ruchu wykonywanego w powietrzu od prawdziwego drapania skóry. Nowy czujnik to potrafi.

Swój wynalazek Xu nazywa „inteligentnym plastrem”. Można go nosić przez siedem dni, zanim będzie wymagał ponownego naładowania. Do określania, kiedy ludzie się drapią wykorzystywany jest algorytm uczenia maszynowego, wyszkolony dzięki pomocy 10 zdrowych mężczyzn i kobiet.

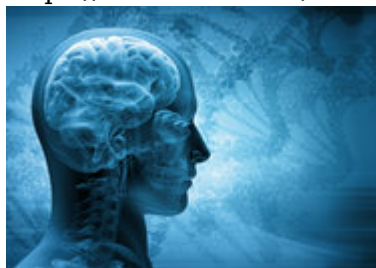
Dalsze testy czujnika zostały przeprowadzone na grupie dwóch mężczyzn i dziewięciu kobiet w wieku od czterech do 24 lat. Wszystkie te osoby miały egzemę, stan, który powoduje intensywne swędzenie, a w przypadku dzieci u około 60 proc. prowadzi do chronicznych zaburzeń snu.

Działanie algorytmu zostało porównane z nagraniami z kamer na podczerwień, które w nocy obserwowały uczestników badań (z założonymi czujnikami). Oceny swędzenia pokrywały się w 99 proc. przypadków.

Zdaniem specjalistów nowy czujnik będzie szczególnie przydatny w diagnozowaniu małych dzieci, które nie potrafią się jeszcze dobrze wypowiadać. Można go używać w warunkach domowych - dzięki połączeniu bezprzewodowemu wszystkie dane trafiają bezpośrednio do komputera lekarza. Może również znaleźć zastosowanie w ocenie skuteczności leczenia i podczas projektowania leków.

Źródło: pap.pl

<https://laboratoria.net/aktualnosci/30522.html>



13-04-2026

[Mity na temat epilepsji](#)

Atak epilepsji nie zawsze przebiega tak samo.



13-04-2026

Marzec był drugim najcieplejszym miesiącem w Europie

Wynika z danych naukowców unijnego programu obserwacji Ziemi Copernicus.



13-04-2026

Sporadyczne picie dużych ilości alkoholu

Może trzykrotnie zwiększać ryzyko uszkodzenia wątroby.



13-04-2026

W nagłych przypadkach ChatGPT Health często uspokaja

Zamiast zalecać szukanie pomocy.



13-04-2026

Dieta bogata w warzywa i owoce zmniejsza ryzyko demencji nawet u...

Sugerują badania opublikowane przez pismo „Neurology”.



13-04-2026

Nie kompromitujcie nas, czyli jak chronić dane biometryczne

Naukowiec przewiduje, czy w przyszłości uda się utrudnić kradzieże.



13-04-2026

Ruszyła Akademia Energii Jądrowej

Pilotażowy program edukacyjny Polskich Elektrowni Jądrowych.



13-04-2026

Neurolog w Światowym Dniu Choroby Parkinsona

Chorych będzie coraz więcej

Informacje dnia: [Mity na temat epilepsji](#) [Marzec był drugim najcieplejszym miesiącem w Europie](#) [Sporadyczne picie dużych ilości alkoholu](#) [W nagłych przypadkach ChatGPT Health często uspokaja](#) [Dieta bogata w warzywa i owoce zmniejsza ryzyko demencji nawet u seniorów](#) [Nie kompromitujcie nas, czyli jak chronić dane biometryczne](#) [Mity na temat epilepsji](#) [Marzec był drugim najcieplejszym miesiącem w Europie](#) [Sporadyczne picie dużych ilości alkoholu](#) [W nagłych przypadkach ChatGPT Health często uspokaja](#) [Dieta bogata w warzywa i owoce zmniejsza ryzyko demencji nawet u seniorów](#) [Nie kompromitujcie nas, czyli jak chronić dane biometryczne](#) [Mity na temat epilepsji](#) [Marzec był drugim najcieplejszym miesiącem w Europie](#) [Sporadyczne picie dużych ilości alkoholu](#) [W nagłych przypadkach ChatGPT Health często uspokaja](#) [Dieta bogata w warzywa i owoce zmniejsza ryzyko demencji nawet u seniorów](#) [Nie kompromitujcie nas, czyli jak chronić dane biometryczne](#)

Partnerzy