

[Akceptuję](#)

W ramach naszej witryny stosujemy pliki cookies w celu świadczenia państwu usług na najwyższym poziomie, w tym w sposób dostosowany do indywidualnych potrzeb. Korzystanie z witryny bez zmiany ustawień dotyczących cookies oznacza, że będą one zamieszczone w Państwa urządzeniu końcowym. Możecie Państwo dokonać w każdym czasie zmiany ustawień dotyczących cookies. Więcej szczegółów w naszej [Polityce Prywatności](#)

[Portal](#) [Informacje](#) [Katalog firm](#) [Praca](#) [Szkolenia](#) [Wydarzenia](#) [Porównania międzylaboratoryjne](#)
[Kontakt](#)



[Laboratoria](#)
[.net](#)
[Innowacje](#)
[Nauka](#)
[Technologie](#)



[Logowanie](#) [Rejestracja](#) [pl](#)

Newsletter

zapisz się

Naukowy styl życia

Nauka i biznes

- [Nowe technologie](#)
- [Felieton](#)
- [Tygodnik "Nature"](#)
- [Edukacja](#)
- [Artykuły](#)
- [Przemysł](#)

[Strona główna](#) > [Informacje](#)

Palacze znacznie bardziej narażeni na ciężki przebieg COVID-19

Palenie papierosów o 80 proc. zwiększa ryzyko ciężkiego przebiegu COVID-19 oraz zgonu - wykazały pierwsze badania, jakie odnośnie tego zagadnienia przeprowadzono metodą tzw.

randomizacji Mendla.

Z niektórych obserwacji w początkowym okresie pandemii wynikało, że palacze papierosów rzadziej trafiali do szpitala z powodu COVID-19. Z innych ustaleń wynikało jednak, że nałóg ten jest czynnikiem ryzyka ciężkiego przebiegu tej choroby. Teraz już wiemy, że badania obserwacyjne były błędne.

Wskazują na to najnowsze badania opublikowane na łamach pisma „Thorax” (<https://thorax.bmj.com/content/early/2021/09/12/thoraxjnl-2021-217080>). Ich autorami są brytyjscy specjaliści z Royal College of Physicians. Przeprowadzono je metodą tzw. randomizacji Mendla, polegającej na tym, że poza obserwacjami uwzględniono w nich również czynnik genetyczny.

Przeanalizowano dane ponad 421 tys. pacjentów, zgromadzone od stycznia do sierpnia 2020 r. w UK Biobank (wcześniej przebadanych pod względem genetycznym). Pod uwagę wzięto okres od stycznia do sierpnia 2020 r. W tym czasie test PCR na obecność koronawirusa SARS-CoV-2 wykonano u 13 446 tych pacjentów. U 1649 osób wykryto zakażenie, 968 chorych wymagało leczenia szpitalnego, a 444 zmarło.

Większość osób badanych (59 proc.) nigdy nie paliła papierosów, 37 proc. pozbyło się nałogu, a 4 proc. było nadal uzależnionych od tytoniu. 71 proc. palaczy wypalało od 1 do 19 papierosów dziennie, a 29 proc. – co najmniej 20 papierosów. Wyliczono, że w całej tej grupie osób obecnie palących papierosy ryzyko ciężkiego przebiegu COVID-19 oraz zgonu było o 80 proc. większe w porównaniu do pozostałych pacjentów.

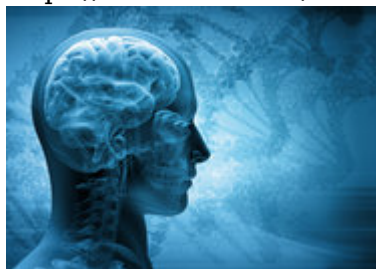
Brytyjscy badacze przeanalizowali też, czy same predyspozycje genetyczne do palenia tytoniu mogą być czynnikiem ryzyka COVID-19. W tym przypadku wzięto pod uwagę 281 105 przebadanych pod względem genetycznym mieszkańców Anglii. Okazało się, że predyspozycje genetyczne do palenia papierosów również znacznie zwiększają ryzyko zakażenia koronawirusem, a w razie infekcji bardziej narażają na ciężki przebieg COVID-19 wymagający hospitalizacji.

„Podejrzenie, że palenie tytoniu może chronić przed COVID-19 nie miało żadnych podstaw” – podkreślają w komentarzu do badań dr Anthony Laverty i dr Christopher Millety z Imperial College London.

„Nasze badania przekonują, że palenie papierosów zwiększa ryzyko COVID-19 podobnie jak chorób serca oraz różnego typu nowotworów” – zaznacza główny autor opracowania dr Ashley Clift z Imperial College London. Jego zdaniem pandemia to najlepsza okazja i motywacja, że pozbyć się tego nałogu.

Źródło: pap.pl

<https://laboratoria.net/aktualnosci/30854.html>



13-04-2026

[Mity na temat epilepsji](#)

Atak epilepsji nie zawsze przebiega tak samo.



13-04-2026

[Marzec był drugim najcieplejszym miesiącem w Europie](#)

Wynika z danych naukowców unijnego programu obserwacji Ziemi Copernicus.



13-04-2026

[Sporadyczne picie dużych ilości alkoholu](#)

Może trzykrotnie zwiększać ryzyko uszkodzenia wątroby.



13-04-2026

[W nagłych przypadkach ChatGPT Health często uspokaja](#)

Zamiast zalecać szukanie pomocy.



13-04-2026

Dieta bogata w warzywa i owoce zmniejsza ryzyko demencji nawet u...

Sugerują badania opublikowane przez pismo „Neurology”.



13-04-2026

Nie kompromitujcie nas, czyli jak chronić dane biometryczne

Naukowiec przewiduje, czy w przyszłości uda się utrudnić kradzieże.



13-04-2026

Ruszyła Akademia Energii Jądrowej

Pilotażowy program edukacyjny Polskich Elektrowni Jądrowych.



13-04-2026

Neurolog w Światowym Dniu Choroby Parkinsona

Chorych będzie coraz więcej

Informacje dnia: [Mity na temat epilepsji](#) [Marzec był drugim najcieplejszym miesiącem w Europie](#) [Sporadyczne picie dużych ilości alkoholu](#) [W nagłych przypadkach ChatGPT Health często uspokaja](#) [Dieta bogata w warzywa i owoce zmniejsza ryzyko demencji nawet u seniorów](#) [Nie kompromitujcie nas, czyli jak chronić dane biometryczne](#) [Mity na temat epilepsji](#) [Marzec był drugim najcieplejszym miesiącem w Europie](#) [Sporadyczne picie dużych ilości alkoholu](#) [W nagłych przypadkach ChatGPT Health często uspokaja](#) [Dieta bogata w warzywa i owoce zmniejsza ryzyko demencji nawet u seniorów](#) [Nie kompromitujcie nas, czyli jak chronić dane biometryczne](#) [Mity na temat epilepsji](#) [Marzec był drugim najcieplejszym miesiącem w Europie](#) [Sporadyczne picie dużych ilości alkoholu](#) [W nagłych przypadkach ChatGPT Health często uspokaja](#) [Dieta bogata w warzywa i owoce zmniejsza ryzyko demencji nawet u seniorów](#) [Nie kompromitujcie nas, czyli jak chronić dane biometryczne](#)

Partnerzy