

[Akceptuję](#)

W ramach naszej witryny stosujemy pliki cookies w celu świadczenia państwu usług na najwyższym poziomie, w tym w sposób dostosowany do indywidualnych potrzeb. Korzystanie z witryny bez zmiany ustawień dotyczących cookies oznacza, że będą one zamieszczone w Państwa urządzeniu końcowym. Możecie Państwo dokonać w każdym czasie zmiany ustawień dotyczących cookies. Więcej szczegółów w naszej [Polityce Prywatności](#)

[Portal](#) [Informacje](#) [Katalog firm](#) [Praca](#) [Szkolenia](#) [Wydarzenia](#) [Porównania międzylaboratoryjne](#)
[Kontakt](#)



[Laboratoria](#)
[.net](#)
[Innowacje](#)
[Nauka](#)
[Technologie](#)



[Logowanie](#) [Rejestracja](#) [pl](#)

Newsletter

zapisz się

Naukowy styl życia

Nauka i biznes

- [Nowe technologie](#)
- [Felieton](#)
- [Tygodnik "Nature"](#)
- [Edukacja](#)
- [Artykuły](#)
- [Przemysł](#)

[Strona główna](#) > [Informacje](#)

Pokolenie Alfa postrzega generatywną AI jak autorytet

Dzieci i młodzież najczęściej zadają AI pytania dotyczące teraźniejszości i przyszłości, uznając odpowiedzi za wyrocznie. Prowadzi to do postrzegania jej jak autorytetu i nadania

AI podmiotowości - wskazuje dr Ada Florentyna Pawlak z Uniwersytetu SWPS.

Ekspertka w obszarze antropologii technologii jest członkinią zespołu w Centrum Badań nad Sztuczną Inteligencją i Cyberkomunikacją Uniwersytetu Łódzkiego i współautorką (wraz kierownikiem Centrum dr. hab. Arturem Modlińskim) badań nad zachowaniami internetowymi dzieci i młodzieży. Chcieli oni sprawdzić, jak to, o co dzieci pytają generatywną AI, wiąże się z ich dobrostanem.

Wyniki badań - przeprowadzonych na grupie ponad 400 młodych ludzi w wieku od 9 do 14 lat - wykazały, że młodzi ludzie cierpiący na zaburzenia lękowe lub ogólnie niskie samopoczucie psychiczne często szukają rozwiązań swoich problemów w internecie, wykorzystując do tego również narzędzia generatywnej sztucznej inteligencji.

"Badania wykazały, że dzieci wybierające pytania związane z potrzebami psychicznymi i bezpieczeństwem cechowały się zdecydowanie wyższym poziomem lęku i depresji niż te, które pytały o codzienne czynności i pasje. Z kolei osoby, które wybierały pytania dotyczące miłości i przynależności, miały z reguły większe problemy psychiczne niż grupa w większym stopniu zainteresowana potrzebami fizjologicznymi. Zaobserwowano również, że dzieci próbujące znaleźć u generatywnej sztucznej inteligencji odpowiedzi na pytania związane z miłością i przynależnością oraz te odnoszące się do szacunku i uznania, miały wyraźnie niższy poziom dobrostanu psychicznego niż dzieci chcące spytać o samorealizację i osobiste zainteresowania" - podali naukowcy.

Dodali, że wyniki zostaną wykorzystane do projektowania i testowania systemów konwersacyjnych dla młodych osób, które sygnalizowałyby potencjalne obniżenie ich dobrostanu.

Ponadto - jak powiedziała w rozmowie z serwisem Nauka w Polsce dr Ada Florentyna Pawlak - badanie pokazało, jak przedstawiciele pokolenia Alfa (urodzeni w latach 2010-2024) postrzegają samą sztuczną inteligencję.

"[Generacja Alfa](#) rozpoczyna edukację w dynamicznie zmieniającym się krajobrazie technokulturowym. To pokolenie dorasta w takim transhumanistycznym świecie, często wśród syntetycznych towarzyszy. Coraz częściej wchodzimy bowiem w interakcję z jakimiś agentami o nieokreślonym statusie ontologicznym. Czasem zatracą nam się granice, czy to jest prawdziwy człowiek, czy coś wygenerowanego na wzór człowieka, co zostało wytworzone, aby nas, ludzi, ludzić" - powiedziała ekspertka.

A przez to - dodała - zmienia się postrzeganie takich pojęć jak autentyczność i wiarygodność.

Dlatego też w opisywanym wcześniej badaniu naukowcy sprawdzili również inne kwestie.

"Nasze badanie pokazało też, że dzieci i młodzież z pokolenia Alfa najczęściej zadawali chatbotom pytania dotyczące teraźniejszości albo przyszłości. Pytali też generatywną sztuczną inteligencję nie tylko o fakty, lecz również o opinie dotyczące np. odżywiania, sportu, mody. Zadawali również pytania o przyszłość 'dalekiego zasięgu', np. kto zostanie mistrzem świata w piłce nożnej w kolejnych mistrzostwach albo kto wystąpi na Eurowizji w następnej edycji konkursu. A przecież są to rzeczy, który nie można jeszcze dzisiaj wiedzieć" - podsumowała badaczka.

Jej zdaniem to pokazuje, że młodzi traktują AI jako pewnego rodzaju wyrocznie, obdarzając ją autorytetem. "Pokolenia Milenialsów i starsze po pierwsze traktują sztuczną inteligencję z większą ostrożnością, zazwyczaj wiedząc, że nie jest to wiarygodne źródło informacji. Z drugiej strony, w większości pytamy o coś, co już się wydarzyło, o przeszłość, czyli traktujemy AI trochę jak taką 'Wikipedię 2.0'" - wskazała dr Ada Florentyna Pawlak.

Dodała, że poprzez postrzeganie AI jak autorytetu czy wyroczni nadaje się jej podmiotowość, a to prowadzi do następnych wyzwań. "W naszym badaniu wśród młodych ludzi nie było różnicy między zaufaniem zbudowanym do człowieka a obdarzeniem zaufania sztucznych systemów. Musimy mieć świadomość możliwych skutków tego zjawiska, ponieważ za jakiś czas obdarzenie autorytetem przedstawicieli takich zawodów jak profesor, lekarz czy nauczyciel nie będzie większe niż zaufanie do sztucznej inteligencji" - wskazała.

Wpisują się w to również wyniki z ponownie przeprowadzonego słynnego eksperymentu Milgrama. Tym razem naukowcy z Uniwersytetu SWPS w roli autorytetu wydającego polecenia, zamiast człowieka, obsadzili robota i uzyskali bardzo wysokie poziomy posłuszeństwa - 90 proc. uczestników postępowało zgodnie z wszystkimi wydanymi im instrukcjami

Źródło: pap.pl

<https://laboratoria.net/aktualnosci/32260.html>



12-05-2026

[Ruszyła IV edycja konkursu Pomosty Przyszłości](#)

Najlepsze pomysły łączące naukę z biznesem.



12-05-2026

[Kleszcz to tylko pośrednik](#)

Krętki Borrelia to częściowo „prezent” od gryzoni i ptaków



12-05-2026

Jak rower zmienił świat

Od drewnianej „maszyny biegowej” do emancypacji robotników i kobiet



12-05-2026

Polacy opracowują aparaturę dla teleskopów europejskiej misji...

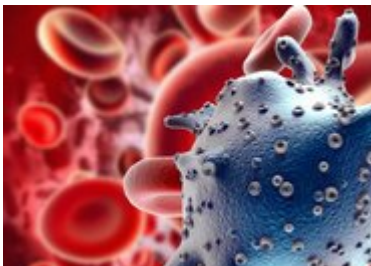
Utworzą obserwatorium do badania fal grawitacyjnych.



12-05-2026

Badanie: portale społecznościowe nie chronią przed samotnością

Samotność ma liczne negatywne skutki zdrowotne.



12-05-2026

Norowirusy - biegunka brudnych rąk

Przenoszone drogą pokarmową norowirusy wywołują gwałtowne wymioty.



12-05-2026

Rak nie jest wskazaniem do przedwczesnego rozwiązania ciąży

W czasie ciąży można bezpiecznie prowadzić odpowiednie leczenie onkologiczne.



12-05-2026

Zakażenia w chirurgii to coraz większy problem

Konieczne jest wdrożenie skutecznego systemu opieki nad pacjentem.

Informacje dnia: [Ruszyła IV edycja konkursu Pomosty Przyszłości Kleszcz to tylko pośrednik Jak rower zmienił świat Polacy opracowują aparaturę dla teleskopów europejskiej misji kosmicznej](#) [Badanie: portale społecznościowe nie chronią przed samotnością](#) [Norowirusy - biegunka brudnych rąk](#) [Ruszyła IV edycja konkursu Pomosty Przyszłości Kleszcz to tylko pośrednik Jak rower zmienił świat Polacy opracowują aparaturę dla teleskopów europejskiej misji kosmicznej](#) [Badanie: portale społecznościowe nie chronią przed samotnością](#) [Norowirusy - biegunka brudnych rąk](#) [Ruszyła IV edycja konkursu Pomosty Przyszłości Kleszcz to tylko pośrednik Jak rower zmienił świat Polacy opracowują aparaturę dla teleskopów europejskiej misji kosmicznej](#) [Badanie: portale społecznościowe nie chronią przed samotnością](#) [Norowirusy - biegunka brudnych rąk](#)

Partnerzy