

[Akceptuje](#)

W ramach naszej witryny stosujemy pliki cookies w celu świadczenia państwu usług na najwyższym poziomie, w tym w sposób dostosowany do indywidualnych potrzeb. Korzystanie z witryny bez zmiany ustawień dotyczących cookies oznacza, że będą one zamieszczone w Państwa urządzeniu końcowym. Możecie Państwo dokonać w każdym czasie zmiany ustawień dotyczących cookies. Więcej szczegółów w naszej [Polityce Prywatności](#)

[Portal](#) [Informacje](#) [Katalog firm](#) [Praca](#) [Szkolenia](#) [Wydarzenia](#) [Porównania międzylaboratoryjne](#)
[Kontakt](#)



[Laboratoria](#)
[.net](#)
[Innowacje](#)
[Nauka](#)
[Technologie](#)

[Logowanie](#) [Rejestracja](#) [pl](#)

Newsletter

zapisz się



Naukowy styl życia

Nauka i biznes

- [Nowe technologie](#)
- [Felieton](#)
- [Tygodnik "Nature"](#)
- [Edukacja](#)
- [Artykuły](#)
- [Przemysł](#)

[Strona główna](#) > [Informacje](#)

W ostatnich 60 latach światowa produkcja żywności stale rosła

W ostatnich 60 latach światowa produkcja żywności stale rosła - wynika z nowych analiz opublikowanych w PLOS ONE. Autorzy badania zastrzegają jednak, że przyszłe

bezpieczeństwo żywności - wobec zwiększania się liczby mieszkańców Ziemi - będzie wyzwaniem.

Według różnych prognoz do roku 2050 Ziemię zamieszkiwać będzie niemal 10 miliardów ludzi. Produkcja rolnicza, która pozwoli wyżywić tę pęczniejącą populację, stanie się kwestią coraz bardziej kluczową. W ostatnich 60 latach duża część wzrostu - jeśli chodzi o produkcję żywności - była pochodną postępu technologicznego - powszechnego rozwoju i wykorzystania nowych odmian roślin uprawnych.

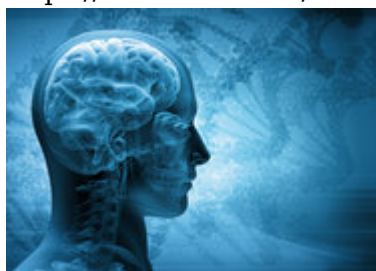
Autorzy części badań sugerują jednak, że wzrost wyhamował, zaś poziom produkcji ustabilizował się. To powinno budzić niepokoje dotyczące przyszłej dostępności żywności, zwłaszcza w krajach rozwijających się i ubogich, a zarazem o największym przyroście naturalnym - sugerują.

W ramach nowego badania naukowcy opracowali wystandaryzowane środki oceny produkcji i wielkości plonów 144 roślin uprawnych, zajmujących 98 proc. ziemi uprawnej na świecie. Środki takie pozwalają badaczom i politykom porównywać produktywność rolniczą w różnych krajach i regionach. Naukowcy stwierdzili, że w ostatnich sześciu dekadach nie doszło do zauważalnego spowolnienia globalnego wzrostu plonów rolniczych. I choć obserwowano spowolnienia wybranych upraw - albo spowolnienia dotyczące regionów czy krajów - to były one kompensowane wzrostem w innych obszarach. Ich odkrycia wskazują na to, że plony zwiększały się w skali roku w tempie odpowiadającym ok. 33 kg pszenicy z hektara.

Wyniki tego badania mogą się wydawać uspokajające z perspektywy globalnego zaopatrzenia w żywność. Naukowcy ostrzegają jednak, że zrównoważona produkcja żywności i dostępność żywności będą stanowić coraz większe wyzwanie dla globalnego bezpieczeństwa żywności. Podkreślają, że te niepokoje nie są bezzasadne zwłaszcza wobec coraz większych zmian klimatu, a także wzrostu zapotrzebowania na żywność z powodu zwiększania się liczby ludzi na świecie i wzrostu dochodów.

Źródło: pap.pl

<https://laboratoria.net/aktualnosci/32326.html>



13-04-2026

Mity na temat epilepsji

Atak epilepsji nie zawsze przebiega tak samo.



13-04-2026

Marzec był drugim najcieplejszym miesiącem w Europie

Wynika z danych naukowców unijnego programu obserwacji Ziemi Copernicus.



13-04-2026

Sporadyczne picie dużych ilości alkoholu

Może trzykrotnie zwiększać ryzyko uszkodzenia wątroby.



13-04-2026

W nagłych przypadkach ChatGPT Health często uspokaja

Zamiast zalecać szukanie pomocy.



13-04-2026

Dieta bogata w warzywa i owoce zmniejsza ryzyko demencji nawet u...

Sugerują badania opublikowane przez pismo „Neurology”.



13-04-2026

Nie kompromitujcie nas, czyli jak chronić dane biometryczne

Naukowiec przewiduje, czy w przyszłości uda się utrudnić kradzieże.



13-04-2026

Ruszyła Akademia Energii Jądrowej

Pilotażowy program edukacyjny Polskich Elektrowni Jądrowych.



13-04-2026

Neurolog w Światowym Dniu Choroby Parkinsona

Chorych będzie coraz więcej

Informacje dnia: [Mity na temat epilepsji](#) [Marzec był drugim najcieplejszym miesiącem w Europie](#) [Sporadyczne picie dużych ilości alkoholu](#) [W nagłych przypadkach ChatGPT Health często uspokaja](#) [Dieta bogata w warzywa i owoce zmniejsza ryzyko demencji nawet u seniorów](#) [Nie kompromitujcie nas, czyli jak chronić dane biometryczne](#) [Mity na temat epilepsji](#) [Marzec był drugim najcieplejszym miesiącem w Europie](#) [Sporadyczne picie dużych ilości alkoholu](#) [W nagłych przypadkach ChatGPT Health często uspokaja](#) [Dieta bogata w warzywa i owoce zmniejsza ryzyko demencji nawet u seniorów](#) [Nie kompromitujcie nas, czyli jak chronić dane biometryczne](#) [Mity na temat epilepsji](#) [Marzec był drugim najcieplejszym miesiącem w Europie](#) [Sporadyczne picie dużych ilości alkoholu](#) [W nagłych przypadkach ChatGPT Health często uspokaja](#) [Dieta bogata w warzywa i owoce zmniejsza ryzyko demencji nawet u seniorów](#) [Nie kompromitujcie nas, czyli jak chronić dane biometryczne](#)

Partnerzy