

[Akceptuje](#)

W ramach naszej witryny stosujemy pliki cookies w celu świadczenia państwu usług na najwyższym poziomie, w tym w sposób dostosowany do indywidualnych potrzeb. Korzystanie z witryny bez zmiany ustawień dotyczących cookies oznacza, że będą one zamieszczone w Państwa urządzeniu końcowym. Możecie Państwo dokonać w każdym czasie zmiany ustawień dotyczących cookies. Więcej szczegółów w naszej [Polityce Prywatności](#)

[Portal](#) [Informacje](#) [Katalog firm](#) [Praca](#) [Szkolenia](#) [Wydarzenia](#) [Porównania międzylaboratoryjne](#)
[Kontakt](#)



[Laboratoria](#)
[.net](#)
[Innowacje](#)
[Nauka](#)
[Technologie](#)



[Logowanie](#) [Rejestracja](#) [pl](#)

Newsletter

zapisz się

Naukowy styl życia

Nauka i biznes

- [Nowe technologie](#)
- [Felieton](#)
- [Tygodnik "Nature"](#)
- [Edukacja](#)
- [Artykuły](#)
- [Przemysł](#)

[Strona główna](#) > [Informacje](#)

Leczenie nadciśnienia zaraz po diagnozie

U pacjentów z nieleczonym lub niekontrolowanym nadciśnieniem tętniczym, którzy rozpoczęli monoterapię przeciwnadciśnieniową w pierwszym miesiącu po diagnozie, prawdopodobieństwo uzyskania kontroli ciśnienia krwi po 6 miesiącach było większe niż u tych, którzy rozpoczęli leczenie później.

Dorośli z nadciśnieniem mają mniej zdarzeń sercowo-naczyniowych, jeśli są kontrolowani w ciągu pierwszych 6 miesięcy od diagnozy - wynika z opublikowanego w kwietniowym numerze Hypertension badania amerykańskich naukowców.

Badaniem objęto 15 422 dorosłych z nowo zdiagnozowanym i nieleczonym nadciśnieniem tętniczym (średni wiek 56 lat; średnie ciśnienie skurczowe 153,3 mm Hg; 55,4 proc. kobiet) w okresie od stycznia 2019 r. do stycznia 2023 r.

„Głównym odkryciem naszego badania jest to, że pacjenci z nieleczonym, niekontrolowanym nadciśnieniem, u których rozpoczęto monoterapię w pierwszym miesiącu po rozpoznaniu nadciśnienia, osiągnęli lepszą kontrolę ciśnienia krwi po 6 miesiącach niż pacjenci, którzy nie byli leczeni w pierwszym miesiącu” - czytamy w opisie artykule.

- Wyniki tego interesującego badania potwierdzają słuszność zalecenia by terapię nadciśnienia tętniczego rozpoczynać zaraz po jego rozpoznaniu. W omawianym badaniu związane to było z lepszą kontrolą ciśnienia tętniczego w trakcie obserwacji - mówi prof. Aleksander Prejbisz kierownik Zakładu Epidemiologii, Prewencji Chorób Układu Krążenia i Promocji Zdrowia w Instytucie Kariologii w Warszawie.

W badaniu skupiono się na leczeniu początkowo monoterapią, ponieważ u większości dorosłych z nadciśnieniem rozpoczyna się leczenie jedną klasą leków przeciwnadciśnieniowych. U pacjentów, u których rozpoczęto monoterapię, często wymagana jest późniejsza intensyfikacja leczenia w celu uzyskania kontroli ciśnienia tętniczego.

- Obowiązujące wytyczne Polskiego Towarzystwa Nadciśnienia Tętniczego i Polskiego Towarzystwa Kardiologicznego z 2024 zalecają rozpoczęcie leczenia farmakologicznego nadciśnienia tętniczego niezwłocznie po potwierdzeniu rozpoznania w pomiarach poza gabinetem lekarskim. Zalecają też, by rozpoczynać terapię od razu od dwóch leków w postaci preparatu złożonego - jedną tabletką, co znacznie ułatwia terapię. Wyniki prezentowanego badania potwierdzają zasadność takiego postępowania - mówi prof. Prejbisz.

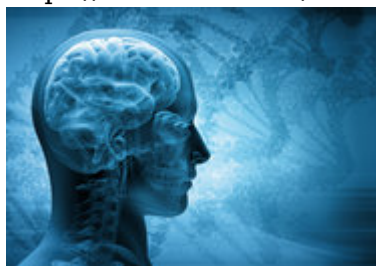
Potwierdzenie niekontrolowanego nadciśnienia tętniczego poprzez wielokrotne pomiary podczas wizyty lekarskiej zwiększa prawdopodobieństwo rozpoczęcia leczenia.

Późniejsze rozpoczęcia leczenia, sprawia, że u wielu pacjentów ciśnienie pozostaje niekontrolowane, a późniejsza intensyfikacja leczenia jest niewystarczająca.

- Nie należy jednak zapominać, że oprócz leczenia farmakologicznego nadciśnienia tętniczego rozpoczynanego niezwłocznie po jego rozpoznaniu, należy wprowadzać zmiany stylu życia kładąc nacisk na zmniejszenie masy ciała, zmniejszenie spożycia soli, ograniczenie spożycia alkoholu i zwiększenie aktywności fizycznej - przypomina hipertensjolog.

Źródło: pap.pl

<https://laboratoria.net/aktualnosci/32471.html>



13-04-2026

[Mity na temat epilepsji](#)

Atak epilepsji nie zawsze przebiega tak samo.



13-04-2026

[Marzec był drugim najcieplejszym miesiącem w Europie](#)

Wynika z danych naukowców unijnego programu obserwacji Ziemi Copernicus.



13-04-2026

[Sporadyczne picie dużych ilości alkoholu](#)

Może trzykrotnie zwiększać ryzyko uszkodzenia wątroby.



13-04-2026

[W nagłych przypadkach ChatGPT Health często uspokaja](#)

Zamiast zalecać szukanie pomocy.



13-04-2026

Dieta bogata w warzywa i owoce zmniejsza ryzyko demencji nawet u...

Sugerują badania opublikowane przez pismo „Neurology”.



13-04-2026

Nie kompromitujcie nas, czyli jak chronić dane biometryczne

Naukowiec przewiduje, czy w przyszłości uda się utrudnić kradzieże.



13-04-2026

Ruszyła Akademia Energii Jądrowej

Pilotażowy program edukacyjny Polskich Elektrowni Jądrowych.



13-04-2026

Neurolog w Światowym Dniu Choroby Parkinsona

Chorych będzie coraz więcej

Informacje dnia: [Mity na temat epilepsji](#) [Marzec był drugim najcieplejszym miesiącem w Europie](#) [Sporadyczne picie dużych ilości alkoholu](#) [W nagłych przypadkach ChatGPT Health często uspokaja](#) [Dieta bogata w warzywa i owoce zmniejsza ryzyko demencji nawet u seniorów](#) [Nie kompromitujcie nas, czyli jak chronić dane biometryczne](#) [Mity na temat epilepsji](#) [Marzec był drugim najcieplejszym miesiącem w Europie](#) [Sporadyczne picie dużych ilości alkoholu](#) [W nagłych przypadkach ChatGPT Health często uspokaja](#) [Dieta bogata w warzywa i owoce zmniejsza ryzyko demencji nawet u seniorów](#) [Nie kompromitujcie nas, czyli jak chronić dane biometryczne](#) [Mity na temat epilepsji](#) [Marzec był drugim najcieplejszym miesiącem w Europie](#) [Sporadyczne picie dużych ilości alkoholu](#) [W nagłych przypadkach ChatGPT Health często uspokaja](#) [Dieta bogata w warzywa i owoce zmniejsza ryzyko demencji nawet u seniorów](#) [Nie kompromitujcie nas, czyli jak chronić dane biometryczne](#)

Partnerzy